

ОТКРЫТОЕ АКЦИОНЕРНОЕ ОБЩЕСТВО "ЭЛЕКТРОАППАРАТУРА"

ПЛИТА ГАЗОВАЯ

2208-ХХ

КАТАЛОГ ДЕТАЛЕЙ И СБОРОЧНЫХ ЕДИНИЦ

ИБМШ.332243.029 КДС

Содержание

1	Порядок пользования каталогом	3
2	Схема деления изделия на составные части	4
3	Состав сборочных единиц плиты.....	5
4	Алфавитный указатель.....	22
	Приложение А Схема электрическая принципиальная.....	27
	Приложение Б Электромонтажный чертеж.....	28
	Приложение В Инструкция по ремонту ИБМШ.332243.029 ИСР.....	32
	Приложение Г Допустимые замены деталей.....	46

1 Порядок пользования каталогом

«Каталог деталей и сборочных единиц» ИБМШ.332243.029 ҚДС (далее – каталог) предназначен для составления заявок на запасные части, технического обслуживания и ремонта газовых плит 2208-XX (далее – плит).

Каталог составлен по состоянию конструкторской документации на 3.10.2012 .

В каталоге принята сквозная нумерация рисунков и таблиц.

На рисунке 1 указано местоположение сборочных единиц плиты.

На рисунках 2 – 5 указаны сборочные единицы и детали плиты.

В таблицах 1-5 , следующих за рисунками, указаны: номер рисунка, номер позиции, код, наименование детали, примечание.

В алфавитном порядке в таблице 6 перечислены сборочные единицы, детали и стандартные изделия, указанные в таблицах 1-5 .

В приложении А на рисунке А.1 приведена схема электрическая принципиальная.

В приложении Б на рисунке Б.1 приведен электромонтажный чертеж плиты.

В приложении В приведена «Инструкция по ремонту» ИБМШ.332243.029 ИСР.

Примечание – На запасные части поставляются детали обозначенные знаком «+».

2 Схема деления изделия на составные части

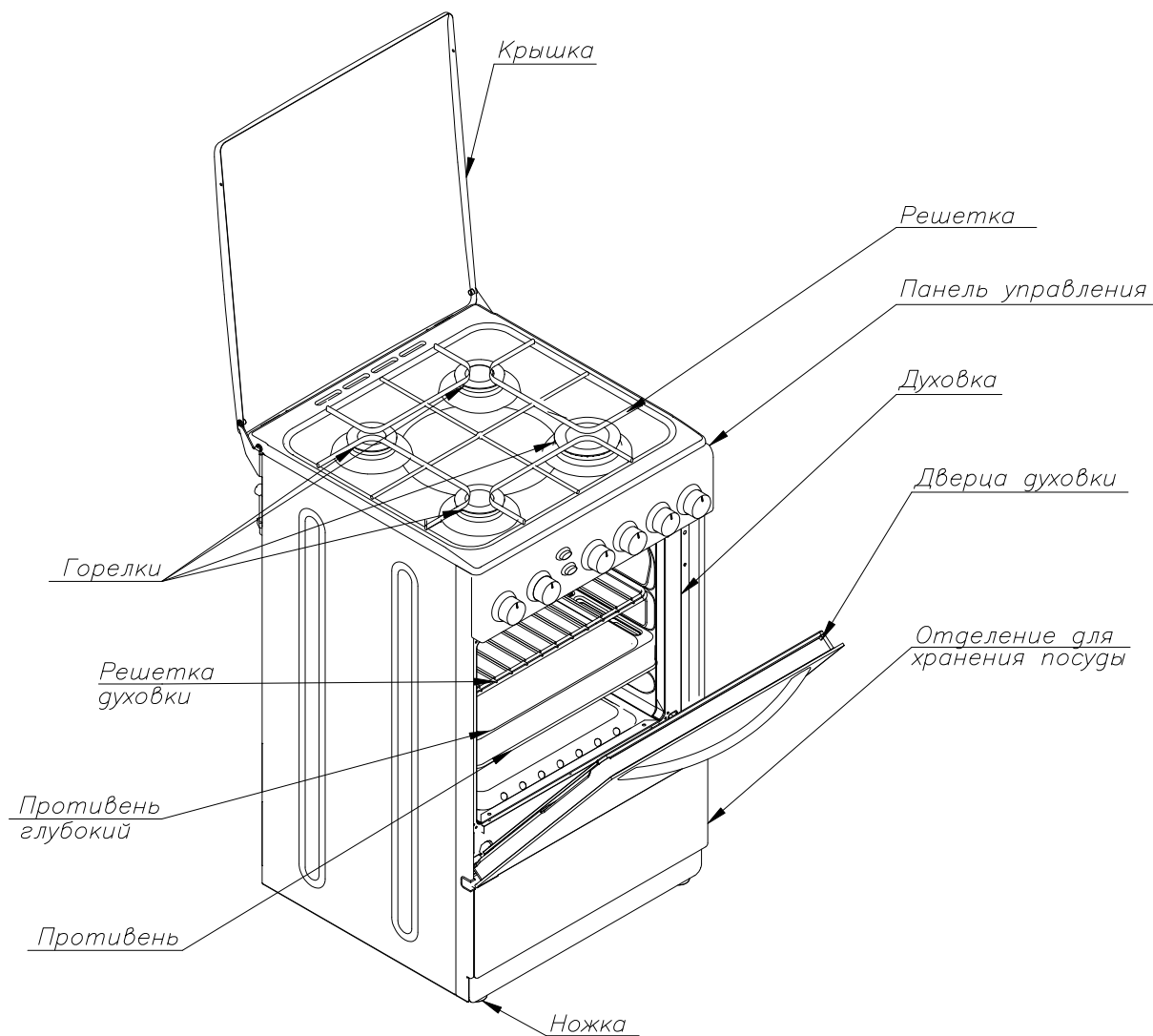


Рисунок 1 - Местоположение основных сборочных единиц плиты

3 Состав сборочных единиц плиты

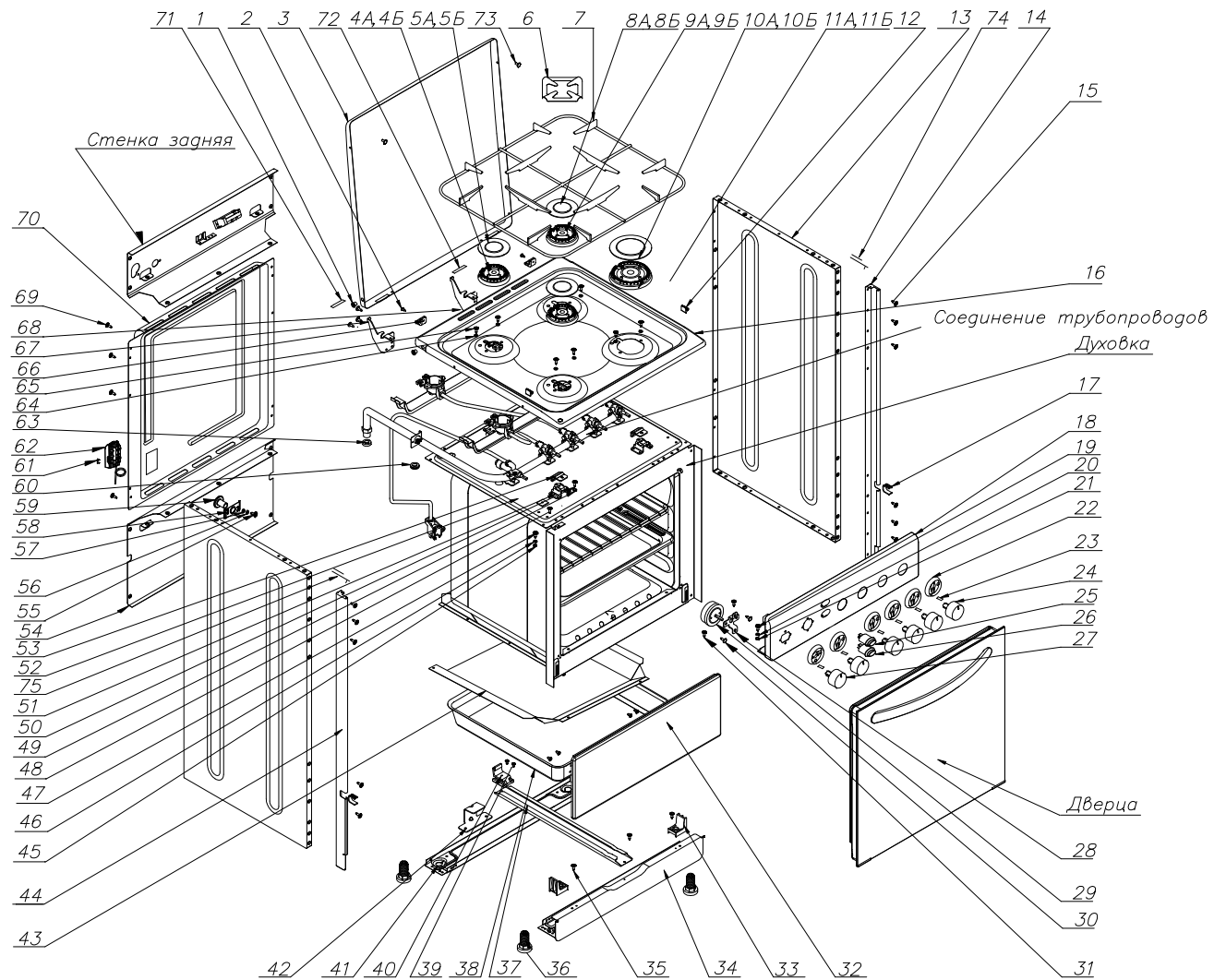


Рисунок 2 - Составные части плиты

Таблица 1 - Перечень сборочных единиц и деталей

Но- мер ри- сун-	Но- мер пози- ции	Код	Наименование	Коли- чес- тво	Примечание	З/ч
2	01	172531700100	ВТУЛКА	4	Действует до 16.02.2011	+
	01	172531700101	ВТУЛКА	4		+
	02		ВИНТ самонарезающий с полукруглой головкой и крестообразным шлицем, 3,9x12 форма F DIN ISO 7049-90	2		
	03	130173202200	КРЫШКА СТЕКЛЯННАЯ	1	-03	+
	03	174511204100	КРЫШКА	1	-00,-02	+
	03	174511204101	КРЫШКА	1	Действует до 16.02.2011	+
	03	174511204104	КРЫШКА	1	-01	+
	04А	172365100400	НАСАДКА	2		+
	04Б	190136020000	Рассекатель пламени 136.02	2	Применяется совместно с 190135130000 Крышка горелки 135.13-Е	+
	05А	172345100200	КРЫШКА ГОРЕЛКИ	2		+
	05Б	190135130000	Крышка горелки 135.13-Е	2	Применяется совместно с 190136020000 Рассекатель пламени 136.02	+
	06	174533101200	НАКЛАДКА	1	Действует до 01.08.2011	+
	07	130512100901	Решетка	1	-00,-02 Действует до 01.08.2011	+
	07	130512101300	Решетка	1		+
	08А	172345100400	КРЫШКА ГОРЕЛКИ МАЛАЯ	1		+
	08Б	190135120000	Крышка горелки 135.12-Е	1	Применяется совместно с 190136010000 Рассекатель пламени 136.01	+
	09А	172365100200	НАСАДКА МАЛАЯ	1		+
	09Б	190136010000	Рассекатель пламени 136.01	1	Применяется совместно с 190135120000 Крышка горелки 135.12-Е	+
	10А	172345100300	КРЫШКА ГОРЕЛКИ БОЛЬШАЯ	1		+

Продолжение таблицы 1

Но- мер ри- сун-	Но- мер пози- ции	Код	Наименование	Коли- чес- тво	Примечание	З/Л
	10Б	190135140000	Крышка горелки 135.14-Е	1	Применяется совместно с 190136030000 Рассекатель пламени 136.03	+
	11А	172365100300	НАСАДКА БОЛЬШАЯ	1		+
	11Б	190136030000	Рассекатель пламени 136.03	1	Применяется совместно с 190135140000 Крышка горелки 135.14-Е	+
	12	175373502100	ОПОРА	2	-00,-01,-02	+
	13	174511201700	СТЕНКА БОКОВАЯ	2		+
	14	174551101507	ПЛАНКА	1		+
	15		САМОРЕЗ с полукруглой головкой, с прессшайбой, шлиц Ph2, 4,2x14 DIN 968	10		
	16	172523401801	ПОДДОН	1		+
	17	175366200900	ВСТАВКА	2		+
	18	130534304900	ПАНЕЛЬ	1	Действует до 12.03.2012	+
	18	174511205902	ПАНЕЛЬ	1		+
	19		ВИНТ В.М4-6gx8.58.016 ГОСТ 1491-80	1		
	20		ШАЙБА С4.01.08кп.016 ГОСТ 11371-78	1		
	21		ШАЙБА 4.65Г.016 ГОСТ 6402-70	1		
	22	175377200601	КОЛЬЦО	6		+
	23	174558100900	ПРУЖИНА	6		+
	24	175376400700	РУКОЯТКА	1	Действует до 12.03.2012	+
	24	175376400800	Рукоятка	1		+
	25	150611100000	ПЕРЕКЛЮЧАТЕЛЬ КНОПОЧНЫЙ ПКн506-111	1		+
	26	150711300000	ПЕРЕКЛЮЧАТЕЛЬ КНОПОЧНЫЙ ПКн507-113	1		+
	27	175376400702	РУКОЯТКА	5	Действует до 01.09.2012	+
	27	175376400802	Рукоятка	5		+
	28	174542202001	СКОБА	1		+
	29	100000000000	ТАЙМЕР МЕХАНИЧЕСКИЙ CD-0033	1		+
	30		ВИНТ 8ПС.906.095-02	2		
	31		ВИНТ В.М4-6gx8.58.016 ГОСТ 17457-80	2		
	32	130534303100	ДВЕРЦА НИЖНЯЯ СВАРНАЯ	1		+
	33	175373501900	НАПРАВЛЯЮЩАЯ	2		+
	34	130542100100	ПОДИУМ	1		+
	35		ВИНТ самонарезающий с полукруглой головкой и крестообразным шлицем, 4,2x9,5 DIN ISO 7049-90	2		

Продолжение таблицы 1

Но- мер ри- сун-	Но- мер пози- ции	Код	Наименование	Коли- чес- тво	Примечание	З/ч
	36	171417100800	НОЖКА	4		+
	37	174532203000	НАПРАВЛЯЮЩАЯ	1		+
	38	173541100600	ЯЩИК	1		+
	39		САМОРЕЗ с полукруглой головкой, с прессшайбой, шлиц Ph2, 4,2x14 DIN 968	6		
	40	173212101100	ПОЛЗУН	1		+
	41	174542302200	РЕЙКА	1		+
	42	174533101001	КРОНШТЕЙН	1		+
	43	130554600100	ЭКРАН ГОРЕЛКИ	1		+
	44	174551101506	ПЛАНКА	1		+
	45		ШАЙБА С4.01.08кп.016 ГОСТ 11371-78	6		
	46		ШАЙБА 4.65Г.016 ГОСТ 6402-70	6		
	47		ВИНТ В.М4-6gx10.58.016 ГОСТ 1491-80	4		
	48		ВИНТ 8ПС.906.095-02	4		
	49		ШАЙБА С5.01.08кп.016 ГОСТ 11371-78	2		
	50		ВИНТ В.М5-6gx16.58.016 ГОСТ 1491-80	2		
	51	174533100801	КРОНШТЕЙН	2		+
	52	130111201900	ПЕРЕГОРОДКА ВЕРХНЯЯ	1		+
	53	174542301500	ХОМУТ	2		+
	54	174511202602	СТЕНКА ЗАДНЯЯ НИЖН.	1		+
	55		ВИНТ В.М4-6gx8.58.016 ГОСТ 1491-80	2		
	56		ШАЙБА 4.65Г.016 ГОСТ 6402-70	2		
	57		ШАЙБА С4.01.08кп.016 ГОСТ 10450-78	2		
	58	174533101100	ФЛАНЕЦ	1		+
	59	172511300700	ВТУЛКА	1		+
	60	175417500100	ВТУЛКА	1		+
	61		ВИНТ самонарезающий с полукруглой головкой и крестообразным шлицем, 4,2x9,5 DIN ISO 7049-90	2		
	62	168561400400	ШНУР-СОЕДИНИТЕЛЬ	1		+
	63	110021000000	ФИЛЬТР	1		+
	64		ШАЙБА С4.37 ГОСТ 6958-78	8		
	65		ВИНТ п/сфера, прессшайба, цинк, М4x10 DIN 7983 PZ	8		
	66	175331102200	ФИКСАТОР	2		+
	67	174535302000	КРОНШТЕЙН	1	-00,-01,-02	+
	67	174535302600	КРОНШТЕЙН СТЕКЛЯННОЙ КРЫШКИ	1	-03	+
	68	174535302001	КРОНШТЕЙН	1	-00,-01,-02	+
	68	174535302601	КРОНШТЕЙН СТЕКЛЯННОЙ КРЫШКИ	1	-03	+
	69		САМОРЕЗ с полукруглой головкой, с прессшайбой, шлиц Ph2, 4,2x14 DIN 968	54		
	70	173561602301	КОЖУХ ЗАДНИЙ	1		+

Продолжение таблицы 1

Но- мер ри- сун-	Но- мер пози- ции	Код	Наименование	Коли- чес- тво	Примечание	Э/Л
	71	130173200009	ПЕТЛЯ СТЕКЛЯННОЙ КРЫШКИ ПРАВАЯ R G9	1	-03	+
	72	130173200007	ПЕТЛЯ СТЕКЛЯННОЙ КРЫШКИ ЛЕВАЯ L G7	1		+
	73	171417101000	НОЖКА	2		+
	74	174535302301	КРОНШТЕЙН ПАНЕЛИ	1		+
	75	174535302300	КРОНШТЕЙН ПАНЕЛИ	1		+

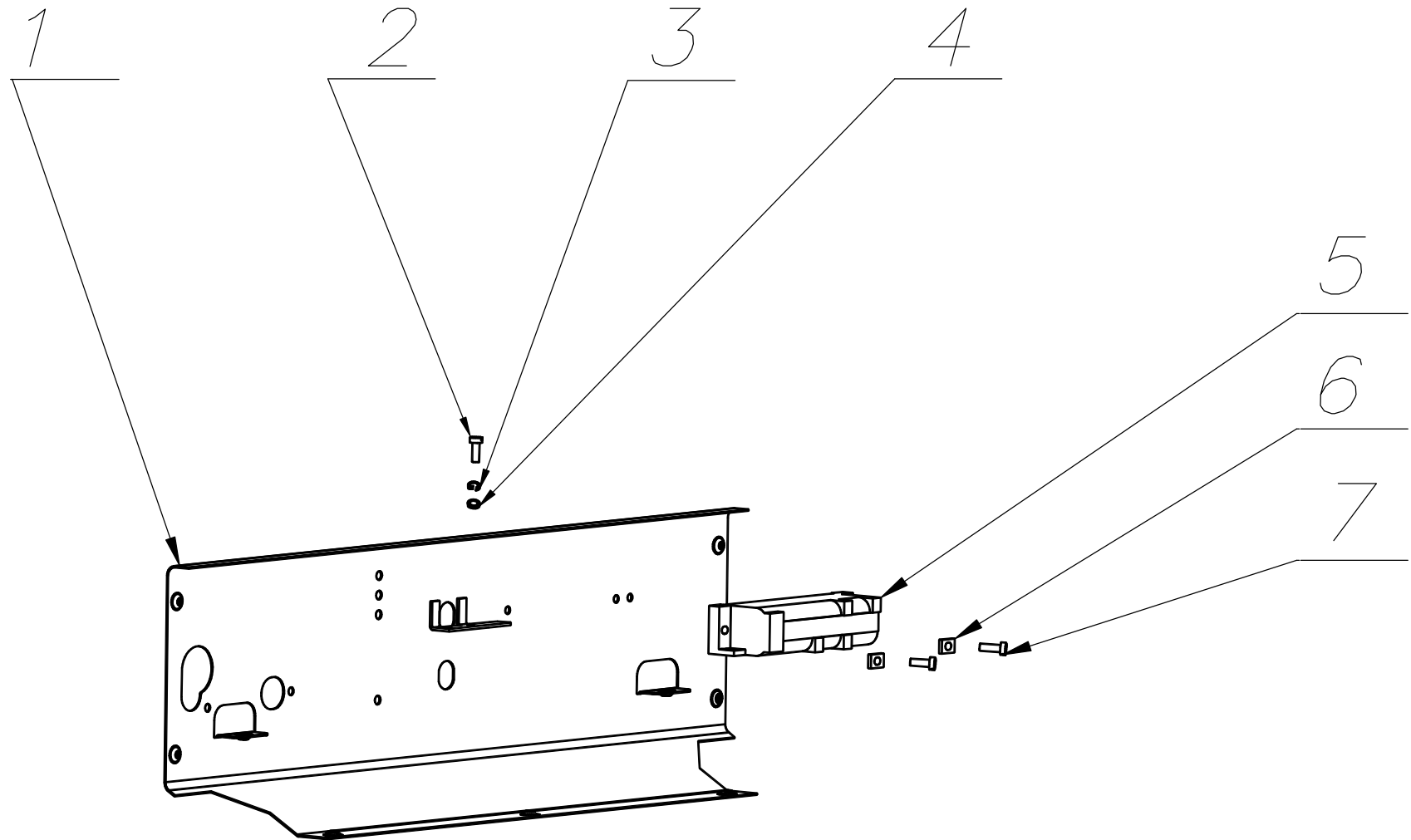


Рисунок 3 - Составные части стенки задней

Таблица 2 - Перечень сборочных единиц и деталей

Но- мер ри- сун-	Но- мер пози- ции	Код	Наименование	Коли- чес- тво	З/ч
3	01	130111202100	СТЕНКА ЗАДНЯЯ СВАРНАЯ	1	+
	02		ВИНТ В.М4-6gx10.58.016 ГОСТ 1491-80	1	
	03		ШАЙБА 4.65Г.016 ГОСТ 6402-70	1	
	04		ШАЙБА С4.01.08кп.016 ГОСТ 11371-78	1	
	05	111000000000	БЛОК РОЗЖИГА ГАЗА BR-1-1	1	+
	06	175843100400	ГАЙКА	2	+
	07		ВИНТ В.М4-6gx12.58.016 ГОСТ 1491-80	2	

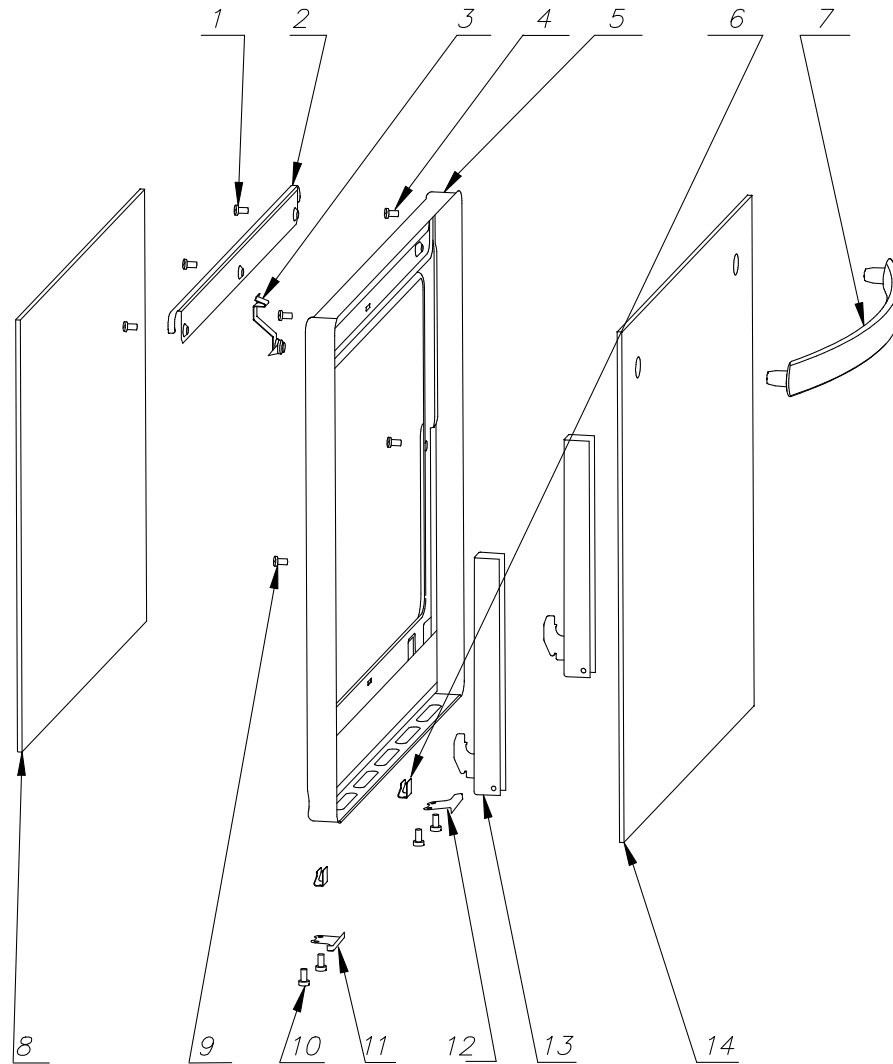


Рисунок 4 - Составные части дверцы духовки

Таблица 3 - Перечень сборочных единиц и деталей

Но- мер ри- сун-	Но- мер пози- ции	Код	Наименование	Коли- чес- тво	З/ч
4	01		ВИНТ самонарезающий с потайной головкой и крестообразным шлицем, 4,2x9,5 DIN ISO 750-90	3	
	02	174551101900	ПЛАНКА	1	+
	03	168267301600	ИНДИКАТОР	1	+
	04		ВИНТ самонарезающий с потайной головкой и крестообразным шлицем, 4,2x25 DIN ISO 750-90	2	
	05	174511202802	РАМКА ВНУТРЕННЯЯ	1	+
	06	175366100200	ЗАЩЕЛКА	2	+
	07	775373400600	РУЧКА-СКОБА	1	+
	08	175547100700	СТЕКЛО ВНУТРЕННЕЕ	1	+
	09		ВИНТ В.М4-6gx8.58.016 ГОСТ 17475-80	2	
	10		ВИНТ самонарезающий с полукруглой головкой и крестообразным шлицем, 3,9x9,5 DIN ISO 7049-90	4	
	11	174533101502	КРОНШТЕЙН	1	+
	12	174533101503	КРОНШТЕЙН	1	+
	13	130413900100	ШАРНИР	2	+
	14	175547101500	СТЕКЛО НАРУЖНОЕ	1	+

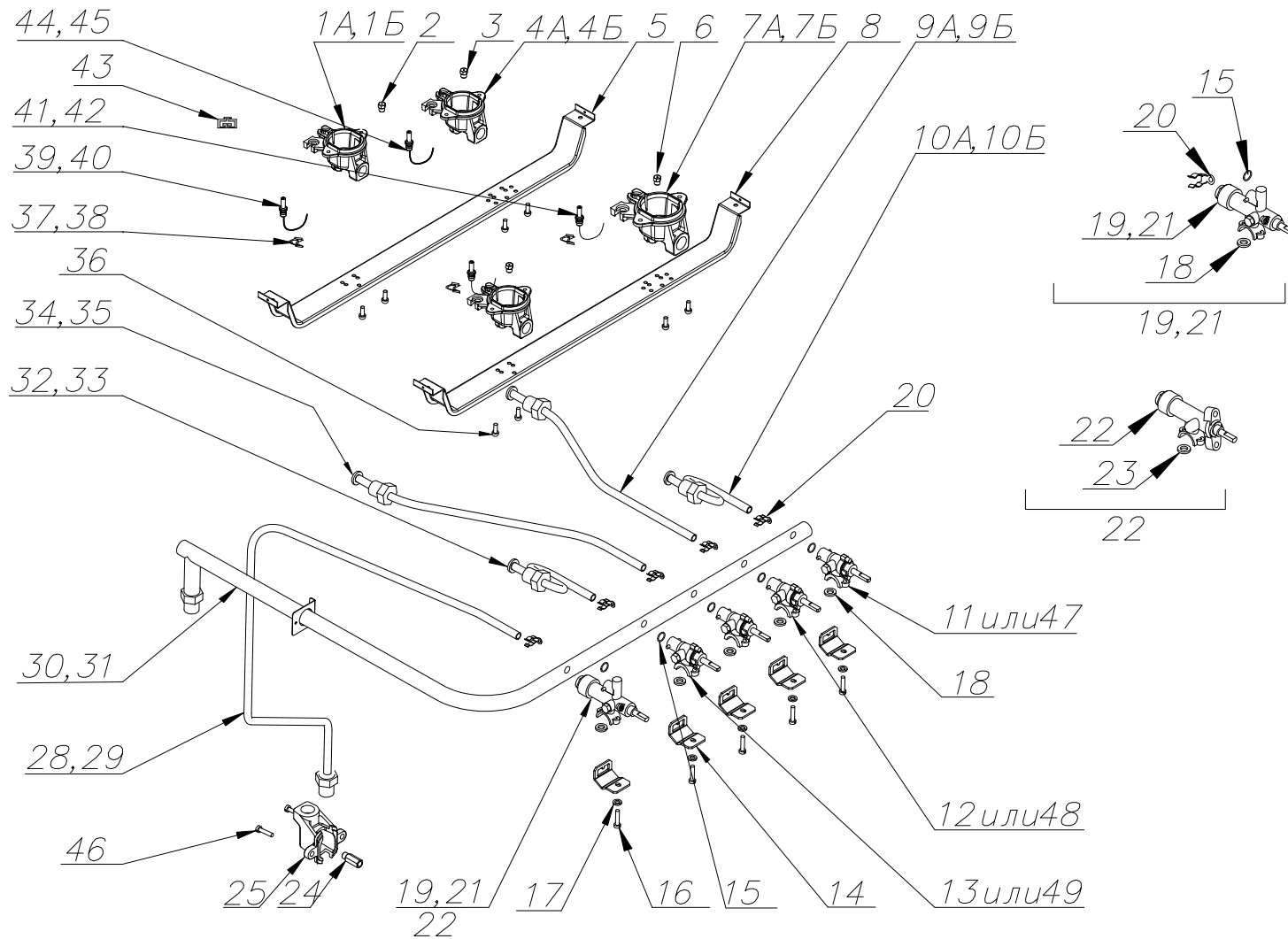


Рисунок 5 - Составные части системы газопровода

Таблица 4 - Перечень сборочных единиц и деталей

Но- мер ри- сун-	Но- мер пози- ции	Код	Наименование	Коли- чес- тво	Примечание	З/Л
5	01А	172367400400	СМЕСИТЕЛЬ	2	Применяется совместно с 175312700300 СОПЛО	+
	01Б	190137320000	Держатель инжектора с инжектором 137.32	2		+
	02	175312700300	СОПЛО	2	Применяется совместно с 172367400400 СМЕСИТЕЛЬ	+
	03	175312700302	СОПЛО	1	Применяется совместно с 172367400200 СМЕСИТЕЛЬ МАЛЫЙ	+
	04А	172367400200	СМЕСИТЕЛЬ МАЛЫЙ	1	Применяется совместно с 175312700302 СОПЛО	+
	04Б	190137310000	Держатель инжектора с инжектором 137.31	1		+
	05	174542301703	РЕЙКА	1		+
	06	175312700301	СОПЛО	1	Применяется совместно с 172367400300 СМЕСИТЕЛЬ БОЛЬШОЙ	+
	07А	172367400300	СМЕСИТЕЛЬ БОЛЬШОЙ	1	Применяется совместно с 175312700301 СОПЛО	+
	07Б	190137330000	Держатель инжектора с инжектором 137.33	1		+
	08	174542301702	РЕЙКА	1		+
	09А	130261902500	ТРУБКА СБОРНАЯ	1	Применяется совместно с 172367400200 СМЕСИТЕЛЬ МАЛЫЙ	+
	09Б	130261902501	ТРУБКА СБОРНАЯ	1		+
	10А	130261902400	ТРУБКА СБОРНАЯ	1	Применяется совместно с 172367400300 СМЕСИТЕЛЬ БОЛЬШОЙ	+
10Б	130261902401	ТРУБКА СБОРНАЯ	1		+	
11	120003000000	КРАН ГАЗОВЫЙ ОЧАГОВЫЙ (с ВМП D0,65) ГМг2.00-03	1		+	
12	120005000000	КРАН ГАЗОВЫЙ ОЧАГОВЫЙ (с ВМП D0,41) ГМг2.00-05	1		+	
13	120004000000	КРАН ГАЗОВЫЙ ОЧАГОВЫЙ (с ВМП D0,49) ГМг2.00-04	2		+	
14	174542301800	ХОМУТ	5		+	

Продолжение таблицы 4

Но- мер ри- сун-	Но- мер пози- ции	Код	Наименование	Коли- чес- тво	Примечание	З/ч
	15	120700000000	КОЛЬЦО КРУГЛОЕ ГМг2.07	5		+
	16		ВИНТ В.М4-6gx18.58.016 ГОСТ 1491-80	5		
	17		ШАЙБА С4.01.08кп.016 ГОСТ 11371-78	5		
	18	120600000000	ПРОКЛАДКА ГМг2.06	5		+
	19	110000000002	КРАН ГАЗОВЫЙ С АВТОМАТИКОЙ КОНТРОЛЯ ПЛАМЕНИ КГА-02-75	1		+
	20	121200000000	СКОБА ГМг.2.12	5		+
	21	110000000004	КРАН ГАЗОВЫЙ С АВТОМАТИКОЙ КОНТРОЛЯ ПЛАМЕНИ КГА-04-75	1		+
	22	141800000000	КРАН ГАЗОВЫЙ С АВТОМАТИКОЙ КОНТРОЛЯ ПЛАМЕНИ QS-418А	1		+
	23	110010000501	ПРОКЛАДКА ГМг1.00.100.005-01	1		+
	24	175312700500	СОПЛО ДУХОВКИ	1		+
	25	172367400500	СМЕСИТЕЛЬ ДУХОВКИ	1		+
	26	175312700201	ШТУЦЕР	5	Входит в состав ТРУБКИ СБОРНОЙ 130261902302 Действует до 16.02.2011	+
	27	175365200300	ШАЙБА ТАРЕЛЬЧАТАЯ	5		+
	28	130261902302	ТРУБКА СБОРНАЯ	1	Применяется совместно с 110000000002 КРАН ГАЗОВЫЙ С АВТОМАТИКОЙ КОНТРОЛЯ ПЛАМЕНИ КГА-02-75 или 110000000004 КРАН ГАЗОВЫЙ С АВТОМАТИКОЙ КОНТРОЛЯ ПЛАМЕНИ КГА-04-75	+
	29	130261902303	ТРУБКА СБОРНАЯ	1		+

Продолжение таблицы 4

Но- мер ри- сун-	Но- мер пози- ции	Код	Наименование	Коли- чес- тво	Примечание	З/л
	30	130261902101	ТРУБКА СБОРНАЯ	1	Применяется совместно с 110000000002 КРАН ГАЗОВЫЙ С АВТОМАТИКО Й КОНТРОЛЯ ПЛАМЕНИ КГА-02-75 или 110000000004 КРАН ГАЗОВЫЙ С АВТОМАТИКО Й КОНТРОЛЯ ПЛАМЕНИ КГА-04-75	+
	31	130261902100	ТРУБА СБОРНАЯ	1		+
	32	130261902700	ТРУБКА СБОРНАЯ	1	Применяется совместно с 172367400400 СМЕСИТЕЛЬ	+
	33	130261902701	ТРУБКА СБОРНАЯ	1		+
	34	130261902600	ТРУБКА СБОРНАЯ	1	Применяется совместно с 172367400400 СМЕСИТЕЛЬ	+
	35	130261902601	ТРУБКА СБОРНАЯ	1		+
	36		САМОРЕЗ с полукруглой головкой, с прессшайбой, шлиц Ph2, 3,8x9,5 DIN 968	8		
	37	174548200100	ЗАЩЕЛКА	4	Применяется с 172367400400 СМЕСИТЕЛЬ, 172367400200 СМЕСИТЕЛЬ МАЛЫЙ, 172367400300 СМЕСИТЕЛЬ БОЛЬШОЙ	+
	38	190003000000	Клипса крепления свечей V003	4		+
	39	130000003000	СВЕЧА РОЗЖИГА 13.00.000-03	2	Применяется совместно с 172367400400 СМЕСИТЕЛЬ	+
	40	190811000000	Свеча розжига С811	2		+
	41	130000005000	СВЕЧА РОЗЖИГА 13.00.000-05	1	Применяется совместно с 172367400300 СМЕСИТЕЛЬ БОЛЬШОЙ	+
	42	190812000000	Свеча розжига С812	1		+
	43	174646100100	ДЕРЖАТЕЛЬ	7		+

Продолжение таблицы 4

Но- мер ри- сун-	Но- мер пози- ции	Код	Наименование	Коли- чес- тво	Примечание	З/ч
	44	130000000000	СВЕЧА РОЗЖИГА 13.00.000	1	Применяется совместно с 172367400200 СМЕСИТЕЛЬ МАЛЫЙ	+
	45	190810000000	Свеча розжига С810	1		+
	46		ВИНТ В.М4-6gx16.58.016 ГОСТ 1491-80	2		
	47	110665000000	КРАН ГАЗОВЫЙ (с ВМП D0,65) QS-106В-65	1		+
	48	110641000000	КРАН ГАЗОВЫЙ (с ВМП D0,41) QS-106В-41	1		+
	49	110649000000	КРАН ГАЗОВЫЙ (с ВМП D0,49) QS-106В-49	2		+

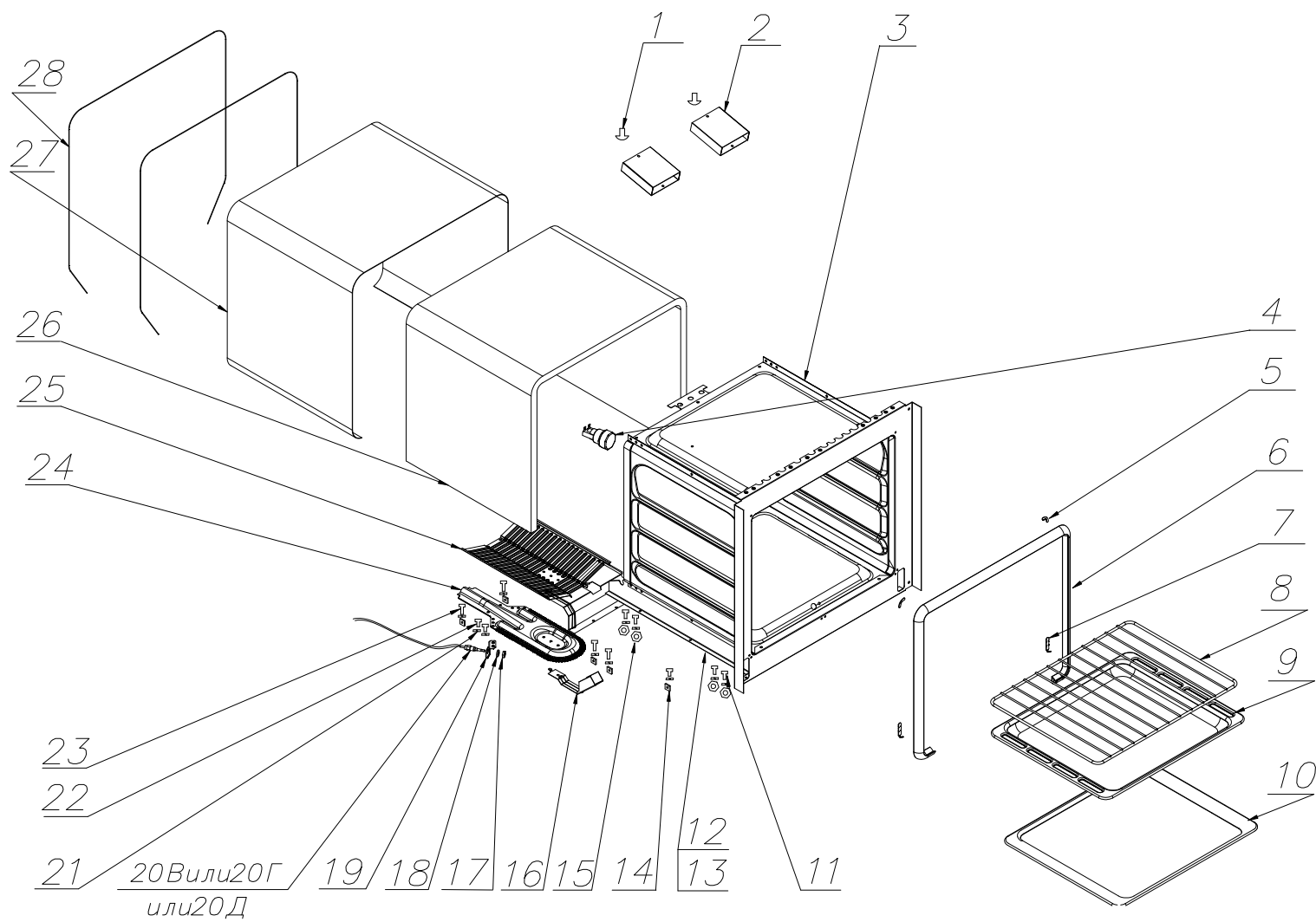


Рисунок 6 - Составные части духовки газовой

Таблица 5 - Перечень сборочных единиц и деталей

Но- мер ри- сун-	Но- мер пози- ции	Код	Наименование	Коли- чес- тво	Примечание	З/ч
6		155500000022	ЛАМПА НАКАЛИВАНИЯ ДЛЯ ДУХОВКИ PHILIPS T22,15W,E14,230- 240V, 300С	1	для ремонта	+
	01		ЗАКЛЕПКА алюминиевая со стальным стержнем, с выпуклой шляпкой 4х6	2		
	02	130224800100	ДЫМОХОД	3		+
	03	130515301901	ДУХОВКА ЭМАЛИРОВАННАЯ	1		+
	04	155500000000	ПАТРОН ПОДСВЕТКИ ДУХОВКИ Х555 с лампой 15Вт	1		+
	05	174524100800	СКОБА	2		+
	06	175411400900	ПРОКЛАДКА РЕЗИНОВАЯ	1		+
	07	174524100400	СКОБА	2		+
	08	102000000000	РЕШЕТКА ДУХОВКИ G02 (фирма "Viktor Kasch")	1		+
	09	173541100201	ПРОТИВЕНЬ	1		+
	10	173541100300	ПРОТИВЕНЬ	1		+
	11		ВИНТ В.М4-6gx10.58.016 ГОСТ 1491- 80	8		
	12	174522201001	БОКОВИНА	1		+
	13	174522201000	БОКОВИНА	1		+
	14	175843100400	ГАЙКА	6		+
	15		ГАЙКА М4-6Н.5.016 ГОСТ 5914-70	8		
	16	174531202500	КРОНШТЕЙН РОЗЖИГА	1		+
	17	175841200100	ГАЙКА	1		+
	18		ШАЙБА 8.65Г.016 ГОСТ 6402-70	1		
	19	174553200100	КРОНШТЕЙН	1		+
20В	151502410002	ТЕРМОПАРА 2515-024-100-02	1	Применяется совместно с 110000000002 КРАН ГАЗОВЫЙ С АВТОМАТИКО Й КОНТРОЛЯ ПЛАМЕНИ КГА-02-75	+	
20Г	151505110004	ТЕРМОПАРА С ГНЕЗДОМ И НАКОНЕЧНИКОМ 2515-051-100-04	1	Применяется совместно с 110000000004 КРАН ГАЗОВЫЙ С АВТОМАТИКО Й КОНТРОЛЯ ПЛАМЕНИ ГМ10.000.000- 04	+	

Продолжение таблицы 5

Но- мер ри- сун-	Но- мер пози- ции	Код	Наименование	Коли- чес- тво	Примечание	З/Л
	20Д	151505410004	ТЕРМОПАРА ДЛИНОЙ 1000мм VK-100-04	1	Применяется совместно с 1418000000000 КРАН ГАЗОВЫЙ С АВТОМАТИКО Й КОНТРОЛЯ ПЛАМЕНИ QS-418А	+
	21		ШАЙБА 4.65Г.016 ГОСТ 6402-70	16		
	22		ВИНТ В.М4-6gx8.58.016 ГОСТ 1491-80	4		
	23		ВИНТ В.М4-6gx16.58.016 ГОСТ 1491-80	4		
	24	130261900500	ГОРЕЛКА ГАЗОВАЯ	1		+
	25	130554600200	ДЕФЛЕКТОР	1		+
	26	105328981000	КОМПЛЕКТ ТЕПЛОИЗОЛЯЦИИ 375x350x40мм	1		+
	27	108092490200	ФОЛЬГА ДПРХМ 0.05x350x1200	1		+
	28	172311107500	ПРОВОЛОКА	1		+

4 Алфавитный указатель

Перечень сборочных единиц и деталей, расположенных в алфавитном порядке, указан в таблице 6.

Таблица 6

Код	Наименование	Номер рисунка	Номер позиции	З/ч
111000000000	БЛОК РОЗЖИГА ГАЗА BR-1-1	3	05	+
174522201001	БОКОВИНА	6	12	+
174522201000	БОКОВИНА	6	13	+
-	ВИНТ 8ПС.906.095-02	2	30	
-	ВИНТ 8ПС.906.095-02	2	48	
-	ВИНТ В.М4-6gx10.58.016 ГОСТ 1491-80	2	47	
-	ВИНТ В.М4-6gx10.58.016 ГОСТ 1491-80	3	02	
-	ВИНТ В.М4-6gx10.58.016 ГОСТ 1491-80	6	11	
-	ВИНТ В.М4-6gx12.58.016 ГОСТ 1491-80	3	07	
-	ВИНТ В.М4-6gx16.58.016 ГОСТ 1491-80	5	46	
-	ВИНТ В.М4-6gx16.58.016 ГОСТ 1491-80	6	23	
-	ВИНТ В.М4-6gx18.58.016 ГОСТ 1491-80	5	16	
-	ВИНТ В.М4-6gx8.58.016 ГОСТ 1491-80	2	19	
-	ВИНТ В.М4-6gx8.58.016 ГОСТ 1491-80	2	55	
-	ВИНТ В.М4-6gx8.58.016 ГОСТ 1491-80	6	22	
-	ВИНТ В.М4-6gx8.58.016 ГОСТ 17457-80	2	31	
-	ВИНТ В.М4-6gx8.58.016 ГОСТ 17475-80	4	09	
-	ВИНТ В.М5-6gx16.58.016 ГОСТ 1491-80	2	50	
-	ВИНТ п/сфера, прессшайба, цинк, М4х10 DIN 7983 PZ	2	65	
-	ВИНТ самонарезающий с полукруглой головкой и крестообразным шлицем, 3,9х12 форма F DIN ISO 7049-90	2	02	
-	ВИНТ самонарезающий с полукруглой головкой и крестообразным шлицем, 3,9х9,5 DIN ISO 7049-90	4	10	
-	ВИНТ самонарезающий с полукруглой головкой и крестообразным шлицем, 4,2х9,5 DIN ISO 7049-90	2	35	
-	ВИНТ самонарезающий с полукруглой головкой и крестообразным шлицем, 4,2х9,5 DIN ISO 7049-90	2	61	
-	ВИНТ самонарезающий с потайной головкой и крестообразным шлицем, 4,2х25 DIN ISO 750-90	4	04	
-	ВИНТ самонарезающий с потайной головкой и крестообразным шлицем, 4,2х9,5 DIN ISO 750-90	4	01	
175366200900	ВСТАВКА	2	17	+
172531700100	ВТУЛКА	2	01	+
172531700101	ВТУЛКА	2	01	+
172511300700	ВТУЛКА	2	59	+
175417500100	ВТУЛКА	2	60	+
175843100400	ГАЙКА	3	06	+
175843100400	ГАЙКА	6	14	+
175841200100	ГАЙКА	6	17	+
-	ГАЙКА М4-6Н.5.016 ГОСТ 5914-70	6	15	
130261900500	ГОРЕЛКА ГАЗОВАЯ	6	24	+
130534303100	ДВЕРЦА НИЖНЯЯ СВАРНАЯ	2	32	+

Продолжение таблицы 6

Код	Наименование	Номер рисунка	Номер позиции	З/ч
174646100100	ДЕРЖАТЕЛЬ	5	43	+
130554600200	ДЕФЛЕКТОР	6	25	+
130515301901	ДУХОВКА ЭМАЛИРОВАННАЯ	6	03	+
130224800100	ДЫМОХОД	6	02	+
190137310000	Держатель инжектора с инжектором 137.31	5	04Б	+
190137320000	Держатель инжектора с инжектором 137.32	5	01Б	+
190137330000	Держатель инжектора с инжектором 137.33	5	07Б	+
-	ЗАКЛЕПКА алюминиевая со стальным стержнем, с выпуклой шляпкой 4x6	6	01	
175366100200	ЗАЩЕЛКА	4	06	+
174548200100	ЗАЩЕЛКА	5	37	+
168267301600	ИНДИКАТОР	4	03	+
173561602301	КОЖУХ ЗАДНИЙ	2	70	+
175377200601	КОЛЬЦО	2	22	+
120700000000	КОЛЬЦО КРУГЛОЕ GMr2.07	5	15	+
105328981000	КОМПЛЕКТ ТЕПЛОИЗОЛЯЦИИ 375x350x40мм	6	26	+
110641000000	КРАН ГАЗОВЫЙ (с ВМП D0,41) QS-106B-41	5	48	+
110649000000	КРАН ГАЗОВЫЙ (с ВМП D0,49) QS-106B-49	5	49	+
110665000000	КРАН ГАЗОВЫЙ (с ВМП D0,65) QS-106B-65	5	47	+
120005000000	КРАН ГАЗОВЫЙ ОЧАГОВЫЙ (с ВМП D0,41) GMr2.00-05	5	12	+
120004000000	КРАН ГАЗОВЫЙ ОЧАГОВЫЙ (с ВМП D0,49) GMr2.00-04	5	13	+
120003000000	КРАН ГАЗОВЫЙ ОЧАГОВЫЙ (с ВМП D0,65) GMr2.00-03	5	11	+
141800000000	КРАН ГАЗОВЫЙ С АВТОМАТИКОЙ КОНТРОЛЯ ПЛАМЕНИ QS-418А	5	22	+
110000000002	КРАН ГАЗОВЫЙ С АВТОМАТИКОЙ КОНТРОЛЯ ПЛАМЕНИ КГА-02-75	5	19	+
110000000004	КРАН ГАЗОВЫЙ С АВТОМАТИКОЙ КОНТРОЛЯ ПЛАМЕНИ КГА-04-75	5	21	+
174533101001	КРОНШТЕЙН	2	42	+
174533100801	КРОНШТЕЙН	2	51	+
174535302000	КРОНШТЕЙН	2	67	+
174535302001	КРОНШТЕЙН	2	68	+
174533101502	КРОНШТЕЙН	4	11	+
174533101503	КРОНШТЕЙН	4	12	+
174553200100	КРОНШТЕЙН	6	19	+
174535302301	КРОНШТЕЙН ПАНЕЛИ	2	74	+
174535302300	КРОНШТЕЙН ПАНЕЛИ	2	75	+
174531202500	КРОНШТЕЙН РОЗЖИГА	6	16	+
174535302600	КРОНШТЕЙН СТЕКЛЯННОЙ КРЫШКИ	2	67	+
174535302601	КРОНШТЕЙН СТЕКЛЯННОЙ КРЫШКИ	2	68	+
174511204100	КРЫШКА	2	03	+
174511204101	КРЫШКА	2	03	+
174511204104	КРЫШКА	2	03	+
172345100200	КРЫШКА ГОРЕЛКИ	2	05А	+
172345100300	КРЫШКА ГОРЕЛКИ БОЛЬШАЯ	2	10А	+
172345100400	КРЫШКА ГОРЕЛКИ МАЛАЯ	2	08А	+
130173202200	КРЫШКА СТЕКЛЯННАЯ	2	03	+
190003000000	Клипса крепления свечей V003	5	38	+
190135120000	Крышка горелки 135.12-Е	2	08Б	+

Продолжение таблицы 6

Код	Наименование	Номер рисунка	Номер позиции	3/4
190135130000	Крышка горелки 135.13-Е	2	05Б	+
190135140000	Крышка горелки 135.14-Е	2	10Б	+
155500000022	ЛАМПА НАКАЛИВАНИЯ ДЛЯ ДУХОВКИ PHILIPS T22,15W,E14,230-240V, 300С	6		+
174533101200	НАКЛАДКА	2	06	+
175373501900	НАПРАВЛЯЮЩАЯ	2	33	+
174532203000	НАПРАВЛЯЮЩАЯ	2	37	+
172365100400	НАСАДКА	2	04А	+
172365100300	НАСАДКА БОЛЬШАЯ	2	11А	+
172365100200	НАСАДКА МАЛАЯ	2	09А	+
171417100800	НОЖКА	2	36	+
171417101000	НОЖКА	2	73	+
175373502100	ОПОРА	2	12	+
130534304900	ПАНЕЛЬ	2	18	+
174511205902	ПАНЕЛЬ	2	18	+
155500000000	ПАТРОН ПОДСВЕТКИ ДУХОВКИ Х555 с лампой 15Вт	6	04	+
130111201900	ПЕРЕГОРОДКА ВЕРХНЯЯ	2	52	+
150611100000	ПЕРЕКЛЮЧАТЕЛЬ КНОПОЧНЫЙ ПКн506-111	2	25	+
150711300000	ПЕРЕКЛЮЧАТЕЛЬ КНОПОЧНЫЙ ПКн507-113	2	26	+
130173200007	ПЕТЛЯ СТЕКЛЯННОЙ КРЫШКИ ЛЕВАЯ L G7	2	72	+
130173200009	ПЕТЛЯ СТЕКЛЯННОЙ КРЫШКИ ПРАВАЯ R G9	2	71	+
174551101507	ПЛАНКА	2	14	+
174551101506	ПЛАНКА	2	44	+
174551101900	ПЛАНКА	4	02	+
172523401801	ПОДДОН	2	16	+
130542100100	ПОДИУМ	2	34	+
173212101100	ПОЛЗУН	2	40	+
172311107500	ПРОВОЛОКА	6	28	+
110010000501	ПРОКЛАДКА ГМг1.00.100.005-01	5	23	+
120600000000	ПРОКЛАДКА ГМг2.06	5	18	+
175411400900	ПРОКЛАДКА РЕЗИНОВАЯ	6	06	+
173541100201	ПРОТИВЕНЬ	6	09	+
173541100300	ПРОТИВЕНЬ	6	10	+
174558100900	ПРУЖИНА	2	23	+
174511202802	РАМКА ВНУТРЕННЯЯ	4	05	+
174542302200	РЕЙКА	2	41	+
174542301703	РЕЙКА	5	05	+
174542301702	РЕЙКА	5	08	+
102000000000	РЕШЕТКА ДУХОВКИ G02 (фирма"Viktor Kasch")	6	08	+
175376400700	РУКОЯТКА	2	24	+
175376400702	РУКОЯТКА	2	27	+
775373400600	РУЧКА-СКОБА	4	07	+
190136010000	Рассекатель пламени 136.01	2	09Б	+
190136020000	Рассекатель пламени 136.02	2	04Б	+
190136030000	Рассекатель пламени 136.03	2	11Б	+
130512100901	Решетка	2	07	+
130512101300	Решетка	2	07	+
175376400800	Рукоятка	2	24	+
175376400802	Рукоятка	2	27	+
-	САМОРЕЗ с полукруглой головкой, с прессшайбой, шлиц Ph2, 3,8x9,5 DIN 968	5	36	

Продолжение таблицы 6

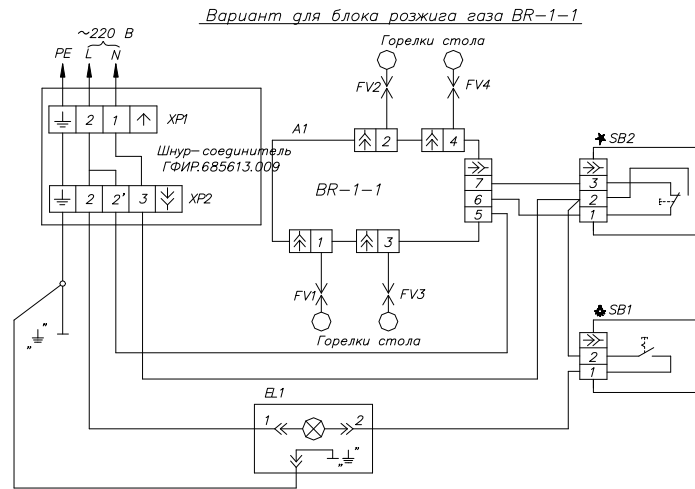
Код	Наименование	Номер рисунка	Номер позиции	3/4
-	САМОРЕЗ с полукруглой головкой, с прессшайбой, шлиц Ph2, 4,2x14 DIN 968	2	15	
-	САМОРЕЗ с полукруглой головкой, с прессшайбой, шлиц Ph2, 4,2x14 DIN 968	2	39	
-	САМОРЕЗ с полукруглой головкой, с прессшайбой, шлиц Ph2, 4,2x14 DIN 968	2	69	
130000000000	СВЕЧА РОЗЖИГА 13.00.000	5	44	+
130000003000	СВЕЧА РОЗЖИГА 13.00.000-03	5	39	+
130000005000	СВЕЧА РОЗЖИГА 13.00.000-05	5	41	+
174542202001	СКОБА	2	28	+
174524100800	СКОБА	6	05	+
174524100400	СКОБА	6	07	+
121200000000	СКОБА ГМг.2.12	5	20	+
172367400400	СМЕСИТЕЛЬ	5	01А	+
172367400300	СМЕСИТЕЛЬ БОЛЬШОЙ	5	07А	+
172367400500	СМЕСИТЕЛЬ ДУХОВКИ	5	25	+
172367400200	СМЕСИТЕЛЬ МАЛЫЙ	5	04А	+
175312700300	СОПЛО	5	02	+
175312700302	СОПЛО	5	03	+
175312700301	СОПЛО	5	06	+
175312700500	СОПЛО ДУХОВКИ	5	24	+
175547100700	СТЕКЛО ВНУТРЕННЕЕ	4	08	+
175547101500	СТЕКЛО НАРУЖНОЕ	4	14	+
174511201700	СТЕНКА БОКОВАЯ	2	13	+
174511202602	СТЕНКА ЗАДНЯЯ НИЖН.	2	54	+
130111202100	СТЕНКА ЗАДНЯЯ СВАРНАЯ	3	01	+
190810000000	Свеча розжига С810	5	45	+
190811000000	Свеча розжига С811	5	40	+
190812000000	Свеча розжига С812	5	42	+
100000000000	ТАЙМЕР МЕХАНИЧЕСКИЙ СД-0033	2	29	+
151502410002	ТЕРМОПАРА 2515-024-100-02	6	20В	+
151505410004	ТЕРМОПАРА ДЛИНОЙ 1000мм УК-100-04	6	20Д	+
151505110004	ТЕРМОПАРА С ГНЕЗДОМ И НАКОНЕЧНИКОМ 2515-051-100-04	6	20Г	+
130261902100	ТРУБА СБОРНАЯ	5	31	+
130261902500	ТРУБКА СБОРНАЯ	5	09А	+
130261902501	ТРУБКА СБОРНАЯ	5	09Б	+
130261902400	ТРУБКА СБОРНАЯ	5	10А	+
130261902401	ТРУБКА СБОРНАЯ	5	10Б	+
130261902302	ТРУБКА СБОРНАЯ	5	28	+
130261902303	ТРУБКА СБОРНАЯ	5	29	+
130261902101	ТРУБКА СБОРНАЯ	5	30	+
130261902700	ТРУБКА СБОРНАЯ	5	32	+
130261902701	ТРУБКА СБОРНАЯ	5	33	+
130261902600	ТРУБКА СБОРНАЯ	5	34	+
130261902601	ТРУБКА СБОРНАЯ	5	35	+
175331102200	ФИКСАТОР	2	66	+
110021000000	ФИЛЬТР	2	63	+
174533101100	ФЛАНЕЦ	2	58	+
108092490200	ФОЛЬГА ДПРХМ 0.05x350x1200	6	27	+
174542301500	ХОМУТ	2	53	+
174542301800	ХОМУТ	5	14	+

Продолжение таблицы 6

Код	Наименование	Номер рисунка	Номер позиции	З/ч
-	ШАЙБА 4.65Г.016 ГОСТ 6402-70	2	21	
-	ШАЙБА 4.65Г.016 ГОСТ 6402-70	2	46	
-	ШАЙБА 4.65Г.016 ГОСТ 6402-70	2	56	
-	ШАЙБА 4.65Г.016 ГОСТ 6402-70	3	03	
-	ШАЙБА 4.65Г.016 ГОСТ 6402-70	6	21	
-	ШАЙБА 8.65Г.016 ГОСТ 6402-70	6	18	
-	ШАЙБА С4.01.08кп.016 ГОСТ 10450-78	2	57	
-	ШАЙБА С4.01.08кп.016 ГОСТ 11371-78	2	20	
-	ШАЙБА С4.01.08кп.016 ГОСТ 11371-78	2	45	
-	ШАЙБА С4.01.08кп.016 ГОСТ 11371-78	3	04	
-	ШАЙБА С4.01.08кп.016 ГОСТ 11371-78	5	17	
-	ШАЙБА С4.37 ГОСТ 6958-78	2	64	
-	ШАЙБА С5.01.08кп.016 ГОСТ 11371-78	2	49	
175365200300	ШАЙБА ТАРЕЛЬЧАТАЯ	5	27	+
130413900100	ШАРНИР	4	13	+
168561400400	ШНУР-СОЕДИНИТЕЛЬ	2	62	+
175312700201	ШТУЦЕР	5	26	+
130554600100	ЭКРАН ГОРЕЛКИ	2	43	+
173541100600	ЯЩИК	2	38	+

Приложение А

Схема электрическая принципиальная

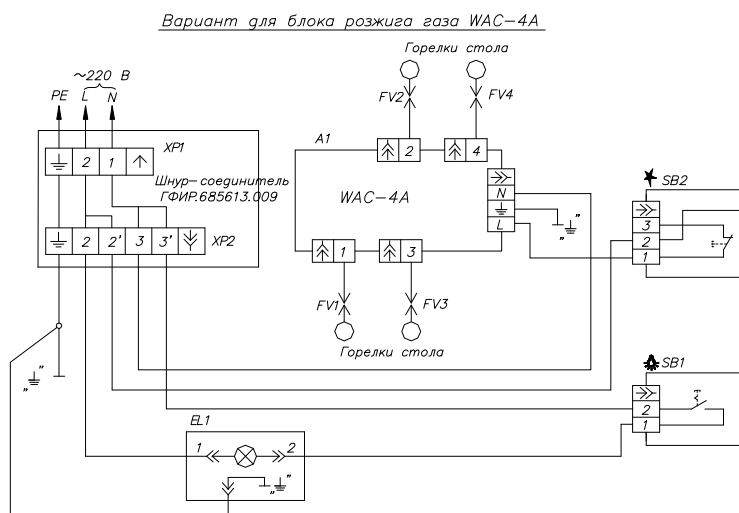


Поз. обознач.	Наименование	Код.	Примечание
A1	Блок розжига газа BR-1-1		
	ТУ 3468-001-44665982-00	1	*1
XP1	Вилка шнура	1	
XP2	Колодка клеммная		
	ГФИР.687225.010	1	
FV1...FV4	Промежуток искровой между разрядником и горелкой	4	
SB1	Переключатель кнопочный ПКн507-113		
	ТАФЛ642131.009 ТУ	1	
SB2	Переключатель кнопочный ПКн506-111		
	ТАФЛ642131.009 ТУ	1	
EL1	Патрон подсветки духовки X555		
	с лампой 15 Вт	1	*2

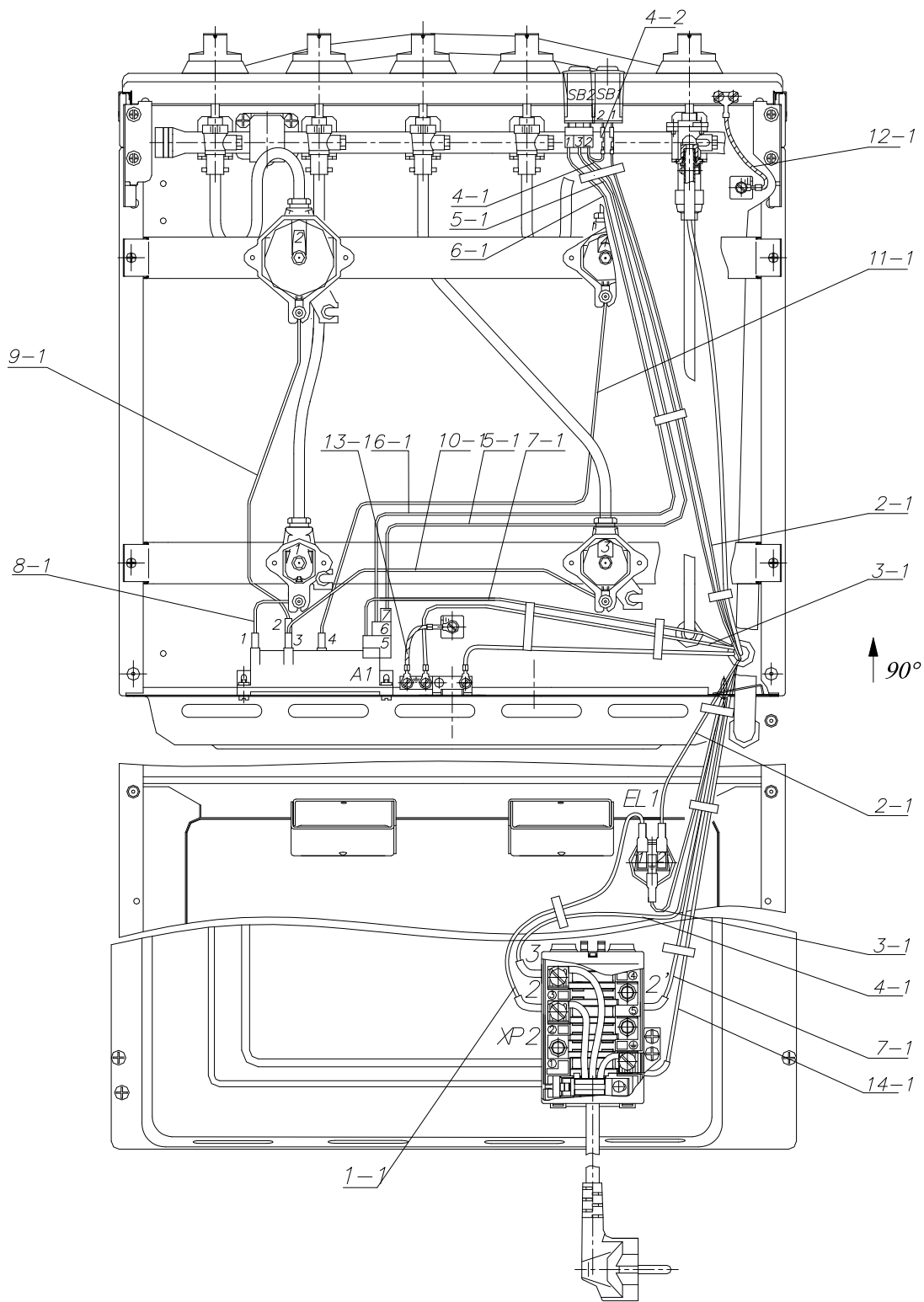
Примечание.

*1) Допускается замена на блок розжига газа WAC-4A.

*2) Допускается замена на патрон подсветки духовки W555 с лампой 15 Вт.



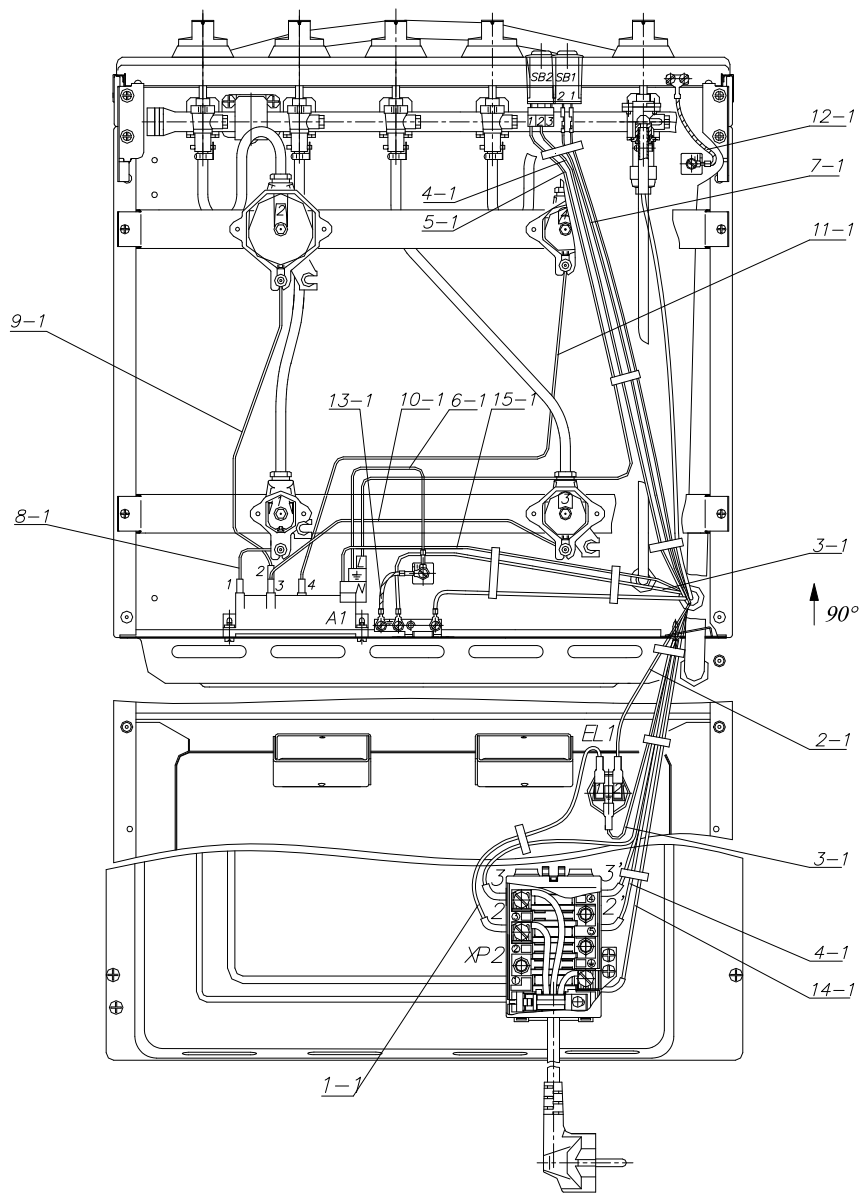
Приложение Б
 Электромонтажный чертёж



Соединение проводов указано в таблице Б.1
 Рисунок Б.1 – Электромонтажный чертёж с блоком розжига газа BR-1-1

Таблица Б.1

Проводник	Откуда идет	Куда поступает
	<u>Соединение проводное ГФИР.685612.126</u>	
1-1	EL1 : 1	XP2 : 2
	<u>Соединение проводное ГФИР.685612.127</u>	
2-1	SB1 : 1	EL1 : 2
	<u>Соединение заземляющее ГФИР.685612.140</u>	
3-1	Корпус лампы EL1	Корпус стенки задней
	<u>Жгут 2107.01.000</u>	
4-1	XP2 : 3	SB2 : 2
4-2	SB2 : 2	SB1 : 2
5-1	SB2 : 3	A1 : 7
6-1	SB2 : 1	A1 : 6
7-1	XP2 : 2'	A1 : 5
	<u>Свеча розжига 13.00.000</u>	
8-1	A1:1	FV1:1
	<u>Свеча розжига 13.00.000-03</u>	
9-1	A1:2	FV2:1
	<u>Свеча розжига 13.00.000-03</u>	
10-1	A1:3	FV3:1
	<u>Свеча розжига 13.00.000-05</u>	
11-1	A1:4	FV4:1
	<u>Соединение заземляющее ГФИР.685612.146</u>	
12-1	Корпус панели управления	Корпус перегородки верхней
	<u>Соединение заземляющее ГФИР.685612.095</u>	
13-1	Корпус стенки со шнуром	Корпус перегородки верхней
	<u>Соединение заземляющее ГФИР.685612.142</u>	
14-1	Корпус стенки	XP2 : земля



Соединение проводов указано в таблице Б.2
 Рисунок Б.2 – Электромонтажный чертёж с блоком розжига газа WAC-4A

Таблица Б.2

Проводник	Откуда идет	Куда поступает
	<u>Соединение проводное ГФИР.685612.126</u>	
1-1	EL1 : 1	XP2 : 2
	<u>Соединение проводное ГФИР.685612.127</u>	
2-1	SB1 : 1	EL1 : 2
	<u>Соединение заземляющее ГФИР.685612.140</u>	
3-1	Корпус лампы EL1	Корпус стенки задней со шнуром
	<u>Жгут 2000.01.000</u>	
4-1	XP2 : 2'	SB2 : 2
5-1	SB2 : 1	A1 : L
	<u>Соединение заземляющее ГФИР.685612.140-01</u>	
6-1	A1 : "⚡"	Корпус перегородки верхней
	<u>Соединение проводное ГФИР.685612.143-01</u>	
7-1	XP2 : 3'	SB1: 2
	<u>Свеча розжига 13.00.000</u>	
8-1	A1:1	FV1:1
	<u>Свеча розжига 13.00.000-03</u>	
9-1	A1:2	FV2:1
	<u>Свеча розжига 13.00.000-03</u>	
10-1	A1:3	FV3:1
	<u>Свеча розжига 13.00.000-05</u>	
11-1	A1:4	FV4:1
	<u>Соединение заземляющее ГФИР.685612.146</u>	
12-1	Корпус панели управления	Корпус перегородки верхней
	<u>Соединение заземляющее ГФИР.685612.095</u>	
13-1	Корпус стенки задней	Корпус перегородки верхней
	<u>Соединение заземляющее ГФИР.685612.142</u>	
14-1	Корпус стенки задней	XP2 : "⚡"
	<u>Соединение проводное ГФИР.685612.126-02</u>	
15-1	XP2 : 3	A1 : N

Приложение В

Инструкция по ремонту ИБМШ.332243.029 ИСР

1. Общие указания

Данный документ является инструкцией по ремонту изделия «Плита газовая 2208 СТБ 1757-2007».

Основные параметры плиты приведены в таблице 1.

Таблица 1. Основные параметры плиты

Наименование параметра	Значение параметра
Присоединительная резьба газопровода	G 1/2"
Номинальное напряжение, В	220
Род тока	переменный
Духовка	газовая
Класс электробезопасности	I
Диапазон температур работы духовки, 0С	135-270
Общий объём духовки, дм ³	43
Высота до рабочего стола, см	85
Габаритные размеры (ширина x глубина x высота), см, не более	50 x 55 x 89
Масса, кг, не более	30
Срок службы, годы	10

Исполнение плиты по типу применяемых газов – II2H3/P.

Используется природный газ G20 (метан) ГОСТ 5542-87 с давлением $13_{-6,5}^{+5,0}$ мбар или сжиженный газ G30 (пропан-бутан) ГОСТ 20448-90 с давлением 30 ± 5 мбар.

Перевод плиты с природного на сжиженный газ производится заменой сопел горелок и винтов малого пламени (ВМП) кранов в соответствии с таблицей 2.

Таблица 2. Характеристики горелок, сопел и ВМП.

Горелка		Природный газ ном. давл. 13 мбар				Сжиженный газ ном. давл. 30 мбар			
		Q _n , кВт	Q _{min} , кВт	сопло	ВМП	Q _n , кВт	Q _{min} , кВт	сопло	ВМП
Рабочий стол	быстрая (передняя правая)	2,7	0,7	135	65	2,6	0,7	87	49
	полубыстрая (левая передняя и задняя)	1,6	0,4	105	49	1,5	0,4	70	36
	вспомогательная (задняя правая)	0,9	0,3	76	41	0,9	0,3	56	29
Духовка	основная	2,1	0,86	122	75	2,0	0,86	82	45
Номинальная мощность плиты, кВт		8,9				8,5			
Максимальный расход газа		858 л/ч				655 г/ч			

где Q_n – номинальная тепловая мощность горелки;

Q_{min} – тепловая мощность горелки в положении крана «Малое пламя».

В графах «сопло» и «ВМП» указана маркировка, которая соответствует диаметру сопла и винта малого пламени в мм, умноженному на 100.

2. Меры безопасности

Внимание! Все работы по ремонту и чистке плиты производить, только отключив её от электросети и перекрыв общий кран на газовом стояке.

Категорически запрещается искать утечки газа при помощи спичек и другого открытого огня.

Лица, производящие ремонт плиты должны иметь квалификационную группу по технике безопасности при работе на электроустановках не ниже II.

Требования к персоналу по газовой аппаратуре согласно существующим нормам.

3. Указания по техобслуживанию

Электрооборудование газовой плиты периодическому обслуживанию не подлежит.

Газовое оборудование подлежит техническому обслуживанию согласно существующим нормам.

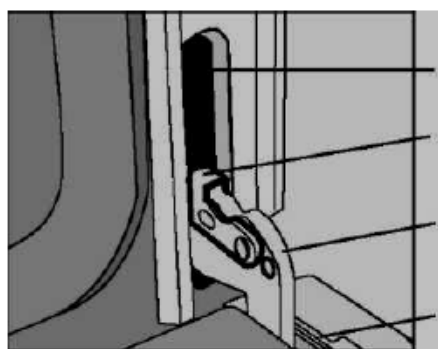
Установка и монтаж плиты согласно руководства по эксплуатации.

4. Рекомендации по замене узлов и деталей изделия «Плита газовая 2208 СТБ 1757-2007»

4.1 Замена стекол дверцы духовки и ручки-скобы.

- демонтировать дверцу духовки (см. рис. 1).;
- нажав на защёлку (1) сверху вынуть её из дверцы (рис. 2);
- вынуть внутреннее стекло (2);
- открутить шурупы по металлу (3) из рамки внутренней (4);

- вынуть ручку-скобу (5) и наружное стекло (6);
- сборку дверцы духовки производить в обратном порядке.

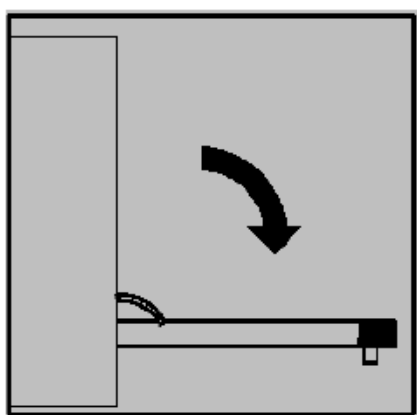


гнездо петли

рычаг

петля

дверца

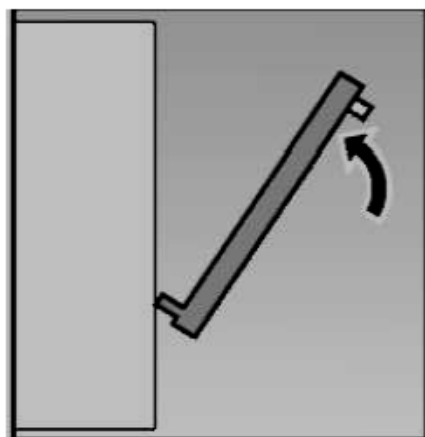


1) Открыть дверцу до упора.

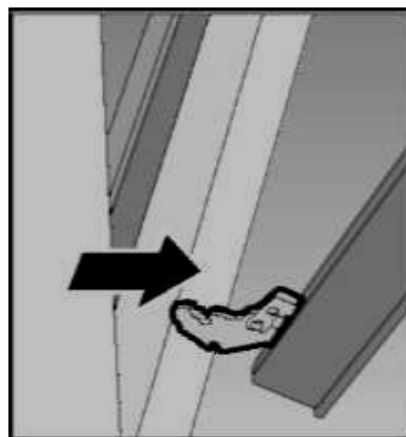


рычаг

2) Повернуть рычаги, расположенные с двух сторон дверцы, на себя до упора.



3) Закрыть дверцу до упора рычагов в пазы дверцы.



4) Приподнять дверцу вверх, взявшись за боковые поверхности, и извлечь петли из гнезд.

Рисунок 1 – Демонтаж дверцы духовки

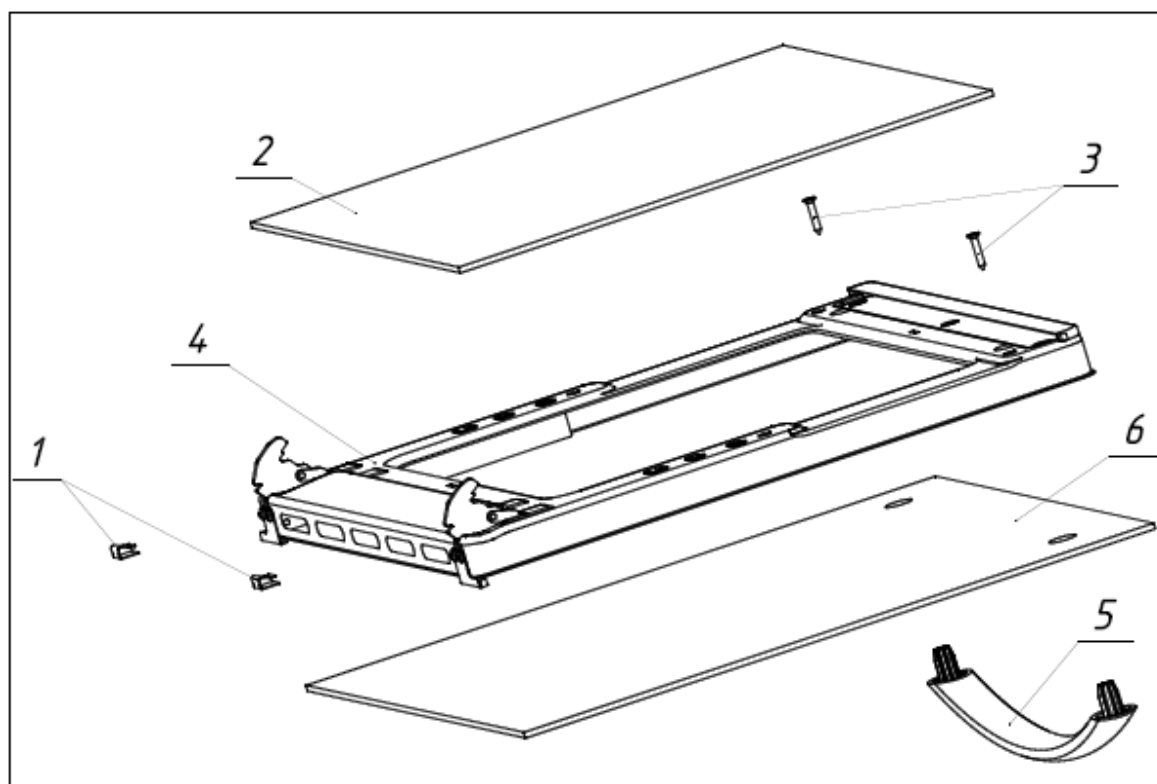
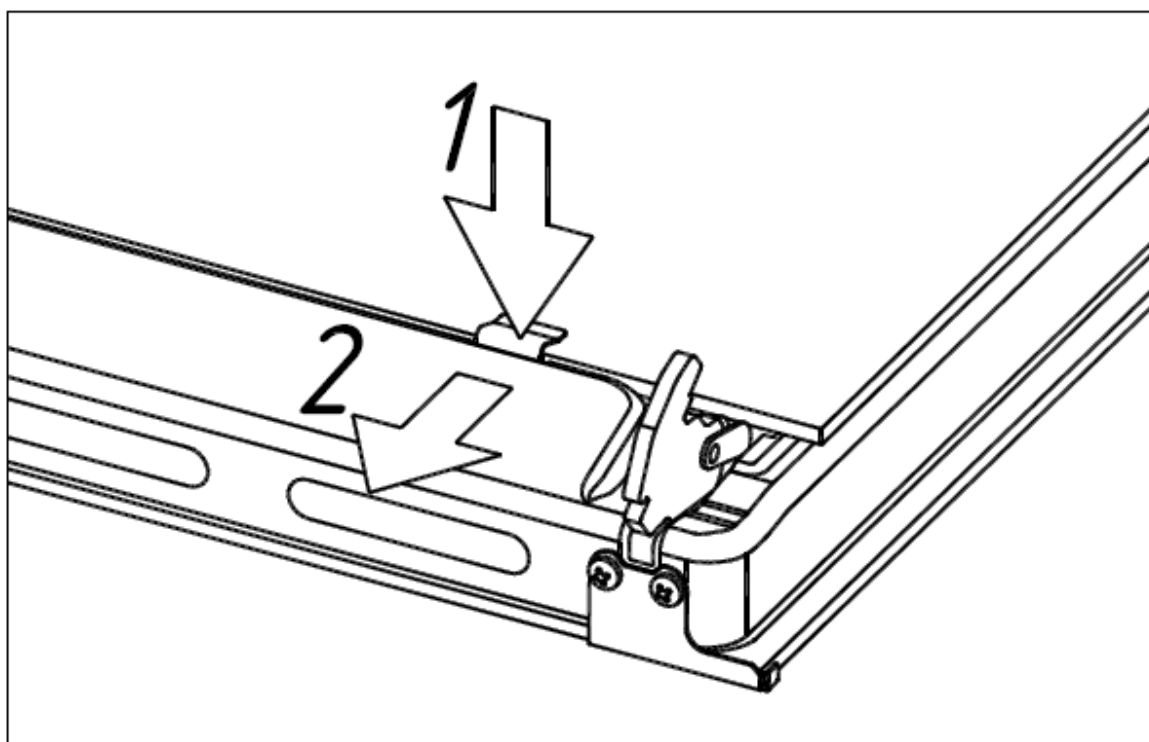


Рисунок 2 – Замена стекол и ручки-скобы дверцы духовки

Внимание! При удалении осколков стёкол во избежание травм соблюдать осторожность.

4.2 Настройка плиты на различные типы газа

Для того чтобы подготовить плиту к работе с другим типом газа, необходимо заменить сопла в горелках и винты малого пламени (ВМП) в кранах плиты (табл. 2).

4.2.1 Замена сопел горелок стола (рисунки 3 и 4).

- снять решётку (8) с поддона плиты, а также крышки горелок (9) и вынуть насадки (10);

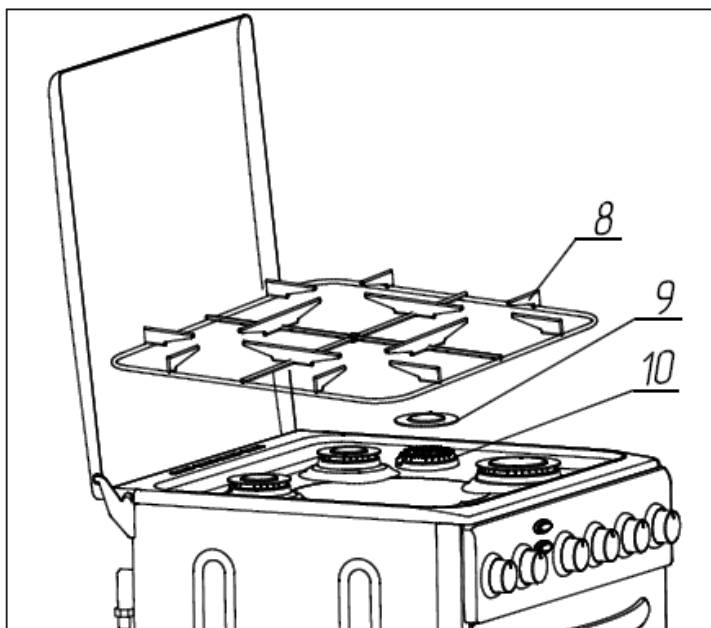


Рисунок 3. Подготовка плиты к замене сопла.

- с помощью семимиллиметрового торцевого ключа выкрутить сопла (11) и заменить их соплами для нового типа газа (см. табл. 2 «Характеристики горелок, сопел и ВМП»).

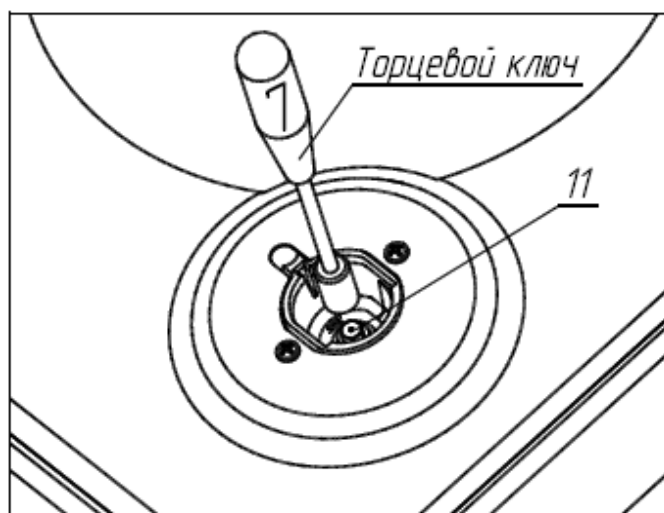


Рисунок 4. Замена сопла в горелке.

4.2.2 Замена сопла горелки духовки (рисунок 5).

Предварительно необходимо снять кожух задний (см. рис.9).

- отвёрткой отвинтить винты (12) – 2 шт, крепящие смеситель духовки к задней стенке;
- отогнуть трубку со смесителем духовки на 20-25 см;
- с помощью семимиллиметрового торцевого ключа выкрутить сопло духовки (13) и заменить его на сопло для нового типа газа (см. табл. 2 «Характеристики горелок, сопел и ВМП»);
- собрать все детали газовой плиты в обратном порядке .

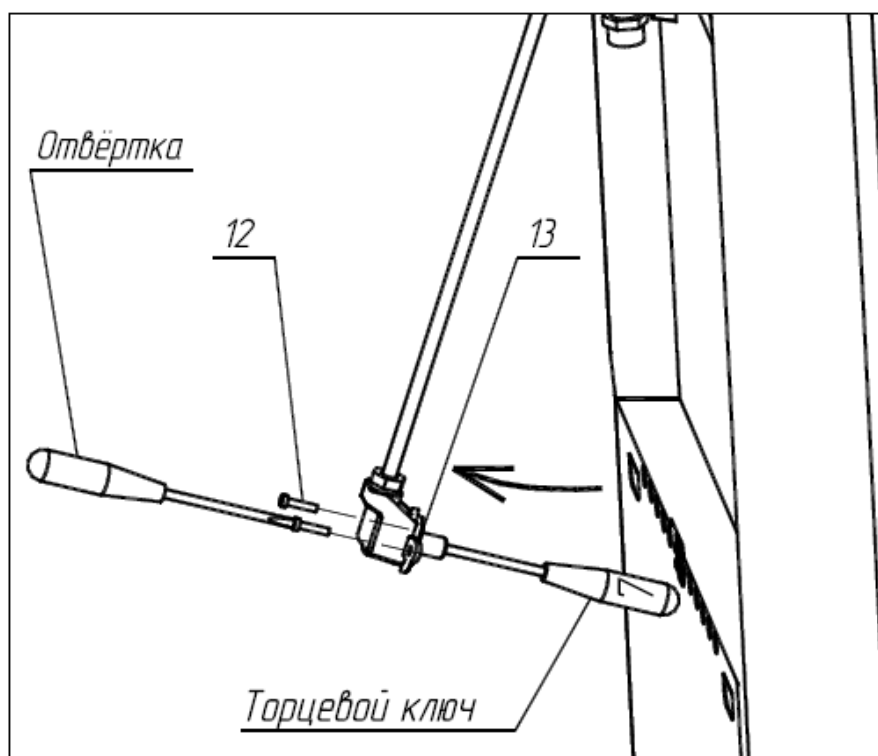
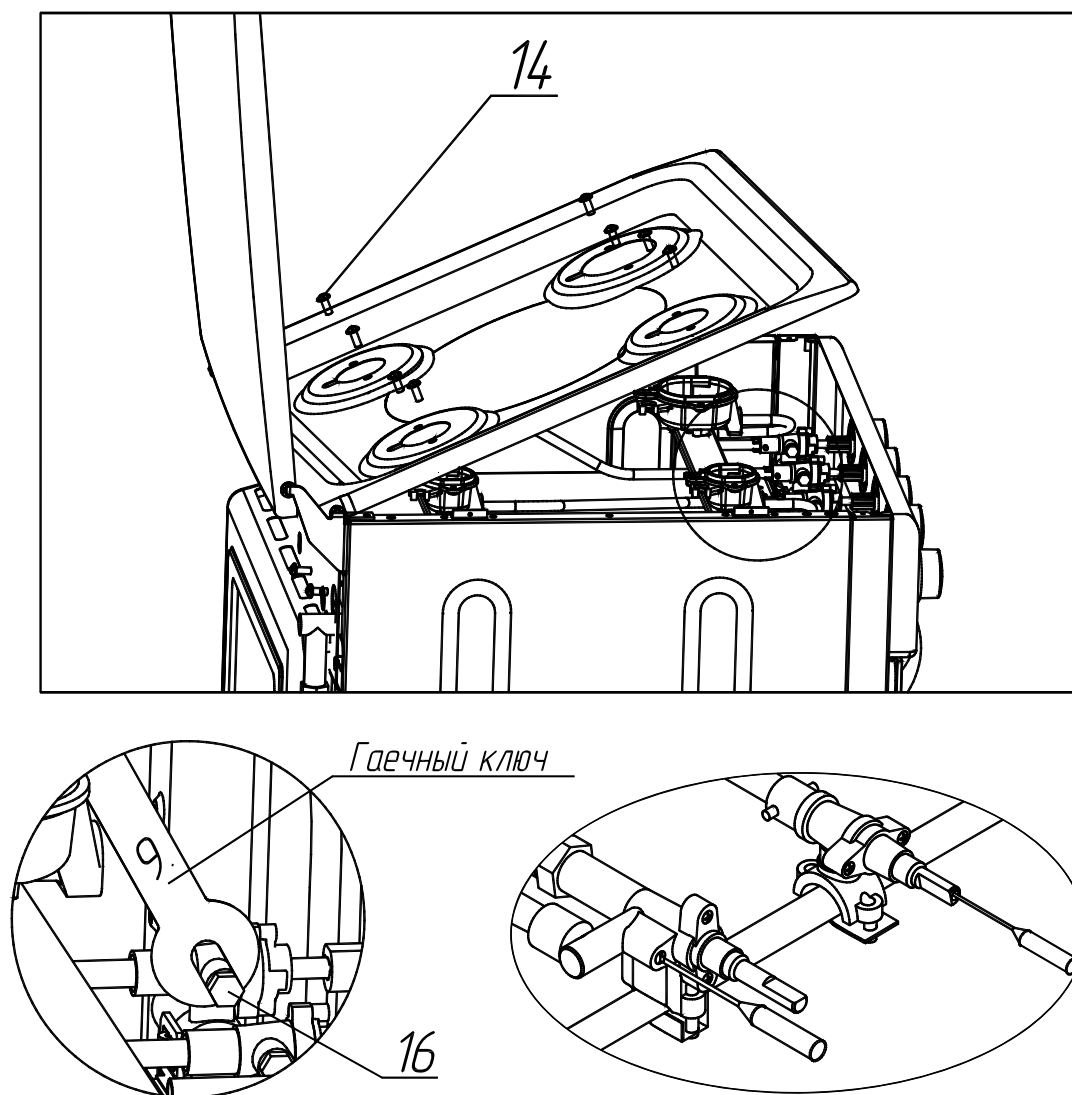


Рисунок 5 Замена сопла духовки

4.2.3 Замена и регулировка винта малого пламени на кранах горелок стола и духовки (рисунок 6).

- снять решётку (8) с поддона плиты, а также крышки горелок (9) и вынуть насадки (10) (см. рис. 3);
- отвинтить винты (14) – 8 шт. и снять поддон с крышкой с плиты;
- гаечным ключом (рисунок 6, вариант А) (зев ключа 9 мм) отвинтить винты малого пламени (16) с кранов и заменить их ВМП для нового типа газа (см. табл. 2 «Характеристики горелок, сопел и ВМП»);
- закрутить новые ВМП полностью до упора;

Для регулирования ВМП (рисунок 6, вариант Б), в кранах, имеющих отверстие в валу крана, необходимо перевести ручку крана в положение «малое пламя», снять рукоятку и отверткой, вставленной в шлиц ВМП через отверстие в валу, удерживая вал от поворота и вращая ВМП, в направлении закручивания, добиться минимального, но устойчивого пламени горелки (длина пламени должна составлять 4...6 мм). Правильность настройки проверяется быстрым поворотом ручки крана из положения «максимальное пламя» в положение «малое пламя». Пламя при этом не должно гаснуть.



Вариант А

Вариант Б

Рисунок 6 – Замена и регулировка винтов малого пламени.

После замены сопел и ВМП необходимо проверить плиту на герметичность: испытательное давление 500 мм водяного столба.

- для обнаружения утечек газа необходимо применить мыльную эмульсию. Плита считается герметичной, если падение давления по вакуумметру за 5 минут не превышает 10 мм вод.ст.
- собрать все детали газовой плиты в обратном порядке;
- зажечь плиту и убедиться в том, что при повороте рукоятки от максимального к минимальному положению с относительно равномерной скоростью примерно в течение 1 с пламя не гаснет.

4.3 Замена кранов и датчика контроля пламени газовой плиты.

4.3.1 Замена кранов стола и духовки газовой плиты

- снять решётку с поддона плиты, а также крышки горелок и вынуть насадки (см. рис 3);
- отвинтить винты крепления поддона к плите и поднять поддон с крышкой (см. рис 6);
- снять с панели управления (18) рукоятки (20) с пружинами (19) – по 6 шт. (см. рис 8);
- отсоединить провода от кнопок розжига и освещения духовки (21);
- отвинтить отвёрткой винты (22) – 4 шт., крепящие снизу панель управления к плите;
- снять панель управления, потянув её на себя и вверх;

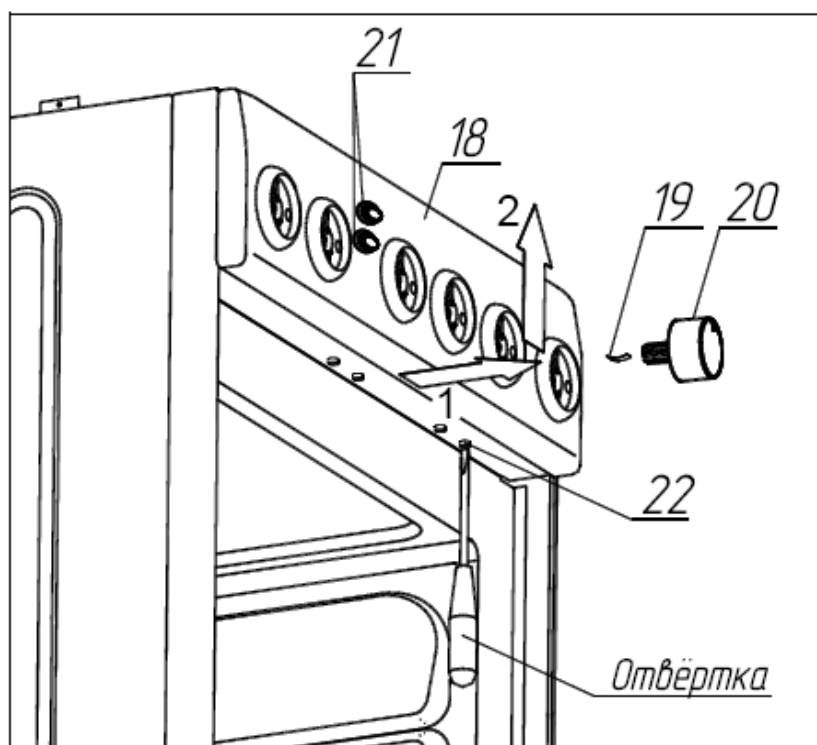


Рисунок 7. Демонтаж панели управления

Дальнейшие операции производить по рисунку 8.

- отвинтить отвёрткой винт (23), затягивающий хомут (24) с краном (25) или (31) на трубе (26);
- снять с крана хомут;
- снять скобу (27), фиксирующую трубку (28) или (31) в кране;
- снять кран с трубы и отсоединить его от трубки;
- заменить кран на новый;

Для демонтажа крана духовки предварительно необходимо отсоединить термопару от крана.

Внимание! При установке нового крана обратить внимание на наличие уплотняющего кольца в выходном отверстии крана.

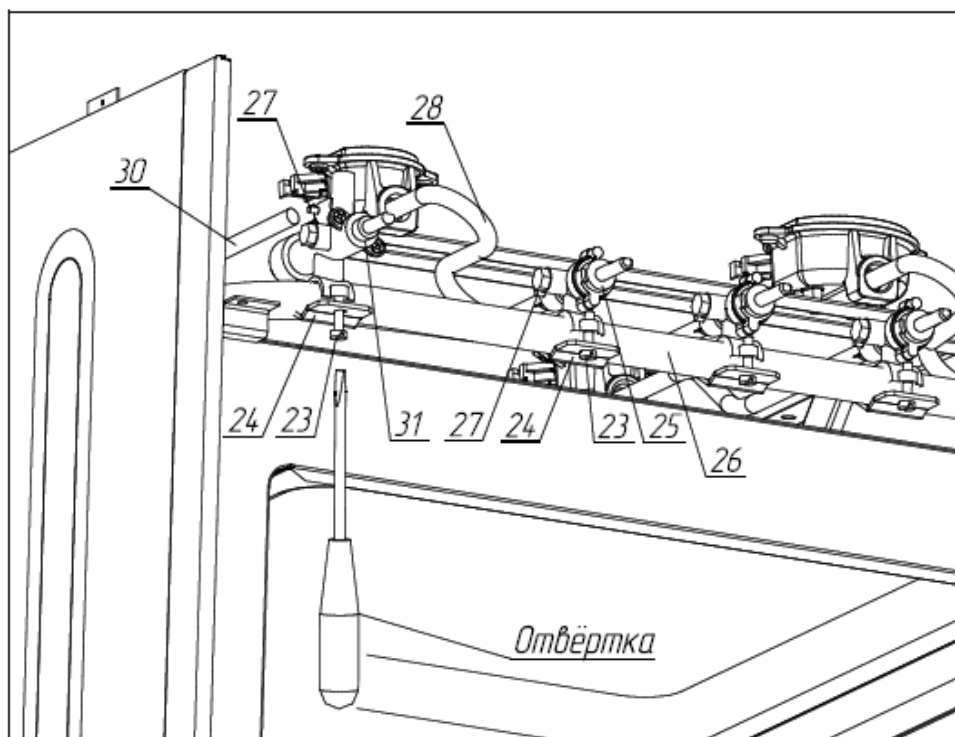


Рисунок 8. Демонтаж кранов стола и духовки газовой плиты

4.3.2 Замена датчика контроля пламени духовки газовой плиты

- обеспечить доступ к задней части газовой плиты (см. рисунок 9);
- отвинтить шурупы по металлу (34) и снять заднюю перегородку (35) плиты согласно рисунку 9;
- вынуть ящик для хранения посуды, отвинтить шурупы по металлу (34) - 4 шт. и снять экран горелки (36)
- гаечным ключом (зев ключа 12 мм) открутить и снять гайку (37) с шайбой (38);
- вынуть датчик контроля пламени (39) из кронштейна и заменить его на новый;

- собрать все детали газовой плиты в обратном порядке.

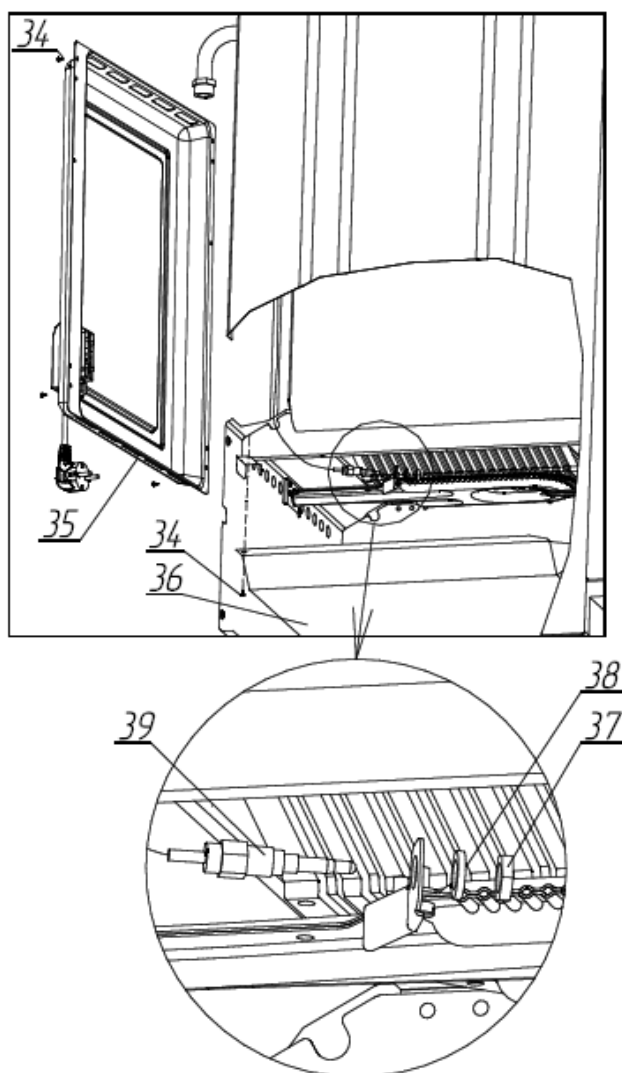


Рисунок 9. Демонтаж датчика контроля пламени духовки.

Внимание: при установке устройства контроля пламени соблюдать ниже описанные требования.

Требования к сборке устройства контроля пламени.

Устройство контроля пламени представляет собой систему из электромагнитного клапана крана и термопары.

При розжиге горелки духовки, термопара с рабочим концом, помещенным в пламя горелки, вырабатывает ток, который, проходя через катушку электромагнита, производит удержание клапана, обеспечивая подачу газа в канал пробки.

При погасании горелки прекращается ток, и клапан подачи газа закрывается.

Для обеспечения подачи тока на катушку необходимо обеспечивать надежный контакт в месте соединения термопара-контакт катушки, а также правильно установить рабочий конец термопары.

Надежный контакт в местах соединений обеспечивается соосным соединением деталей на резьбе, отсутствием “подзаклинивания” при завинчивании и выполнением требований по величине момента затяжки (1,5...2 Н·м (0,15...0,2 кг·м)). Рабочий конец термопары необходимо установить согласно рис.12. При необходимости зазор отрегулировать подгибкой кронштейна.

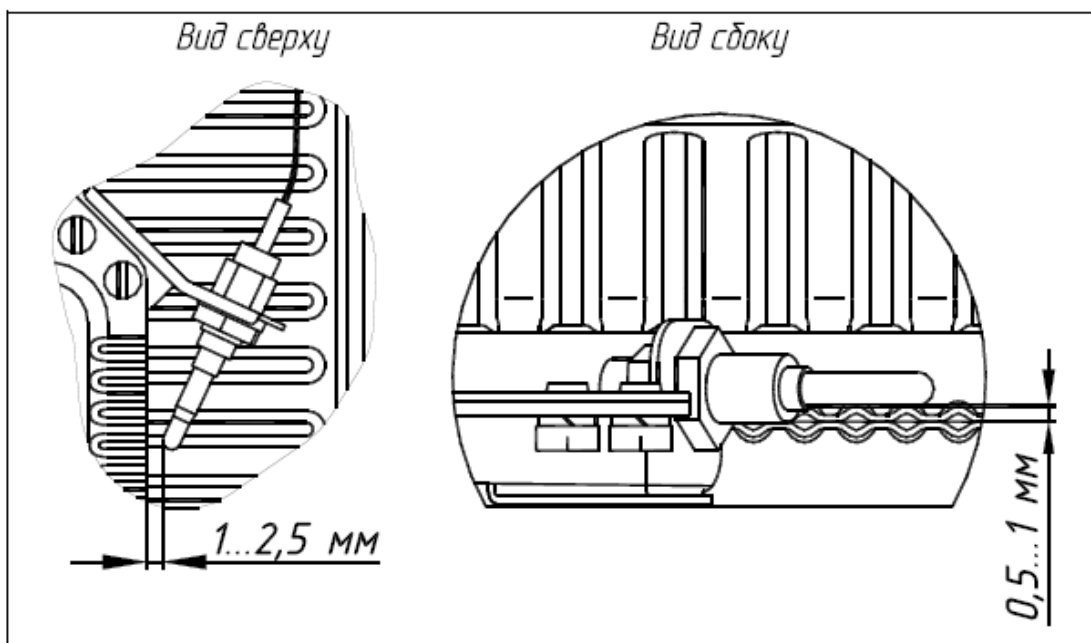


Рисунок 10. Установка датчика контроля пламени (термопара)

После замены кранов проверить плиту на герметичность: испытательное давление 500 мм водяного столба. Для обнаружения утечек газа необходимо применить мыльную эмульсию. Плита считается герметичной, если падение давления по вакуумметру за 5 минут не превышает 10 мм вод. ст.

Провода подсоединить согласно схемы электромонтажной и схемы электрической принципиальной. Проверить надёжность всех контактных соединений и отсутствие касания к металлическим частям плиты оголенных проводов электропроводки.

4.4 Замена шнура электропитания

- открыть колодку клеммную согласно рисунку 11;
- отсоединить наконечники шнура, отвинтив соответствующие винты;
- открутить шуруп, прижимающий хомут к шнуру;
- извлечь шнур и заменить его на новый;

- произвести электромонтаж согласно схеме;
- проверить надёжность всех контактных соединений и отсутствие касания к металлическим частям плиты оголенных проводов электропроводки;
- сборку производить в обратном порядке.

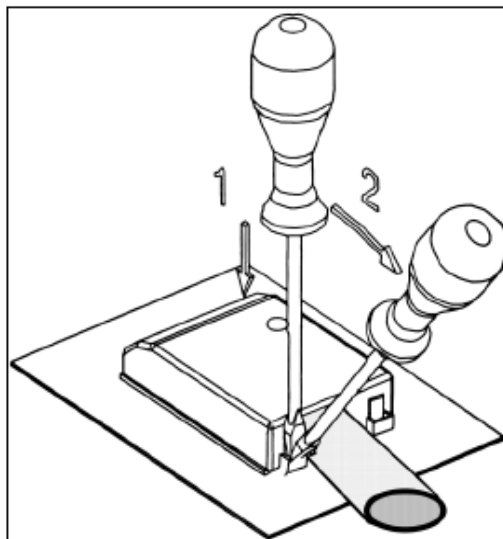


Рисунок 11 - Демонтаж крышки колодки клеммной

4.5 Демонтаж колодки клеммной

- снять кожух задний (см. рис.9);
- отсоединить провода, подключённые к колодке клеммной;
- отвинтить винты, которыми колодка крепится к кожуху заднему;
- снять колодку со шнуром и вилкой с плиты;
- монтаж колодки клеммной производить в обратном порядке.

4.6 Замена лампы освещения духовки (см. рис.12)

Для замены лампы освещения необходимо:

- вывернуть против часовой стрелки стеклянный плафон, закрывающий лампу в соответствии с рисунком 12;
- заменить лампу мощностью не более 15 Вт;
- установить стеклянный плафон.

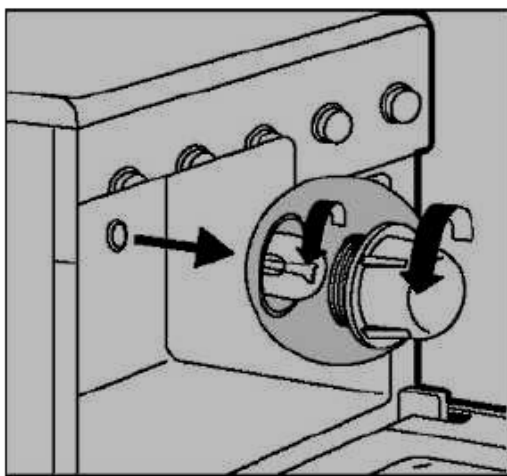


Рисунок 12 – Замена лампочки духовки

4.7 Замена свечей розжига

- снять решётку с поддона плиты, а также крышки горелок и вынуть насадки (см. рис 2);
- отвинтить винты крепления поддона к плите и поднять поддон с крышкой (см. рис 6);
- нажать на верхний язычок защёлки (46) и вытянуть её из паза свечи (47) (см. рис. 13);
- заменить свечу;
- собрать все детали газовой плиты в обратном порядке.

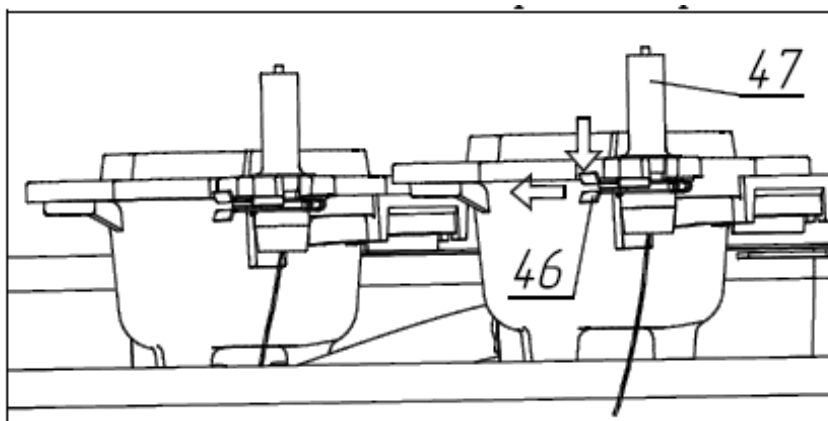


Рисунок 13 Замена свечей розжига

4.8 Замена таймера (рисунок 14)

- снять решётку с поддона плиты, а также крышки горелок и вынуть насадки (см. рис 2);
- отвинтить винты крепления поддона к плите и поднять поддон с крышкой (см. рис 6);
- снять рукоятку (20) с пружиной(19) с панели управления (18);
- открутить винты крепящие таймер (48) и заменить его на новый;
- собрать все детали газовой плиты в обратном порядке.

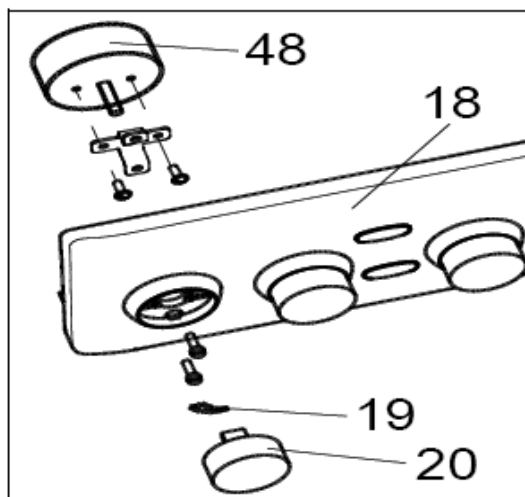


Рисунок 14 Замена таймера

4.9 Ремонт электропроводки

Ремонт электропроводки производить согласно схеме электрической принципиальной и схеме электромонтажной, приведенным в приложениях А, Б.

Приложение Г
Допустимые замены деталей

Таблица Г.1

Но- мер ри- сун- ка	Но- мер пози- ции	Код	Наименование	Допустимая замена		Примечание
2	07	130512100901	Решетка	130512101500	РЕШЕТКА	Действует до 01.08.2011
	71	130173200009	ПЕТЛЯ СТЕКЛЯННОЙ КРЫШКИ ПРАВАЯ R G9	130173200064	ПЕТЛЯ СТЕКЛЯННОЙ КРЫШКИ ПРАВАЯ R SM-64	
	72	130173200007	ПЕТЛЯ СТЕКЛЯННОЙ КРЫШКИ ЛЕВАЯ L G7	130173200065	ПЕТЛЯ СТЕКЛЯННОЙ КРЫШКИ ЛЕВАЯ L SM-65	
3	05	111000000000	БЛОК РОЗЖИГА ГАЗА BR-1-1	114000000000	БЛОК РОЗЖИГА ГАЗА WAC-4A	
5	02	175312700300	СОПЛО	175312700100	СОПЛО	Применяется для перевода на сжиженный газ
	03	175312700302	СОПЛО	175312700102	СОПЛО	Применяется для перевода на сжиженный газ
	06	175312700301	СОПЛО	175312700103	СОПЛО	Применяется для перевода на сжиженный газ
	11	120003000000	КРАН ГАЗОВЫЙ ОЧАГОВЫЙ (с ВМП D0,65) GMr2.00-03	100000000490	ВИНТ МАЛОГО ПЛАМЕНИ D0,49(КРАН КГА-02-75)	Применяется для перевода на сжиженный газ
	12	120005000000	КРАН ГАЗОВЫЙ ОЧАГОВЫЙ (с ВМП D0,41) GMr2.00-05	100000000290	ВИНТ МАЛОГО ПЛАМЕНИ D0,29(КРАН КГА-02-75)	Применяется для перевода на сжиженный газ
	13	120004000000	КРАН ГАЗОВЫЙ ОЧАГОВЫЙ (с ВМП D0,49) GMr2.00-04	100000000360	ВИНТ МАЛОГО ПЛАМЕНИ D0,36(КРАН КГА-02-75)	Применяется для перевода на сжиженный газ

Продолжение таблицы Г.1

Но- мер ри- сун- ка	Но- мер пози- ции	Код	Наименование	Допустимая замена		Примечание
	19	110000000002	КРАН ГАЗОВЫЙ С АВТОМАТИКОЙ КОНТРОЛЯ ПЛАМЕНИ КГА-02-75	100000000451	ВИНТ МАЛОГО ПЛАМЕНИ D0,45(КРАН КТГ-I-X-75-00-16- M12-1000/02)	Применяется для перехода на сжиженный газ Действует до 03.02.2011
				100000000471	ВИНТ МАЛОГО ПЛАМЕНИ D0,47(КРАН КТГ-I-X-75-00-16- M12-1000/02)	Применяется для перехода на сжиженный газ
	24	175312700500	СОПЛО ДУХОВКИ	175312700501	СОПЛО ДУХОВКИ	Применяется для перехода на сжиженный газ
	47	110665000000	КРАН ГАЗОВЫЙ (с ВМП D0,65) QS-106B-65	100000000490	ВИНТ МАЛОГО ПЛАМЕНИ D0,49(КРАН КГА-02-75)	Применяется для перевод на сжиженный газ
	48	110641000000	КРАН ГАЗОВЫЙ (с ВМП D0,41) QS-106B-41	100000000290	ВИНТ МАЛОГО ПЛАМЕНИ D0,29(КРАН КГА-02-75)	Применяется для перевод на сжиженный газ
	49	110649000000	КРАН ГАЗОВЫЙ (с ВМП D0,49) QS-106B-49	100000000360	ВИНТ МАЛОГО ПЛАМЕНИ D0,36(КРАН КГА-02-75)	Применяется для перевод на сжиженный газ
6		155500000022	ЛАМПА НАКАЛИВАНИЯ ДЛЯ ДУХОВКИ PHILIPS T22,15W,E14,230-240V, 300C	155500000014	ЛАМПА НАКАЛИВАНИЯ ДЛЯ ДУХОВКИ OSRAM SPECIAL OVEN, SHC,CL15,T22,300C	

Лист регистрации изменений									
Изм.	Номера листов (страниц)				Всего листов (страниц) в докум.	№ докум.	Входящий № сопроводительного докум. и дата	Подп.	Дата
	измененных	замененных	новых	аннулированных					
					ИБМШ.332243.029 ҚДС				Лист
Изм.	Лист	№ докум.	Подп.	Дата					48