

ОТКРЫТОЕ АКЦИОНЕРНОЕ ОБЩЕСТВО "ЭЛЕКТРОАППАРАТУРА"

**ПЛИТА ГАЗОВАЯ**

**2207-ХХ**

КАТАЛОГ ДЕТАЛЕЙ И СБОРОЧНЫХ ЕДИНИЦ

**ИБМШ.332243.028 КДС**

Содержание

1	Порядок пользования каталогом .....	3
2	Схема деления плиты на составные части .....	4
3	Состав сборочных единиц плиты .....	5
4	Алфавитный указатель .....	21
	Приложение А Схема электрическая принципиальная .....	26
	Приложение Б Электромонтажный чертеж .....	27
	Приложение В Инструкция по ремонту ИБМШ.332243.028 ИСР .....	31
	Приложение Г Допустимые замены деталей .....	46

## 1 Порядок пользования каталогом

«Каталог деталей и сборочных единиц» ИБМШ.332243.028 ҚДС (далее – каталог) предназначен для составления заявок на запасные части, технического обслуживания и ремонта газовых плит 2207-XX (далее – плит).

Каталог составлен по состоянию конструкторской документации на 3.10.2012 .

В каталоге принята сквозная нумерация рисунков и таблиц.

На рисунке 1 указано местоположение сборочных единиц плиты.

На рисунках 2 – 5 указаны сборочные единицы и детали плиты.

В таблицах 1-5, следующих за рисунками, указаны: номер рисунка, номер позиции, код, наименование детали, примечание.

В алфавитном порядке в таблице 6 перечислены сборочные единицы, детали и стандартные изделия, указанные в таблицах 1-5.

В приложении А на рисунке А.1 приведена схема электрические принципиальная.

В приложении Б на рисунке Б.1 приведен электромонтажный чертеж плиты.

В приложении В приведена «Инструкция по ремонту» ИБМШ.332243.028 ИСР.

Примечание – На запасные части поставляются детали обозначенные знаком «+».

2 Схема деления плиты на составные части

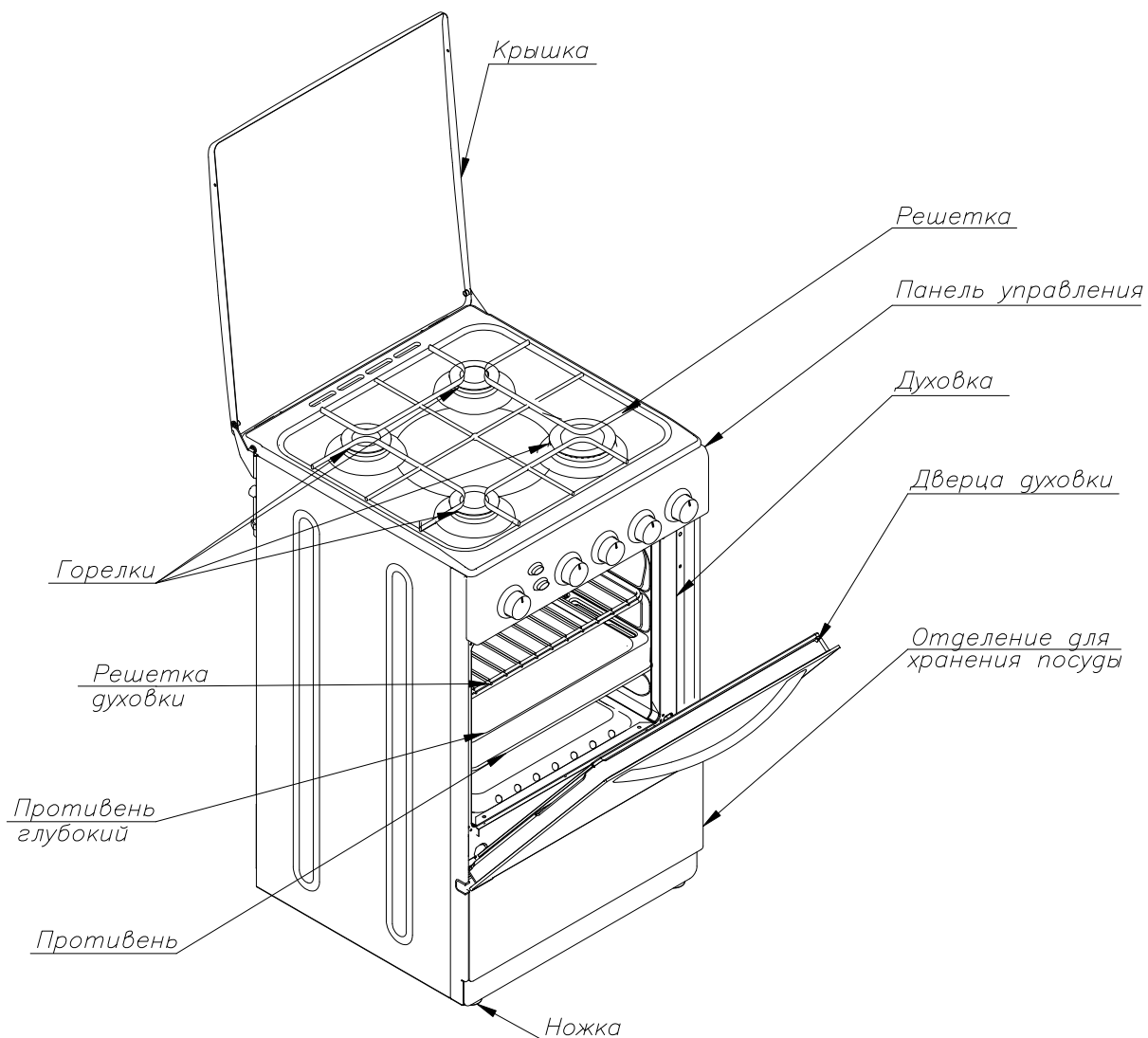


Рисунок 1 - Местоположение основных сборочных единиц плиты

3 Состав сборочных единиц плиты

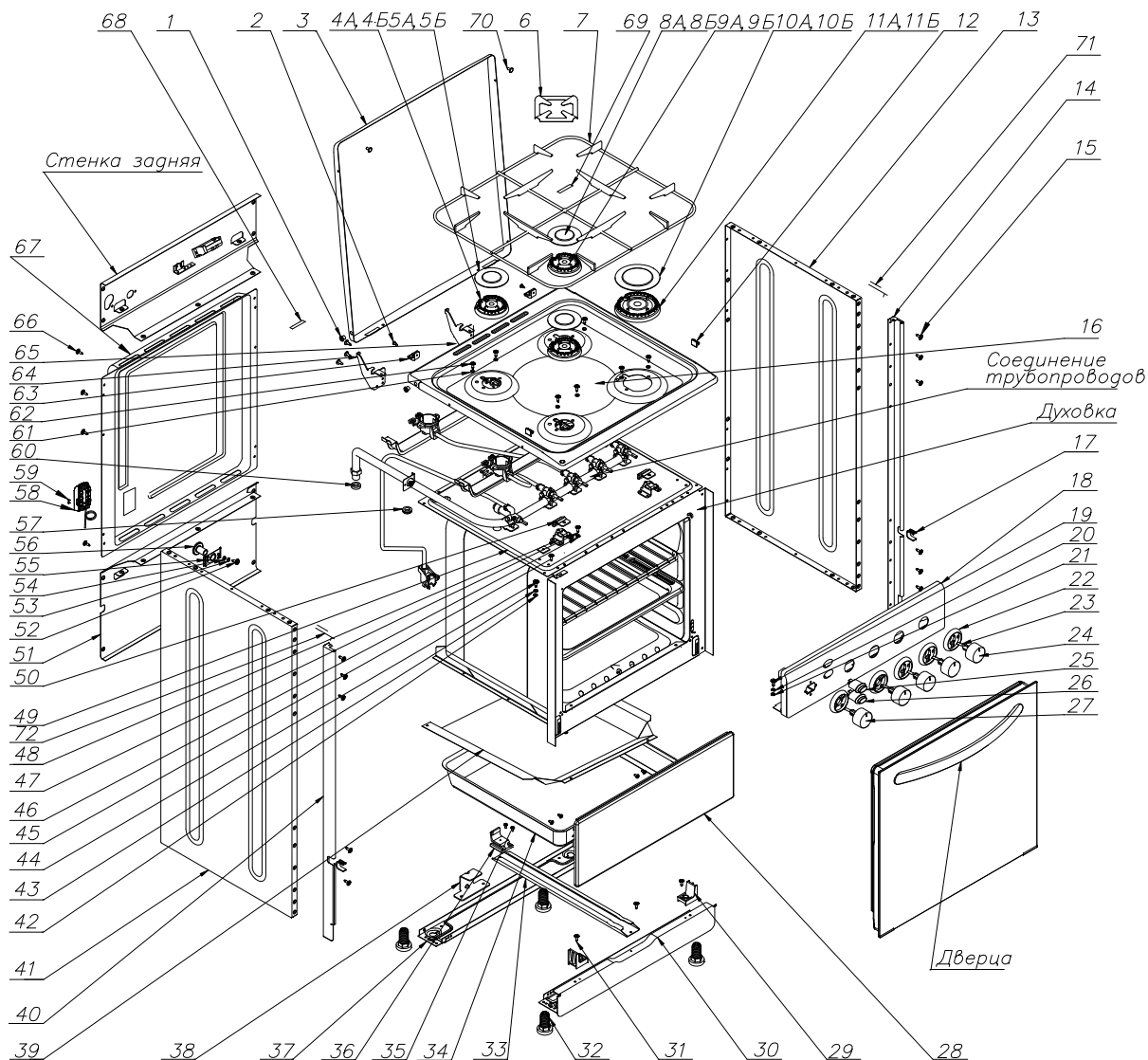


Рисунок 2 - Составные части плиты

Таблица 1 - Перечень сборочных единиц и деталей

Но- мер ри- сун- ка	Но- мер пози- ции	Код	Наименование	Коли- чес- тво	Примечание	З/ч
2	01	172531700100	ВТУЛКА	4	Действует до 15.0	+
	01	172531700101	ВТУЛКА	4		+
	02		Винт самонарезающий с полукруглой головкой и крестообразным шлицем 3,9x12 форма А DIN ISO 7049-90	2		
	03	130173202200	КРЫШКА СТЕКЛЯННАЯ	1	-03	+
	03	174511204100	КРЫШКА	1	-00, -02	+
	03	174511204101	КРЫШКА	1	Действует до 16.0	+
	03	174511204104	КРЫШКА	1	-01	+
	04А	172365100400	НАСАДКА	2		+
	04Б	190136020000	Рассекатель пламени 136.02	2	Применяется совме	+

## Продолжение таблицы 1

Но- мер ри- сун-	Но- мер пози- ции	Код	Наименование	Коли- чес- тво	Примечание	З/ч
	05А	172345100200	КРЫШКА ГОРЕЛКИ	2		+
	05Б	190135130000	Крышка горелки 135.13-Е	1	Применяется совме	+
	06	174533101200	НАКЛАДКА	1	Действует до 01.0	+
	07	130512100901	Решетка	1	-00, -02. См. доп	+
	07	130512101300	Решетка	1		+
	08А	172345100400	КРЫШКА ГОРЕЛКИ МАЛАЯ	1		+
	08Б	190135120000	Крышка горелки 135.12-Е	1	Применяется совме	+
	09А	172365100200	НАСАДКА МАЛАЯ	1		+
	09Б	190136010000	Рассекатель пламени 136.01	1	Применяется совме	+
	10А	172345100300	КРЫШКА ГОРЕЛКИ БОЛЬШАЯ	1		+
	10Б	190135140000	Крышка горелки 135.14-Е	1	Применяется совме	+
	11А	172365100300	НАСАДКА БОЛЬШАЯ	1		+
	11Б	190136030000	Рассекатель пламени 136.03	1	Применяется совме	+
	12	175373502100	ОПОРА	2		+
	13	174511201700	СТЕНКА БОКОВАЯ	1		+
	14	174551101507	ПЛАНКА	1		+
	15		Саморез с полукруглой головкой, с прессшайбой, шлиц Ph2 4,2x14 DIN 968	10		
	16	172523401801	ПОДДОН	1		+
	17	175366200900	ВСТАВКА	2		+
	18		ПАНЕЛЬ	1		
	18	130534304303	ПАНЕЛЬ	1	Действует до 01.0	+
	19		ВИНТ В.М4-6gx8.58.016 ГОСТ 1491- 80	1		
	20		ШАЙБА С4.01.08кп.016 ГОСТ 11371- 78	1		
	21		ШАЙБА 4.65Г.016 ГОСТ 6402-70	1		
	22	175377200601	КОЛЬЦО	5		+
	23	174558100900	ПРУЖИНА	5		+
	24	175376400700	РУКОЯТКА	1	Действует до 01.0	+
	24	175376400800	Рукоятка	1		+
	25	150611100000	ПЕРЕКЛЮЧАТЕЛЬ КНОПОЧНЫЙ ПКн506-111	1		+
	26	150711300000	ПЕРЕКЛЮЧАТЕЛЬ КНОПОЧНЫЙ ПКн507-113	1		+
	27	175376400702	РУКОЯТКА	4	Действует до 01.0	+
	28	175376400802	Рукоятка	4		+
	29	175373501900	НАПРАВЛЯЮЩАЯ	2		+
	30	130542100100	ПОДИУМ	1		+

Продолжение таблицы 1

Но- мер ри- сун-	Но- мер пози- ции	Код	Наименование	Коли- чес- тво	Примечание	З/л
	31		Винт самонарезающий с полукруглой головкой и крестообразным шлицем 4,2x9,5 DIN ISO 7049-90	2		
	32	171417100800	НОЖКА	4		+
	33	174532203000	НАПРАВЛЯЮЩАЯ	1		+
	34	173541100600	ЯЩИК	1		+
	35		Саморез с полукруглой головкой, с прессшайбой, шлиц Ph2 4,2x14 DIN 968	6		
	36	173212101100	ПОЛЗУН	1		+
	37	174542302200	РЕЙКА	1		+
	38	174533101001	КРОНШТЕЙН	1		+
	39	130554600100	ЭКРАН ГОРЕЛКИ	1		+
	40	174551101506	ПЛАНКА	1		+
	41	174511201700	СТЕНКА БОКОВАЯ	1		+
	42		ШАЙБА С4.01.08кп.016 ГОСТ 11371-78	6		
	43		ШАЙБА 4.65Г.016 ГОСТ 6402-70	6		
	44		ВИНТ В.М4-6gx10.58.016 ГОСТ 1491-80	4		
	45		ВИНТ 8ПС.906.095-02	4		
	46		ШАЙБА С5.01.08кп.016 ГОСТ 11371-78	2		
	47		ВИНТ В.М5-6gx16.58.016 ГОСТ 1491-80	2		
	48	174533100800	КРОНШТЕЙН	2		+
	49	130111201900	ПЕРЕГОРОДКА ВЕРХНЯЯ	1		+
	50	174542301500	ХОМУТ	2		+
	51	174511202602	СТЕНКА ЗАДНЯЯ НИЖН.	1		+
	52		ВИНТ В.М4-6gx8.58.016 ГОСТ 1491-80	2		
	53		ШАЙБА 4.65Г.016 ГОСТ 6402-70	2		
	54		ШАЙБА С4.01.08кп.016 ГОСТ 10450-78	2		
	55	174533101100	ФЛАНЕЦ	1		+
	56	172511300700	ВТУЛКА	1		+
	57	175417500100	ВТУЛКА	1		+
	58	168561400400	ШНУР-СОЕДИНИТЕЛЬ	1		+
	59		Винт самонарезающий с полукруглой головкой и крестообразным шлицем 4,2x9,5 DIN ISO 7049-90	1		
	60	110021000000	ФИЛЬТР	1		+
	61		ШАЙБА С4.37 ГОСТ 6958-78	8		
	62		Винт п/сфера, прессшайба, цинк М4x10 DIN 7983 PZ	8		
	63	175331102200	ФИКСАТОР	2		+
	64	174535302000	КРОНШТЕЙН	1	-00, -01, -02	+
	64	174535302600	КРОНШТЕЙН СТЕКЛЯННОЙ КРЫШКИ	1	-03	+
	65	174535302001	КРОНШТЕЙН	1	-00, -01, -02	+
	65	174535302601	КРОНШТЕЙН СТЕКЛЯННОЙ КРЫШКИ	1	-03	+

## Продолжение таблицы 1

Но- мер ри- сун-	Но- мер пози- ции	Код	Наименование	Коли- чес- тво	Примечание	З/ч
	66		Саморез с полукруглой головкой, с прессшайбой, шлиц Ph2 4,2x14 DIN 968	54		
	67	173561602301	КОЖУХ ЗАДНИЙ	1		+
	68	130173200009	ПЕТЛЯ СТЕКЛЯННОЙ КРЫШКИ ПРАВАЯ R G9	1	-03	+
	69	130173200007	ПЕТЛЯ СТЕКЛЯННОЙ КРЫШКИ ЛЕВАЯ L G7	1		+
	70	171417101000	НОЖКА	2		+
	71	174535302301	КРОНШТЕЙН ПАНЕЛИ	1		+
	72	174535302300	КРОНШТЕЙН ПАНЕЛИ	1		+



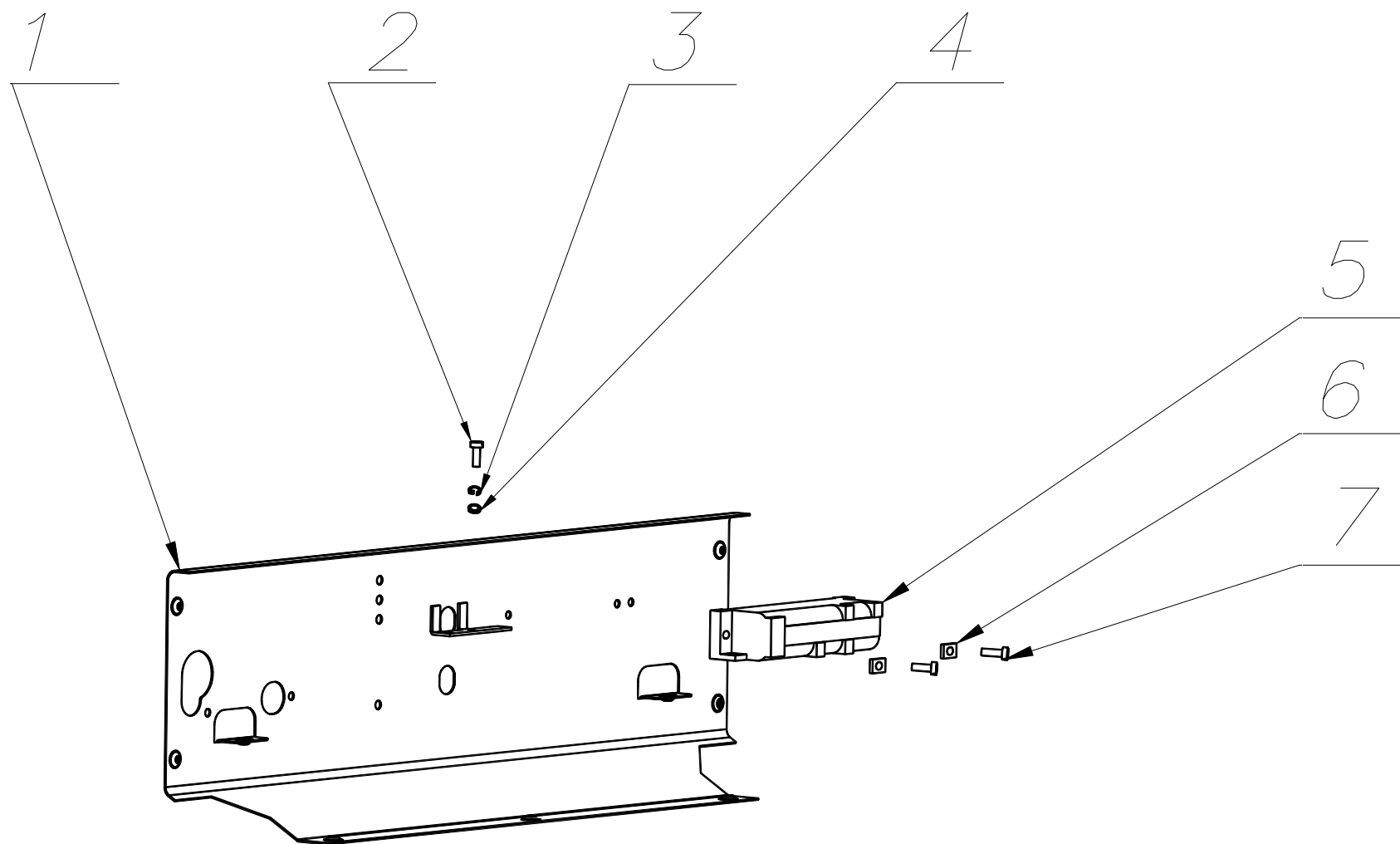


Рисунок 3 - Составные части стенки задней

Таблица 2 - Перечень сборочных единиц и деталей

Но- мер ри- сун-	Но- мер пози- ции	Код	Наименование	Коли- чес- тво	З/ч
3	01	130111202100	СТЕНКА ЗАДНЯЯ СВАРНАЯ	1	+
	02		ВИНТ В.М4-6gx10.58.016 ГОСТ 1491-80	1	
	03		ШАЙБА 4.65Г.016 ГОСТ 6402-70	1	
	04		ШАЙБА С4.01.08кп.016 ГОСТ 11371-78	1	
	05	111000000000	БЛОК РОЗЖИГА ГАЗА BR-1-1	1	+
	06	175843100400	ГАЙКА	2	+
	07		ВИНТ В.М4-6gx12.58.016 ГОСТ 1491-80	2	

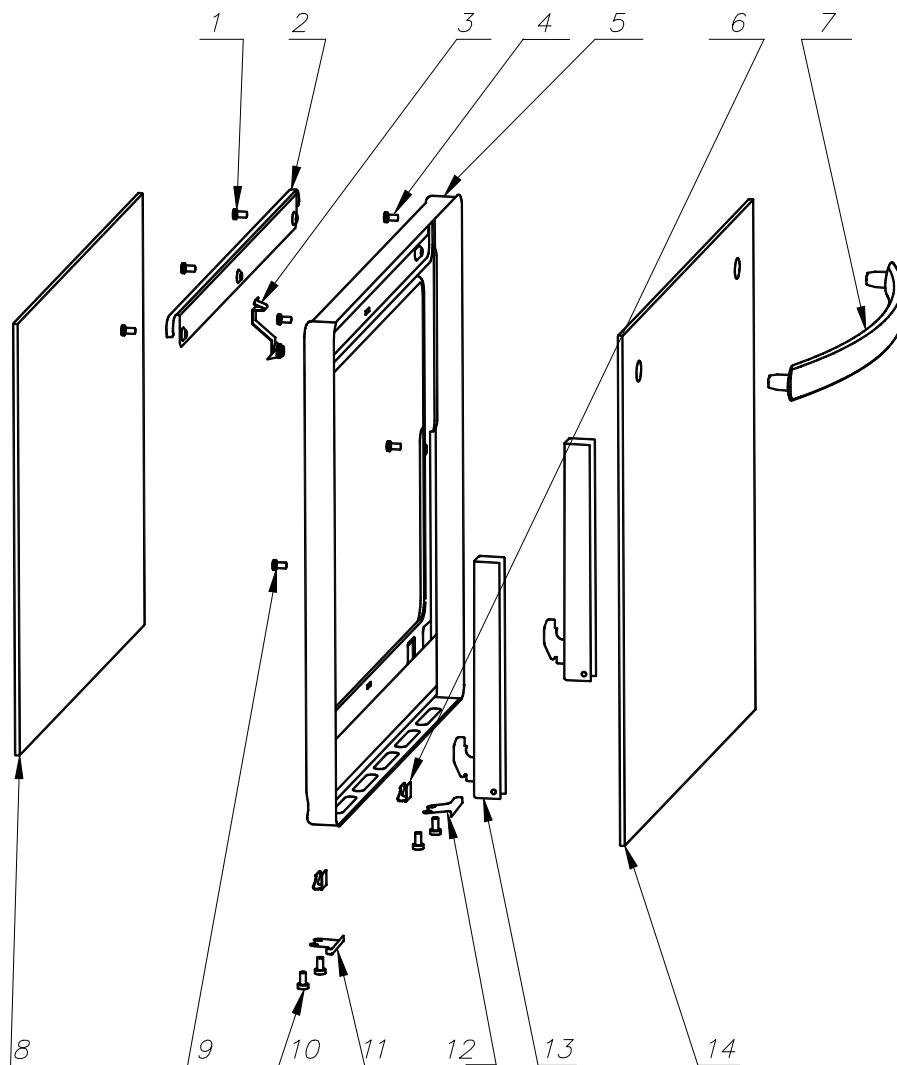


Рисунок 4 - Составные части дверцы духовки

Таблица 3 - Перечень сборочных единиц и деталей

Но- мер ри- сун-	Но- мер пози- ции	Код	Наименование	Коли- чес- тво	З/ч
4	01		ВИНТ самонарезающий с потайной головкой и крестообразным шлицем, 4,2x9,5 DIN ISO 750-90	3	
	02	174551101900	ПЛАНКА	1	+
	03	168267301600	ИНДИКАТОР	1	+
	04		ВИНТ самонарезающий с потайной головкой и крестообразным шлицем, 4,2x25 DIN ISO 750-90	2	
	05	174511202802	РАМКА ВНУТРЕННЯЯ	1	+
	06	175366100200	ЗАЩЕЛКА	2	+
	07	775373400600	РУЧКА-СКОБА	1	+
	08	175547100700	СТЕКЛО ВНУТРЕННЕЕ	1	+
	09		ВИНТ В.М5-6gx8.58.016 ГОСТ 17475-80	2	
	10		ВИНТ самонарезающий с полукруглой головкой и крестообразным шлицем, 3,9x9,5 DIN ISO 7049-90	4	
	11	174533101502	КРОНШТЕЙН	1	+
	12	174533101503	КРОНШТЕЙН	1	+
	13	130413900100	ШАРНИР	2	+
	14	175547101500	СТЕКЛО НАРУЖНОЕ	1	+

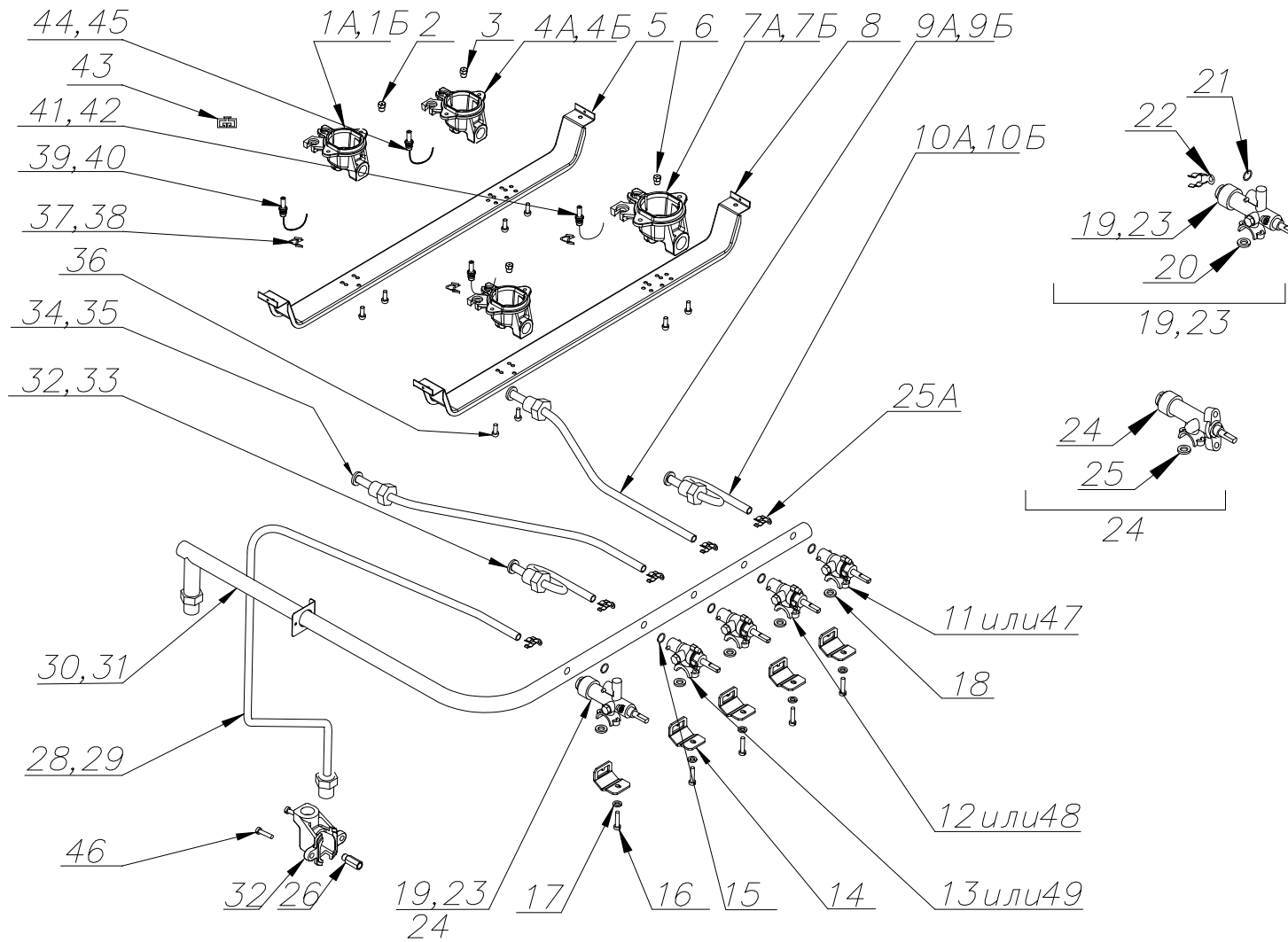


Рисунок 5 - Составные части системы газопровода

Таблица 4 - Перечень сборочных единиц и деталей

Но- мер ри- сун-	Но- мер пози- ции	Код	Наименование	Коли- чес- тво	Примечание	З/ч
5	01А	172367400400	СМЕСИТЕЛЬ	2		+
	01Б	190137320000	Держатель инжектора с инжектором 137.32	2	Применяется совместно с 130261901202 ТРУБКА СБОРНАЯ и 130261901102 ТРУБКА СБОРНАЯ	+
	02	175312700300	СОПЛО	2		+
	03	175312700302	СОПЛО	1		+
	04А	172367400200	СМЕСИТЕЛЬ МАЛЫЙ	1		+
	04Б	190137310000	Держатель инжектора с инжектором 137.31	1	Применяется совместно с 130261901002 ТРУБКА СБОРНАЯ	+
	05	174542301703	РЕЙКА	1		+
	06	175312700301	СОПЛО	1		+
	07А	172367400300	СМЕСИТЕЛЬ БОЛЬШОЙ	1		+
	07Б	190137330000	Держатель инжектора с инжектором 137.33	1	Применяется совместно с 130261900902 ТРУБКА СБОРНАЯ	+
	08	174542301702	РЕЙКА	1		+
	09А	130261901001	ТРУБКА СБОРНАЯ	1		+
	09Б	130261901002	ТРУБКА СБОРНАЯ	1		+
	10А	130261900901	ТРУБКА СБОРНАЯ	1		+
	10Б	130261900902	ТРУБКА СБОРНАЯ	1		+
	11	120003000000	КРАН ГАЗОВЫЙ ОЧАГОВЫЙ (с ВМП D0,65) ГМг2.00-03	1		+
	12	120005000000	КРАН ГАЗОВЫЙ ОЧАГОВЫЙ (с ВМП D0,41) ГМг2.00-05	1		+
	13	120004000000	КРАН ГАЗОВЫЙ ОЧАГОВЫЙ (с ВМП D0,49) ГМг2.00-04	2		+
	14	174542301800	ХОМУТ	5		+
	15	120700000000	КОЛЬЦО КРУГЛОЕ ГМг2.07	5		+
	16		ВИНТ В.М4-6gx18.58.016 ГОСТ 1491-80	5		
	17		ШАЙБА С4.01.08КП.016 ГОСТ 11371-78	5		
	18	120600000000	ПРОКЛАДКА ГМг2.06	5		+
	19	110000000002	КРАН ГАЗОВЫЙ С АВТОМАТИКОЙ КОНТРОЛЯ ПЛАМЕНИ	1		+
	20	120600000000	ПРОКЛАДКА ГМг2.06	1		+
	21	120700000000	КОЛЬЦО КРУГЛОЕ ГМг2.07	1		+
	22	121200000000	СКОБА ГМг.2.12	1		+
	23	110000000004	КРАН ГАЗОВЫЙ С АВТОМАТИКОЙ КОНТРОЛЯ ПЛАМЕНИ ГМ10.000.000-04	1		+
	24	141800000000	КРАН ГАЗОВЫЙ С АВТОМАТИКОЙ КОНТРОЛЯ ПЛАМЕНИ QS-418А	1		+

Продолжение таблицы 4

Но- мер ри- сун-	Но- мер пози- ции	Код	Наименование	Коли- чес- тво	Примечание	Э/ч
	25	110010000501	ПРОКЛАДКА ГМг1.00.100.005-01	1		+
	25А	121200000000	СКОБА ГМг.2.12	5		+
	26	175312700500	СОПЛО ДУХОВКИ	1		+
	27	172367400500	СМЕСИТЕЛЬ ДУХОВКИ	1		+
	28	130261902301	ТРУБКА СБОРНАЯ	1	Применяется совместно с 110000000002 КРАН ГАЗОВЫЙ С АВТОМАТИКО Й КОНТРОЛЯ ПЛАМЕНИ и 110000000004 КРАН ГАЗОВЫЙ С АВТОМАТИКО Й КОНТРОЛЯ ПЛАМЕНИ ГМ10.000.000-04	+
	29	130261902304	ТРУБКА СБОРНАЯ	1	Применяется совместно с 141800000000 КРАН ГАЗОВЫЙ С АВТОМАТИКО Й КОНТРОЛЯ ПЛАМЕНИ QS-418А	+
	30	130261900704	Труба сборная	1	Применяется совместно с 110000000002 КРАН ГАЗОВЫЙ С АВТОМАТИКО Й КОНТРОЛЯ ПЛАМЕНИ и 110000000004 КРАН ГАЗОВЫЙ С АВТОМАТИКО Й КОНТРОЛЯ ПЛАМЕНИ ГМ10.000.000-04	+

Продолжение таблицы 4

Но- мер ри- сун-	Но- мер пози- ции	Код	Наименование	Коли- чес- тво	Примечание	З/л
	31	130261900701	Труба сборная	1	Применяется совместно с 141800000000 КРАН ГАЗОВЫЙ С АВТОМАТИКО Й КОНТРОЛЯ ПЛАМЕНИ QS-418А	+
	32	130261901101	ТРУБКА СБОРНАЯ	1		+
	33	130261901102	ТРУБКА СБОРНАЯ	1		+
	34	130261901201	ТРУБКА СБОРНАЯ	1		+
	35	130261901202	ТРУБКА СБОРНАЯ	1		+
	36		Саморез с полукруглой головкой, с прессшайбой, шлиц Ph2 3,8x9,8 DIN 968	8		
	37	174548200100	ЗАЩЕЛКА	4		+
	38	190003000000	Клипса крепления свечей V003	4	Применяется совместно с 190811000000 Свеча розжига С811 и 190812000000 Свеча розжига С812 и 190810000000 Свеча розжига С810	+
	39	130000003000	СВЕЧА РОЗЖИГА 13.00.000-03	2		+
	40	190811000000	Свеча розжига С811	2	Применяется совместно с 190137320000 Держатель инжектора с инжектором 137.32	+
	41	130000005000	СВЕЧА РОЗЖИГА 13.00.000-05	1		+
	42	190812000000	Свеча розжига С812	1	Применяется совместно с 190137330000 Держатель инжектора с инжектором 137.33	+
	43	174646100100	ДЕРЖАТЕЛЬ	7		+
	44	130000000000	СВЕЧА РОЗЖИГА 13.00.000	1		+



Продолжение таблицы 4

Но- мер ри- сун-	Но- мер пози- ции	Код	Наименование	Коли- чес- тво	Примечание	З/Л
	45	190810000000	Свеча розжига С810	1	Применяется совместно с 190137310000 Держатель инжектора с инжектором 137.31	+
	46		ВИНТ В.М4-6gx16.58.016 ГОСТ 1491-80	2		
	47	110665000000	КРАН ГАЗОВЫЙ (с ВМП D0,65) QS-106В-65	1	Применяется совместно с 190137330000 Держатель инжектора с инжектором 137.33	+
	48	110641000000	КРАН ГАЗОВЫЙ (с ВМП D0,41) QS-106В-41	1	Применяется совместно с 190137310000 Держатель инжектора с инжектором 137.31	+
	49	110649000000	КРАН ГАЗОВЫЙ (с ВМП D0,49) QS-106В-49	2	Применяется совместно с 190137320000 Держатель инжектора с инжектором 137.32	+

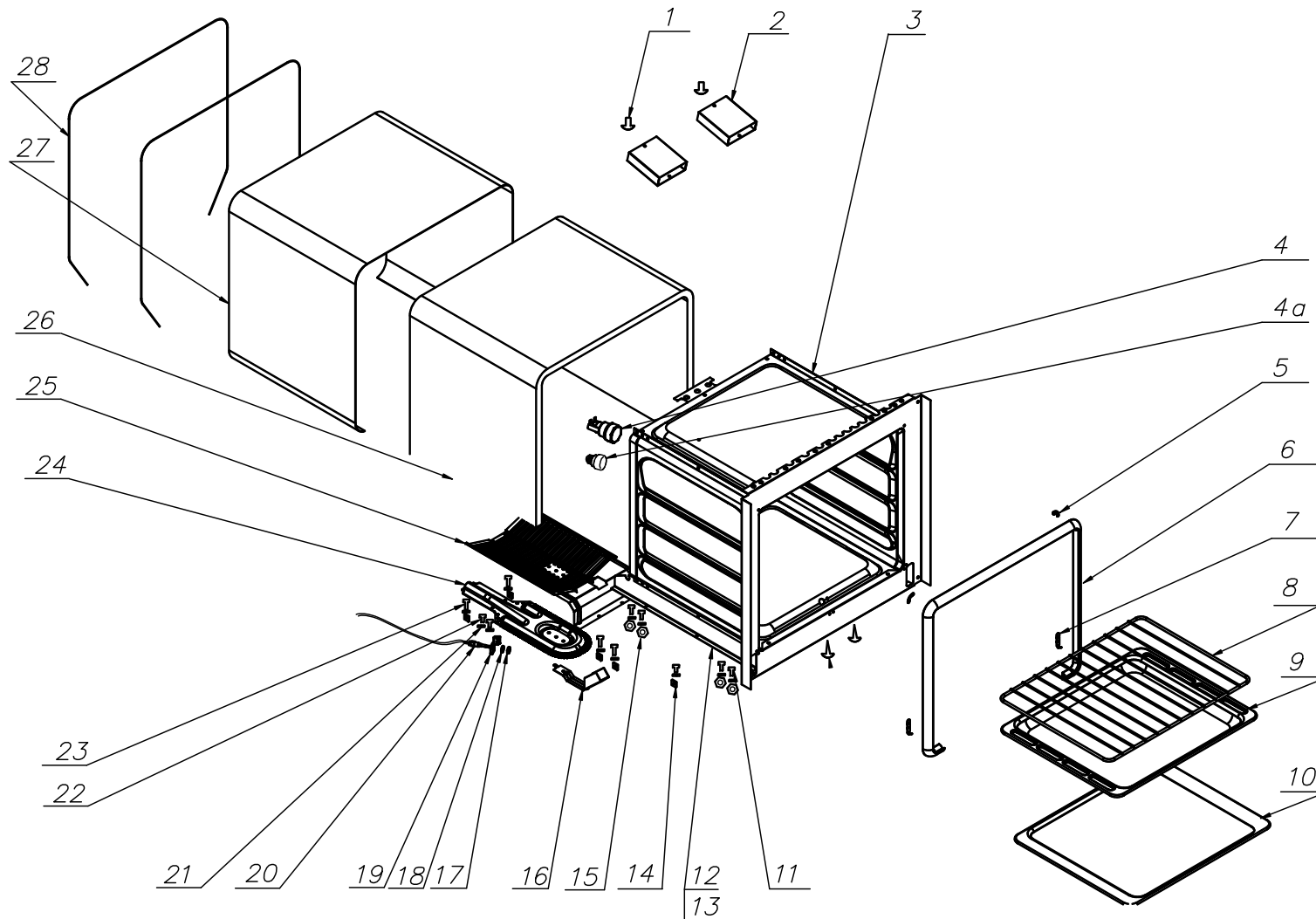


Рисунок 6 - Составные части духовки газовой

Таблица 5 - Перечень сборочных единиц и деталей

Но- мер ри- сун-	Но- мер пози- ции	Код	Наименование	Коли- чес- тво	Примечание	З/Л
6	01		ЗАКЛЕПКА алюминиевая со стальным стержнем, с выпуклой шляпкой, 4x6	2	Ф. ЕКТ	
	02	130224800100	ДЫМОХОД	2		+
	03	130515301901	ДУХОВКА ЭМАЛИРОВАННАЯ	1		+
	04	155500000000	ПАТРОН ПОДСВЕТКИ ДУХОВКИ Х555 с лампой 15Вт	1		+
	04А	155500000022	ЛАМПА НАКАЛИВАНИЯ ДЛЯ ДУХОВКИ PHILIPS T22,15W,E14,230- 240V, 300С	1	Входит в состав патрона подсветки духовки 155500000000 См. доп. замены	+
	05	174524100800	СКОБА	2		+
	06	175411400900	ПРОКЛАДКА РЕЗИНОВАЯ	1		+
	07	174524100400	СКОБА	2		+
	08	102000000000	РЕШЕТКА ДУХОВКИ G02 (фирма "Viktor Kasch")	1		+
	09	173541100201	ПРОТИВЕНЬ	1		+
	10	173541100300	ПРОТИВЕНЬ	1		+
	11		ВИНТ В.М4-6gx10.58.016 ГОСТ 1491- 80	8		
	12	174522201001	БОКОВИНА	1		+
	13	174522201000	БОКОВИНА	1		+
	14	175843100400	ГАЙКА	6		+
	15		ГАЙКА М4-6Н.5.016 ГОСТ 5914-70	8		
	16	174531202500	КРОНШТЕЙН РОЗЖИГА	1		+
	17	175841200100	ГАЙКА	1		+
	18		ШАЙБА 8.65Г.016 ГОСТ 6402-70	1		
	19	174553200100	КРОНШТЕЙН	1		+
20	151502410002	ТЕРМОПАРА 2515-024-100-02	1	Применяется совместно с 110000000002 Кран газовый с автоматикой контроля пламени КГА- 02-75	+	
20	151505110004	ТЕРМОПАРА С ГНЕЗДОМ И НАКОНЕЧНИКОМ 2515-051-100-04	1	Применяется совместно с 110000000004 Кран газовый с автоматикой контроля пламени КГА- 04-75	+	

Продолжение таблицы 5

Но- мер ри- сун-	Но- мер пози- ции	Код	Наименование	Коли- чес- тво	Примечание	З/ч
	20	151505410004	ТЕРМОПАРА ДЛИНОЙ 1000мм ВК-100-04	1	Применяется совместно с 1418000000000 Кран газовый с автоматикой контроля пламени QS-418А	+
	21		ШАЙБА 4.65Г.016 ГОСТ 6402-70	16		
	22		ВИНТ В.М4-6gx8.58.016 ГОСТ 1491-80	4		
	23		ВИНТ В.М4-6gx16.58.016 ГОСТ 1491-80	4		
	24	130261900500	ГОРЕЛКА ГАЗОВАЯ	1		+
	25	130554600200	ДЕФЛЕКТОР	1		+
	26	105328981001	КОМПЛЕКТ ТЕПЛОИЗОЛЯЦИИ 1200x350x20мм	1		+
	27	108092490200	ФОЛЬГА ДПРХМ 0.05x350x1200	1		+
	28	172311107500	ПРОВОЛОКА	1		+

## 4 Алфавитный указатель

Перечень сборочных единиц и деталей, расположенных в алфавитном порядке, указан в таблице 6.

Таблица 6

Код	Наименование	Номер рисунка	Номер позиции	З/ч
-	IAЙБА 4.65Г.016 ГОСТ 6402-70	2	43	
111000000000	БЛОК РОЗЖИГА ГАЗА BR-1-1	3	05	+
174522201001	БОКОВИНА	6	12	+
174522201000	БОКОВИНА	6	13	+
-	ВИНТ 8ПС.906.095-02	2	45	
-	ВИНТ В.М4-6gx10.58.016 ГОСТ 1491-80	2	44	
-	ВИНТ В.М4-6gx10.58.016 ГОСТ 1491-80	3	02	
-	ВИНТ В.М4-6gx10.58.016 ГОСТ 1491-80	6	11	
-	ВИНТ В.М4-6gx12.58.016 ГОСТ 1491-80	3	07	
-	ВИНТ В.М4-6gx16.58.016 ГОСТ 1491-80	5	46	
-	ВИНТ В.М4-6gx16.58.016 ГОСТ 1491-80	6	23	
-	ВИНТ В.М4-6gx18.58.016 ГОСТ 1491-80	5	16	
-	ВИНТ В.М4-6gx8.58.016 ГОСТ 1491-80	2	19	
-	ВИНТ В.М4-6gx8.58.016 ГОСТ 1491-80	2	52	
-	ВИНТ В.М4-6gx8.58.016 ГОСТ 1491-80	6	22	
-	ВИНТ В.М5-6gx16.58.016 ГОСТ 1491-80	2	47	
-	ВИНТ В.М5-6gx8.58.016 ГОСТ 17475-80	4	09	
-	ВИНТ самонарезающий с полукруглой головкой и крестообразным шлицем, 3,9x9,5 DIN ISO 7049-90	4	10	
-	ВИНТ самонарезающий с потайной головкой и крестообразным шлицем, 4,2x25 DIN ISO 750-90	4	04	
-	ВИНТ самонарезающий с потайной головкой и крестообразным шлицем, 4,2x9,5 DIN ISO 750-90	4	01	
175366200900	ВСТАВКА	2	17	+
172531700100	ВТУЛКА	2	01	+
172531700101	ВТУЛКА	2	01	+
172511300700	ВТУЛКА	2	56	+
175417500100	ВТУЛКА	2	57	+
-	Винт п/сфера, прессшайба, цинк М4x10 DIN 7983 PZ	2	62	
-	Винт самонарезающий с полукруглой головкой и крестообразным шлицем 3,9x12 форма А DIN ISO 7049-90	2	02	
-	Винт самонарезающий с полукруглой головкой и крестообразным шлицем 4,2x9,5 DIN ISO 7049-90	2	31	
-	Винт самонарезающий с полукруглой головкой и крестообразным шлицем 4,2x9,5 DIN ISO 7049-90	2	59	
175843100400	ГАЙКА	3	06	+
175843100400	ГАЙКА	6	14	+
175841200100	ГАЙКА	6	17	+
-	ГАЙКА М4-6Н.5.016 ГОСТ 5914-70	6	15	
130261900500	ГОРЕЛКА ГАЗОВАЯ	6	24	+
174646100100	ДЕРЖАТЕЛЬ	5	43	+
130554600200	ДЕФЛЕКТОР	6	25	+

## Продолжение таблицы 6

Код	Наименование	Номер рисунка	Номер позиции	3/4
130515301901	ДУХОВКА ЭМАЛИРОВАННАЯ	6	03	+
130224800100	ДЫМОХОД	6	02	+
190137310000	Держатель инжектора с инжектором 137.31	5	04Б	+
190137320000	Держатель инжектора с инжектором 137.32	5	01Б	+
190137330000	Держатель инжектора с инжектором 137.33	5	07Б	+
-	ЗАКЛЕПКА алюминиевая со стальным стержнем, с выпуклой шляпкой, 4x6	6	01	
175366100200	ЗАЩЕЛКА	4	06	+
174548200100	ЗАЩЕЛКА	5	37	+
168267301600	ИНДИКАТОР	4	03	+
173561602301	КОЖУХ ЗАДНИЙ	2	67	+
175377200601	КОЛЬЦО	2	22	+
120700000000	КОЛЬЦО КРУГЛОЕ GMr2.07	5	15	+
120700000000	КОЛЬЦО КРУГЛОЕ GMr2.07	5	21	+
105328981001	КОМПЛЕКТ ТЕПЛОИЗОЛЯЦИИ 1200x350x20мм	6	26	+
110641000000	КРАН ГАЗОВЫЙ (с ВМП D0,41) QS-106B-41	5	48	+
110649000000	КРАН ГАЗОВЫЙ (с ВМП D0,49) QS-106B-49	5	49	+
110665000000	КРАН ГАЗОВЫЙ (с ВМП D0,65) QS-106B-65	5	47	+
120005000000	КРАН ГАЗОВЫЙ ОЧАГОВЫЙ (с ВМП D0,41) GMr2.00-05	5	12	+
120004000000	КРАН ГАЗОВЫЙ ОЧАГОВЫЙ (с ВМП D0,49) GMr2.00-04	5	13	+
120003000000	КРАН ГАЗОВЫЙ ОЧАГОВЫЙ (с ВМП D0,65) GMr2.00-03	5	11	+
110000000002	КРАН ГАЗОВЫЙ С АВТОМАТИКОЙ КОНТРОЛЯ ПЛАМЕНИ	5	19	+
141800000000	КРАН ГАЗОВЫЙ С АВТОМАТИКОЙ КОНТРОЛЯ ПЛАМЕНИ QS-418A	5	24	+
110000000004	КРАН ГАЗОВЫЙ С АВТОМАТИКОЙ КОНТРОЛЯ ПЛАМЕНИ GM10.000.000-04	5	23	+
174533101001	КРОНШТЕЙН	2	38	+
174533100800	КРОНШТЕЙН	2	48	+
174535302000	КРОНШТЕЙН	2	64	+
174535302001	КРОНШТЕЙН	2	65	+
174533101502	КРОНШТЕЙН	4	11	+
174533101503	КРОНШТЕЙН	4	12	+
174553200100	КРОНШТЕЙН	6	19	+
174535302301	КРОНШТЕЙН ПАНЕЛИ	2	71	+
174535302300	КРОНШТЕЙН ПАНЕЛИ	2	72	+
174531202500	КРОНШТЕЙН РОЗЖИГА	6	16	+
174535302600	КРОНШТЕЙН СТЕКЛЯННОЙ КРЫШКИ	2	64	+
174535302601	КРОНШТЕЙН СТЕКЛЯННОЙ КРЫШКИ	2	65	+
174511204100	КРЫШКА	2	03	+
174511204101	КРЫШКА	2	03	+
174511204104	КРЫШКА	2	03	+
172345100200	КРЫШКА ГОРЕЛКИ	2	05А	+
172345100300	КРЫШКА ГОРЕЛКИ БОЛЬШАЯ	2	10А	+
172345100400	КРЫШКА ГОРЕЛКИ МАЛАЯ	2	08А	+
130173202200	КРЫШКА СТЕКЛЯННАЯ	2	03	+
190003000000	Клипса крепления свечей V003	5	38	+
190135120000	Крышка горелки 135.12-Е	2	08Б	+
190135130000	Крышка горелки 135.13-Е	2	05Б	+

Продолжение таблицы 6

Код	Наименование	Номер рисунка	Номер позиции	З/ч
190135140000	Крышка горелки 135.14-Е	2	10Б	+
155500000022	ЛАМПА НАКАЛИВАНИЯ ДЛЯ ДУХОВКИ PHILIPS T22,15W,E14,230-240V, 300С	6	04А	+
174533101200	НАКЛАДКА	2	06	+
175373501900	НАПРАВЛЯЮЩАЯ	2	29	+
174532203000	НАПРАВЛЯЮЩАЯ	2	33	+
172365100400	НАСАДКА	2	04А	+
172365100300	НАСАДКА БОЛЬШАЯ	2	11А	+
172365100200	НАСАДКА МАЛАЯ	2	09А	+
171417100800	НОЖКА	2	32	+
171417101000	НОЖКА	2	70	+
175373502100	ОПОРА	2	12	+
-	ПАНЕЛЬ	2	18	
130534304303	ПАНЕЛЬ	2	18	+
155500000000	ПАТРОН ПОДСВЕТКИ ДУХОВКИ Х555 с лампой 15Вт	6	04	+
130111201900	ПЕРЕГОРОДКА ВЕРХНЯЯ	2	49	+
150611100000	ПЕРЕКЛЮЧАТЕЛЬ КНОПОЧНЫЙ ПКн506-111	2	25	+
150711300000	ПЕРЕКЛЮЧАТЕЛЬ КНОПОЧНЫЙ ПКн507-113	2	26	+
130173200007	ПЕТЛЯ СТЕКЛЯННОЙ КРЫШКИ ЛЕВАЯ L G7	2	69	+
130173200009	ПЕТЛЯ СТЕКЛЯННОЙ КРЫШКИ ПРАВАЯ R G9	2	68	+
174551101507	ПЛАНКА	2	14	+
174551101506	ПЛАНКА	2	40	+
174551101900	ПЛАНКА	4	02	+
172523401801	ПОДДОН	2	16	+
130542100100	ПОДИУМ	2	30	+
173212101100	ПОЛЗУН	2	36	+
172311107500	ПРОВОЛОКА	6	28	+
110010000501	ПРОКЛАДКА ГМг1.00.100.005-01	5	25	+
120600000000	ПРОКЛАДКА ГМг2.06	5	18	+
120600000000	ПРОКЛАДКА ГМг2.06	5	20	+
175411400900	ПРОКЛАДКА РЕЗИНОВАЯ	6	06	+
173541100201	ПРОТИВЕНЬ	6	09	+
173541100300	ПРОТИВЕНЬ	6	10	+
174558100900	ПРУЖИНА	2	23	+
174511202802	РАМКА ВНУТРЕННЯЯ	4	05	+
174542302200	РЕЙКА	2	37	+
174542301703	РЕЙКА	5	05	+
174542301702	РЕЙКА	5	08	+
102000000000	РЕШЕТКА ДУХОВКИ G02 (фирма"Viktor Kasch")	6	08	+
175376400700	РУКОЯТКА	2	24	+
175376400702	РУКОЯТКА	2	27	+
775373400600	РУЧКА-СКОБА	4	07	+
190136010000	Рассекатель пламени 136.01	2	09Б	+
190136020000	Рассекатель пламени 136.02	2	04Б	+
190136030000	Рассекатель пламени 136.03	2	11Б	+
130512100901	Решетка	2	07	+
130512101300	Решетка	2	07	+
175376400800	Рукоятка	2	24	+
175376400802	Рукоятка	2	28	+
130000000000	СВЕЧА РОЗЖИГА 13.00.000	5	44	+
130000003000	СВЕЧА РОЗЖИГА 13.00.000-03	5	39	+

## Продолжение таблицы 6

Код	Наименование	Номер рисунка	Номер позиции	3/ч
130000005000	СВЕЧА РОЗЖИГА 13.00.000-05	5	41	+
174524100800	СКОБА	6	05	+
174524100400	СКОБА	6	07	+
121200000000	СКОБА ГМг.2.12	5	22	+
121200000000	СКОБА ГМг.2.12	5	25А	+
172367400400	СМЕСИТЕЛЬ	5	01А	+
172367400300	СМЕСИТЕЛЬ БОЛЬШОЙ	5	07А	+
172367400500	СМЕСИТЕЛЬ ДУХОВКИ	5	27	+
172367400200	СМЕСИТЕЛЬ МАЛЫЙ	5	04А	+
175312700300	СОПЛО	5	02	+
175312700302	СОПЛО	5	03	+
175312700301	СОПЛО	5	06	+
175312700500	СОПЛО ДУХОВКИ	5	26	+
175547100700	СТЕКЛО ВНУТРЕННЕЕ	4	08	+
175547101500	СТЕКЛО НАРУЖНОЕ	4	14	+
174511201700	СТЕНКА БОКОВАЯ	2	13	+
174511201700	СТЕНКА БОКОВАЯ	2	41	+
174511202602	СТЕНКА ЗАДНЯЯ НИЖН.	2	51	+
130111202100	СТЕНКА ЗАДНЯЯ СВАРНАЯ	3	01	+
-	Саморез с полукруглой головкой, с прессшайбой, шлиц Ph2 3,8x9,8 DIN 968	5	36	
-	Саморез с полукруглой головкой, с прессшайбой, шлиц Ph2 4,2x14 DIN 968	2	15	
-	Саморез с полукруглой головкой, с прессшайбой, шлиц Ph2 4,2x14 DIN 968	2	35	
-	Саморез с полукруглой головкой, с прессшайбой, шлиц Ph2 4,2x14 DIN 968	2	66	
190810000000	Свеча розжига С810	5	45	+
190811000000	Свеча розжига С811	5	40	+
190812000000	Свеча розжига С812	5	42	+
151502410002	ТЕРМОПАРА 2515-024-100-02	6	20	+
151505410004	ТЕРМОПАРА ДЛИНОЙ 1000мм ВК-100-04	6	20	+
151505110004	ТЕРМОПАРА С ГНЕЗДОМ И НАКОНЕЧНИКОМ 2515-051-100-04	6	20	+
130261901001	ТРУБКА СБОРНАЯ	5	09А	+
130261901002	ТРУБКА СБОРНАЯ	5	09Б	+
130261900901	ТРУБКА СБОРНАЯ	5	10А	+
130261900902	ТРУБКА СБОРНАЯ	5	10Б	+
130261902301	ТРУБКА СБОРНАЯ	5	28	+
130261902304	ТРУБКА СБОРНАЯ	5	29	+
130261901101	ТРУБКА СБОРНАЯ	5	32	+
130261901102	ТРУБКА СБОРНАЯ	5	33	+
130261901201	ТРУБКА СБОРНАЯ	5	34	+
130261901202	ТРУБКА СБОРНАЯ	5	35	+
130261900704	Труба сборная	5	30	+
130261900701	Труба сборная	5	31	+
175331102200	ФИКСАТОР	2	63	+
110021000000	ФИЛЬТР	2	60	+
174533101100	ФЛАНЕЦ	2	55	+
108092490200	ФОЛЬГА ДПРХМ 0.05x350x1200	6	27	+
174542301500	ХОМУТ	2	50	+
174542301800	ХОМУТ	5	14	+

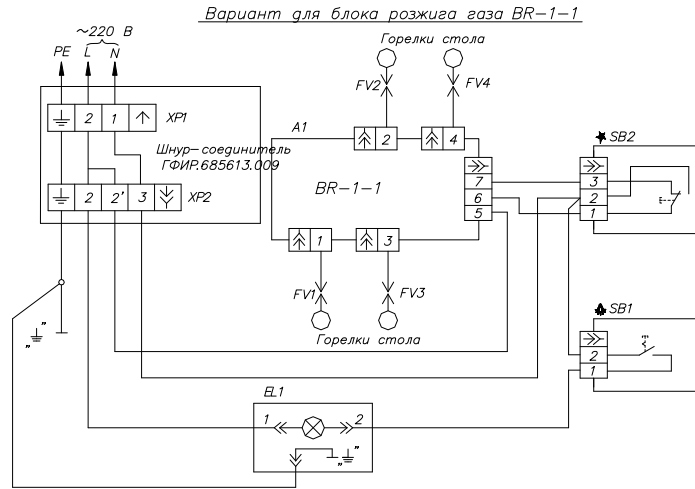


## Продолжение таблицы 6

Код	Наименование	Номер рисунка	Номер позиции	З/ч
-	ШАЙБА 4.65Г.016 ГОСТ 6402-70	2	21	
-	ШАЙБА 4.65Г.016 ГОСТ 6402-70	2	53	
-	ШАЙБА 4.65Г.016 ГОСТ 6402-70	3	03	
-	ШАЙБА 4.65Г.016 ГОСТ 6402-70	6	21	
-	ШАЙБА 8.65Г.016 ГОСТ 6402-70	6	18	
-	ШАЙБА С4.01.08КП.016 ГОСТ 11371-78	5	17	
-	ШАЙБА С4.01.08кп.016 ГОСТ 10450-78	2	54	
-	ШАЙБА С4.01.08кп.016 ГОСТ 11371-78	2	20	
-	ШАЙБА С4.01.08кп.016 ГОСТ 11371-78	2	42	
-	ШАЙБА С4.01.08кп.016 ГОСТ 11371-78	3	04	
-	ШАЙБА С4.37 ГОСТ 6958-78	2	61	
-	ШАЙБА С5.01.08кп.016 ГОСТ 11371-78	2	46	
130413900100	ШАРНИР	4	13	+
168561400400	ШНУР-СОЕДИНИТЕЛЬ	2	58	+
130554600100	ЭКРАН ГОРЕЛКИ	2	39	+
173541100600	ЯЩИК	2	34	+

Приложение А

Схема электрическая принципиальная

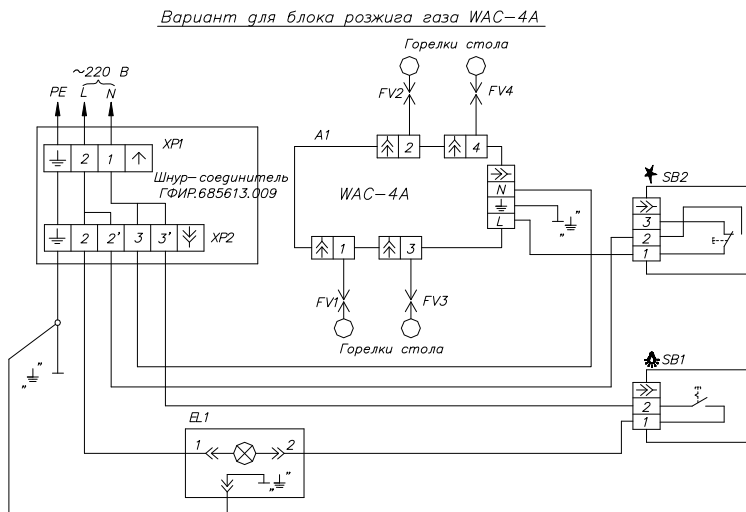


Поз. обознач.	Наименование	Кол.	Примечание
A1	Блок розжига газа BR-1-1		
	ТУ 3468-001-44665982-00	1	*1
XP1	Вилка шнура	1	
XP2	Колодка клеммная		
	ГФИР.687225.010	1	
FV1...FV4	Промежуток искровой между разрядником и горелкой	4	
SB1	Переключатель кнопочный ПК-507-113		
	ТАФЛ642131.009 ТУ	1	
SB2	Переключатель кнопочный ПК-506-111		
	ТАФЛ642131.009 ТУ	1	
EL1	Патрон подсветки духовки X555		
	с лампой 15 Вт	1	*2

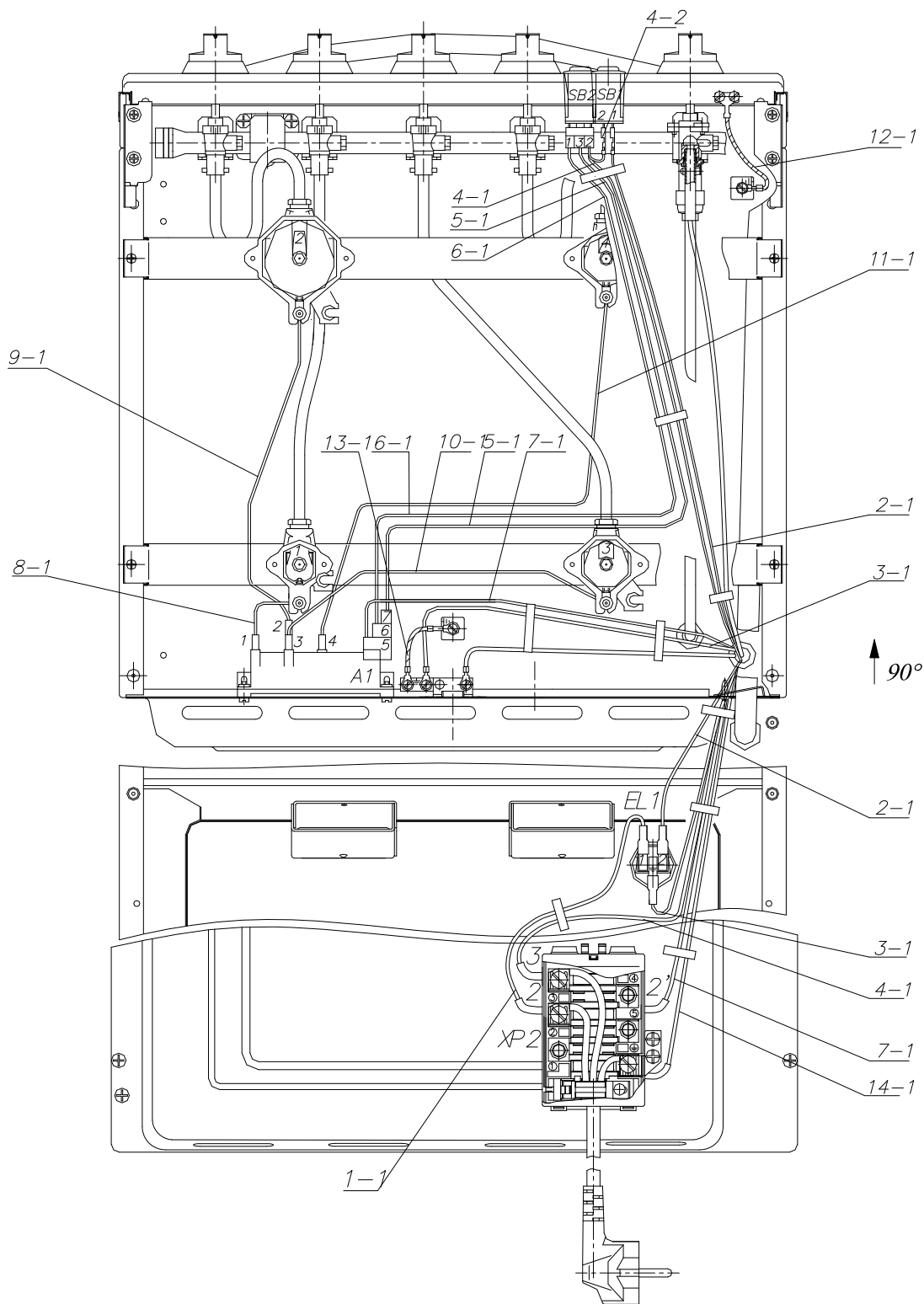
Примечание.

\*1) Допускается замена на блок розжига газа WAC-4A.

\*2) Допускается замена на патрон подсветки духовки W555 с лампой 15 Вт.



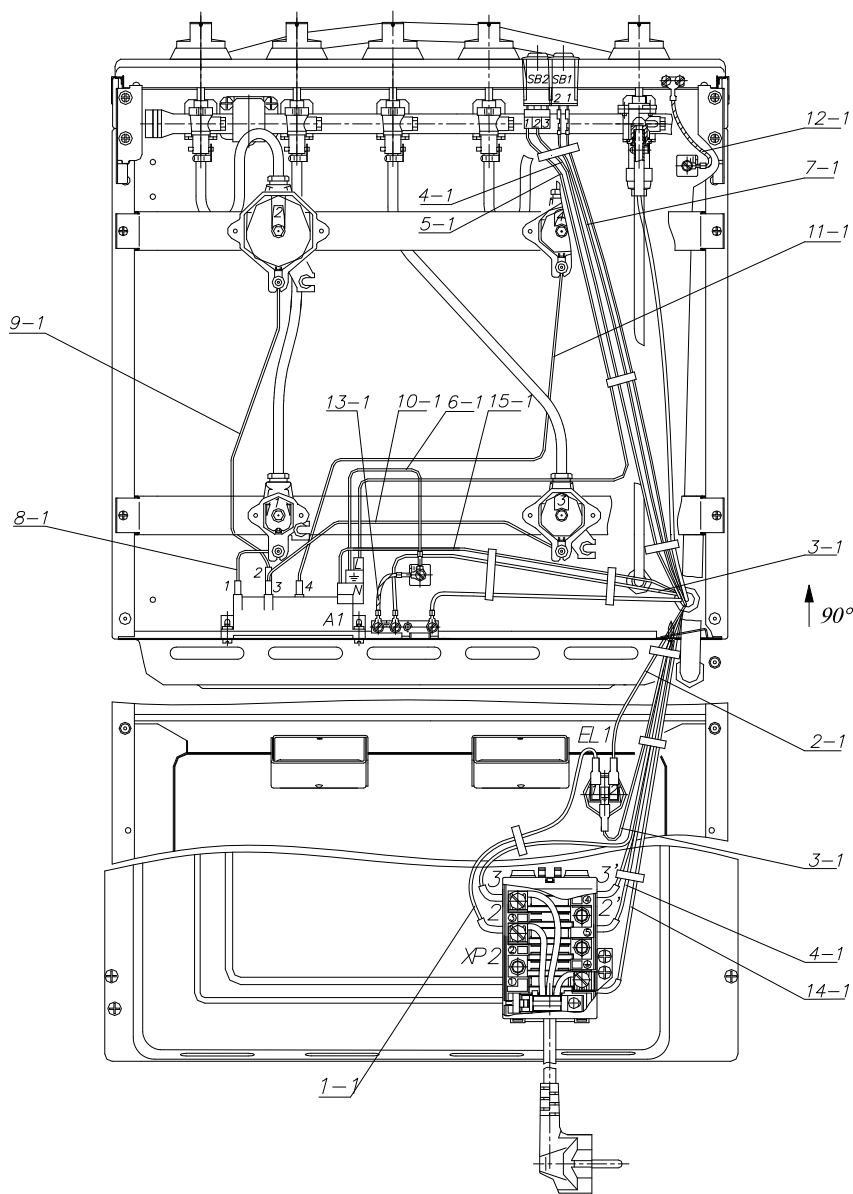
Приложение Б  
 Электромонтажный чертёж



Соединение проводов указано в таблице Б.1  
 Рисунок Б.1 – Электромонтажный чертёж с блоком розжига газа BR-1-1

Таблица Б.1

Проводник	Откуда идет	Куда поступает
	<u>Соединение проводное ГФИР.685612.126</u>	
1-1	EL1 : 1	XP2 : 2
	<u>Соединение проводное ГФИР.685612.127</u>	
2-1	SB1 : 1	EL1 : 2
	<u>Соединение заземляющее ГФИР.685612.140</u>	
3-1	Корпус лампы EL1	Корпус стенки задней
	<u>Жгут 2107.01.000</u>	
4-1	XP2 : 3	SB2 : 2
4-2	SB2 : 2	SB1 : 2
5-1	SB2 : 3	A1 : 7
6-1	SB2 : 1	A1 : 6
7-1	XP2 : 2'	A1 : 5
	<u>Свеча розжига 13.00.000</u>	
8-1	A1:1	FV1:1
	<u>Свеча розжига 13.00.000-03</u>	
9-1	A1:2	FV2:1
	<u>Свеча розжига 13.00.000-03</u>	
10-1	A1:3	FV3:1
	<u>Свеча розжига 13.00.000-05</u>	
11-1	A1:4	FV4:1
	<u>Соединение заземляющее ГФИР.685612.146</u>	
12-1	Корпус панели управления	Корпус перегородки верхней
	<u>Соединение заземляющее ГФИР.685612.095</u>	
13-1	Корпус стенки со шнуром	Корпус перегородки верхней
	<u>Соединение заземляющее ГФИР.685612.142</u>	
14-1	Корпус стенки	XP2 : земля



Соединение проводов указано в таблице Б.2  
 Рисунок Б.2 – Электромонтажный чертёж с блоком розжига газа WAC-4A

Таблица Б.2

Проводник	Откуда идет	Куда поступает
	<u>Соединение проводное ГФИР.685612.126</u>	
1-1	EL1 : 1	XP2 : 2
	<u>Соединение проводное ГФИР.685612.127</u>	
2-1	SB1 : 1	EL1 : 2
	<u>Соединение заземляющее ГФИР.685612.140</u>	
3-1	Корпус лампы EL1	Корпус стенки задней со шнуром
	<u>Жгут 2000.01.000</u>	
4-1	XP2 : 2'	SB2 : 2
5-1	SB2 : 1	A1 : L
	<u>Соединение заземляющее ГФИР.685612.140-01</u>	
6-1	A1 : "⊖"	Корпус перегородки верхней
	<u>Соединение проводное ГФИР.685612.143-01</u>	
7-1	XP2 : 3'	SB1: 2
	<u>Свеча розжига 13.00.000</u>	
8-1	A1:1	FV1:1
	<u>Свеча розжига 13.00.000-03</u>	
9-1	A1:2	FV2:1
	<u>Свеча розжига 13.00.000-03</u>	
10-1	A1:3	FV3:1
	<u>Свеча розжига 13.00.000-05</u>	
11-1	A1:4	FV4:1
	<u>Соединение заземляющее ГФИР.685612.146</u>	
12-1	Корпус панели управления	Корпус перегородки верхней
	<u>Соединение заземляющее ГФИР.685612.095</u>	
13-1	Корпус стенки задней	Корпус перегородки верхней
	<u>Соединение заземляющее ГФИР.685612.142</u>	
14-1	Корпус стенки задней	XP2 : "⊖"
	<u>Соединение проводное ГФИР.685612.126-02</u>	
15-1	XP2 : 3	A1 : N

## Приложение В

## Инструкция по ремонту ИБМШ.332243.028 ИСР

## 1. Общие указания

Данный документ является инструкцией по ремонту изделия «Плита газовая 2207 ГОСТ 1757-2007».

Таблица 1 - Основные параметры плиты

Наименование параметра	Значение параметра
Присоединительная резьба газопровода	G 1/2"
Номинальное напряжение, В	220
Род тока	переменный
Духовка	газовая
Мощность духовки, кВт	2,1
Класс электробезопасности	I
Диапазон температур работы духовки, 0С	135-270
Общий объём духовки, дм <sup>3</sup>	43
Габаритные размеры (ширина x глубина x высота до рабочего стола), см, не более	50 x 55 x 85
Масса, кг, не более	30
Срок службы, годы	10

Категория плиты по типу применяемых газов – II2H3B/P.

Используется природный газ G20 (метан) ГОСТ 5542-87 с давлением  $13_{-6,5}^{+5,0}$  мбар или сжиженный газ G30 (пропан-бутан) ГОСТ 20448-90 с давлением  $30 \pm 5$  мбар.

Перевод плиты с природного на сжиженный газ производится заменой сопел горелок и винтов малого пламени (ВМП) кранов в соответствии с таблицей 2.

Таблица 2 - Характеристики горелок, сопел и ВМП

Горелка		Природный газ ном. давл. 13 мбар				Сжиженный газ ном. давл. 30 мбар			
		Qn, кВт	Qmin, кВт	сопло	ВМП	Qn, кВт	Qmin, кВт	сопло	ВМП
Рабочий стол	быстрая (пе- редняя правая)	2,7	0,7	135	65	2,6	0,7	87	49
	полубыстрая (левая перед- няя и задняя)	1,6	0,4	105	49	1,5	0,4	70	36
	вспомогатель- ная (задняя правая )	0,9	0,3	76	41	0,9	0,3	56	29
Ду- ховка	основная	2,1	0,86	122	75	2,0	0,86	82	45
Номинальная мощность плиты, кВт		8,9				8,5			
Максимальный расход газа		858 л/ч				655 г/ч			

где Qn – номинальная тепловая мощность горелки;

Qmin – тепловая мощность горелки в положении крана на символе «Малое пламя».

В графах «сопло» и «ВМП» указана маркировка, которая соответствует диаметру сопла и винта малого пламени в мм, умноженному на 100.

## 2. Меры безопасности

**Внимание!** Все работы по ремонту и чистке плиты производить, только отключив её от электросети и перекрыв общий кран на газовом стояке.

**Категорически запрещается искать утечки газа при помощи спичек и другого открытого огня.**

Лица, производящие ремонт плиты должны иметь квалификационную группу по технике безопасности при работе на электроустановках не ниже II.

Требования к персоналу по газовой аппаратуре согласно существующим нормам.

## 3. Указания по техобслуживанию

Электрооборудование газовой плиты периодическому обслуживанию не подлежит.

Газовое оборудование подлежит техническому обслуживанию согласно существующим нормам.

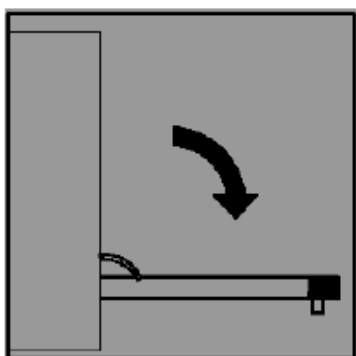
Установка и монтаж плиты согласно руководства по эксплуатации

## 4. Рекомендации по замене узлов и деталей изделия «Плита газовая 2207»

### 4.1 Замена стекол дверцы духовки и ручки-скобы



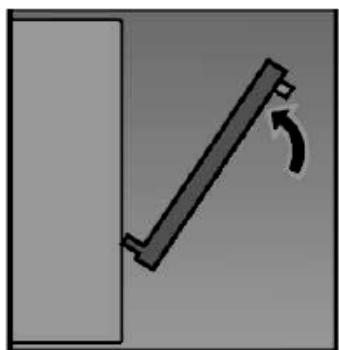
- демонтировать дверцу духовки ( рис.1);
- нажав на защёлку (1) сверху вынуть её из дверцы (рис.2);
- вынуть внутреннее стекло (2);
- открутить шурупы по металлу (3) из рамки внутренней (4);
- вынуть ручку-скобу (5) и наружное стекло (6);
- сборку производить в обратном порядке.



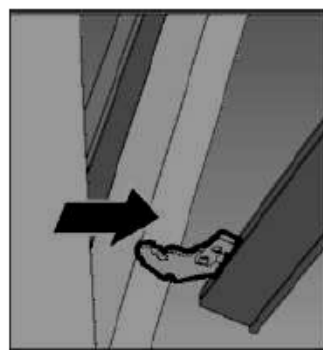
1) Открыть дверцу до упора.



2) Повернуть рычаги, расположенные с двух сторон дверцы, на себя до упора.



3) Закрыть дверцу до упора рычагов в пазы дверцы.



4) Приподнять дверцу вверх, взявшись за боковые поверхности, и извлечь петли из гнезд.

Рисунок 1 – Схема демонтажа дверцы духовки

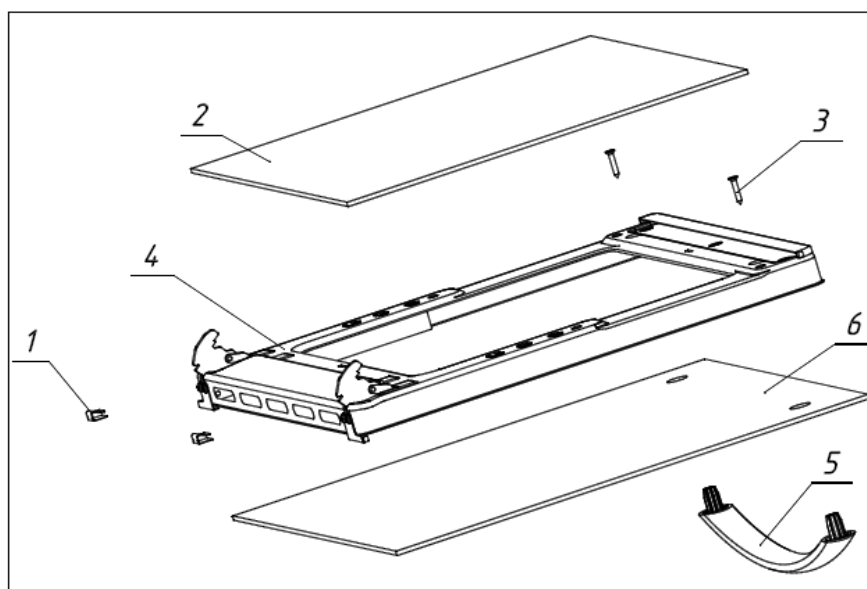
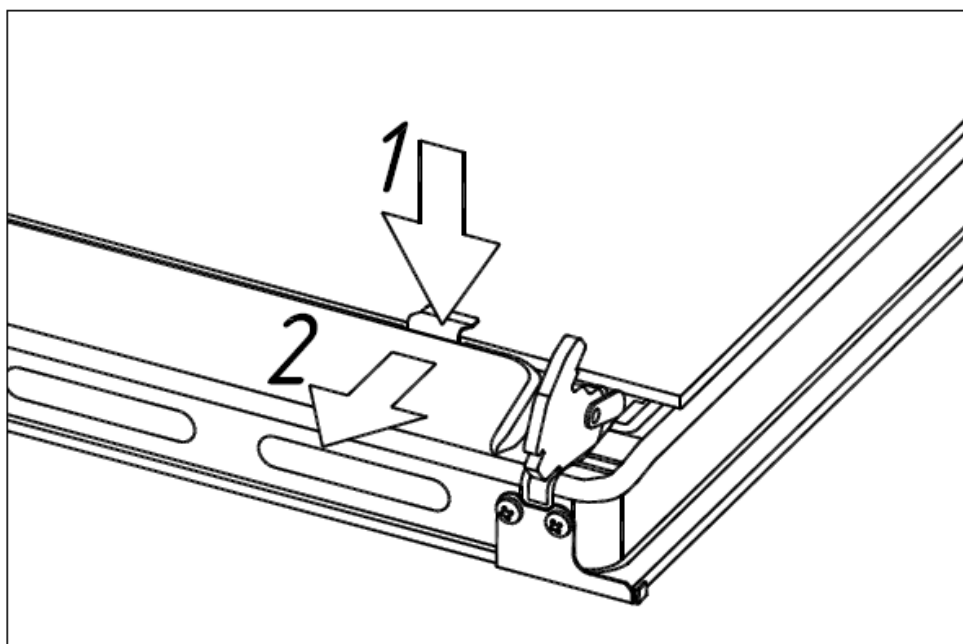


Рисунок 2 – Замена стёкол и ручки-скобы дверцы духовки

**Внимание!** При удалении осколков стёкол во избежание травм соблюдать осторожность.

#### 4.2 Настройка плиты на различные типы газа

Для того чтобы подготовить плиту к работе с другим типом газа, необходимо заменить сопла в горелках и винты малого пламени (ВМП) в кранах плиты (табл. 2).

##### 4.2.1 Замена сопел горелок стола (рисунки 3 и 4)

- снять решётку (8) с поддона плиты, а также крышки горелок (9) и вынуть насадки (10);

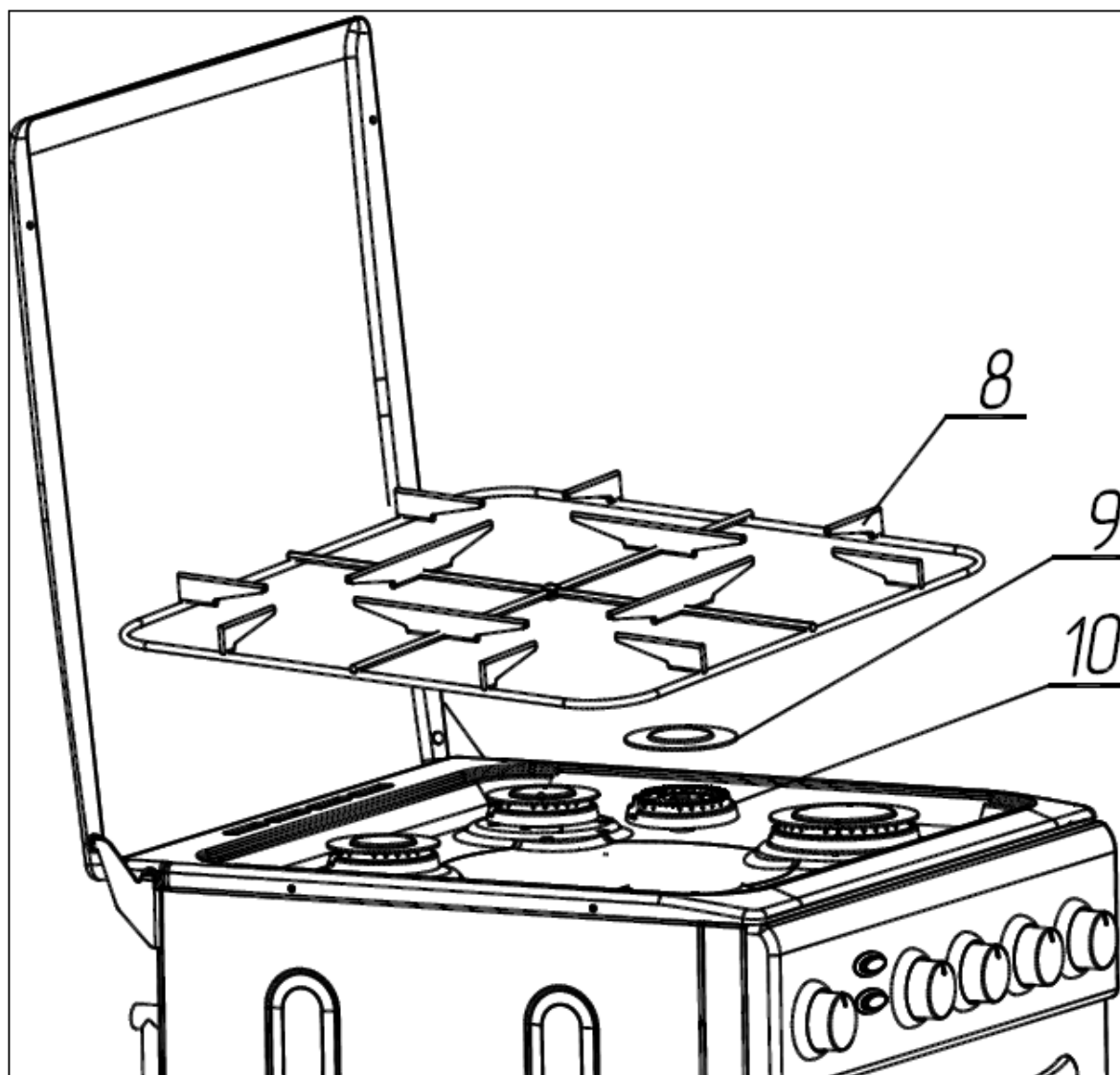


Рисунок 3 - Подготовка плиты к замене сопла

- с помощью семимиллиметрового торцевого ключа выкрутить сопла (11) и заменить их соплами для нового типа газа (см. табл. 2 «Характеристики горелок, сопел и ВМП»).

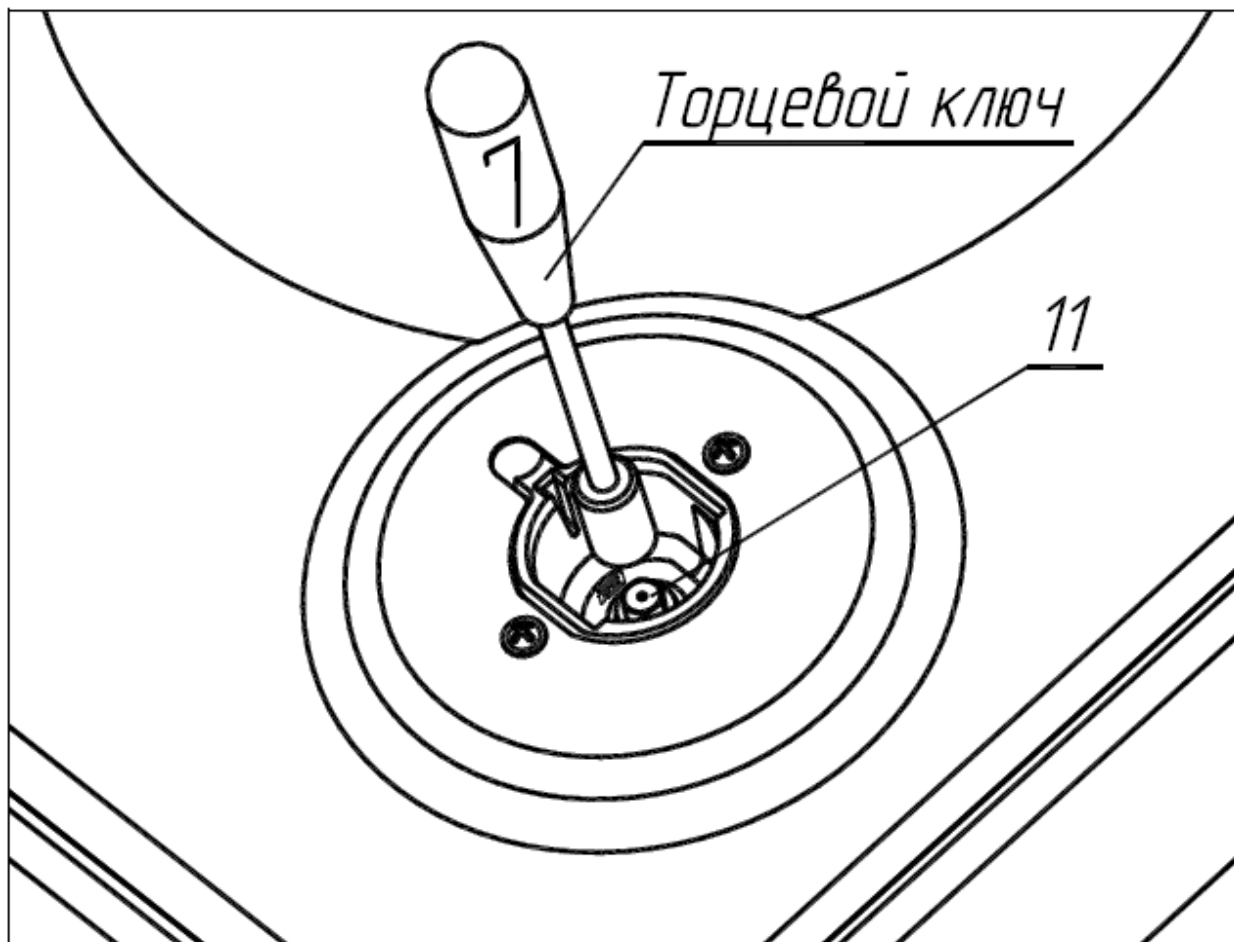


Рисунок 4 - Замена сопла в горелке

#### 4.2.2 Замена сопла горелки духовки (рисунок 5)

Предварительно необходимо снять кожух задний (см. рис.9).

- отвёрткой отвинтить винты (12) – 2 шт, крепящие смеситель духовки ;
- отогнуть трубку со смесителем духовки на 20-25 см;
- с помощью семимиллиметрового торцевого ключа выкрутить сопло духовки (13) и заменить его на сопло для нового типа газа (см. табл. 2 «Характеристики горелок, сопел и ВМП»);
- собрать все детали газовой плиты в обратном порядке

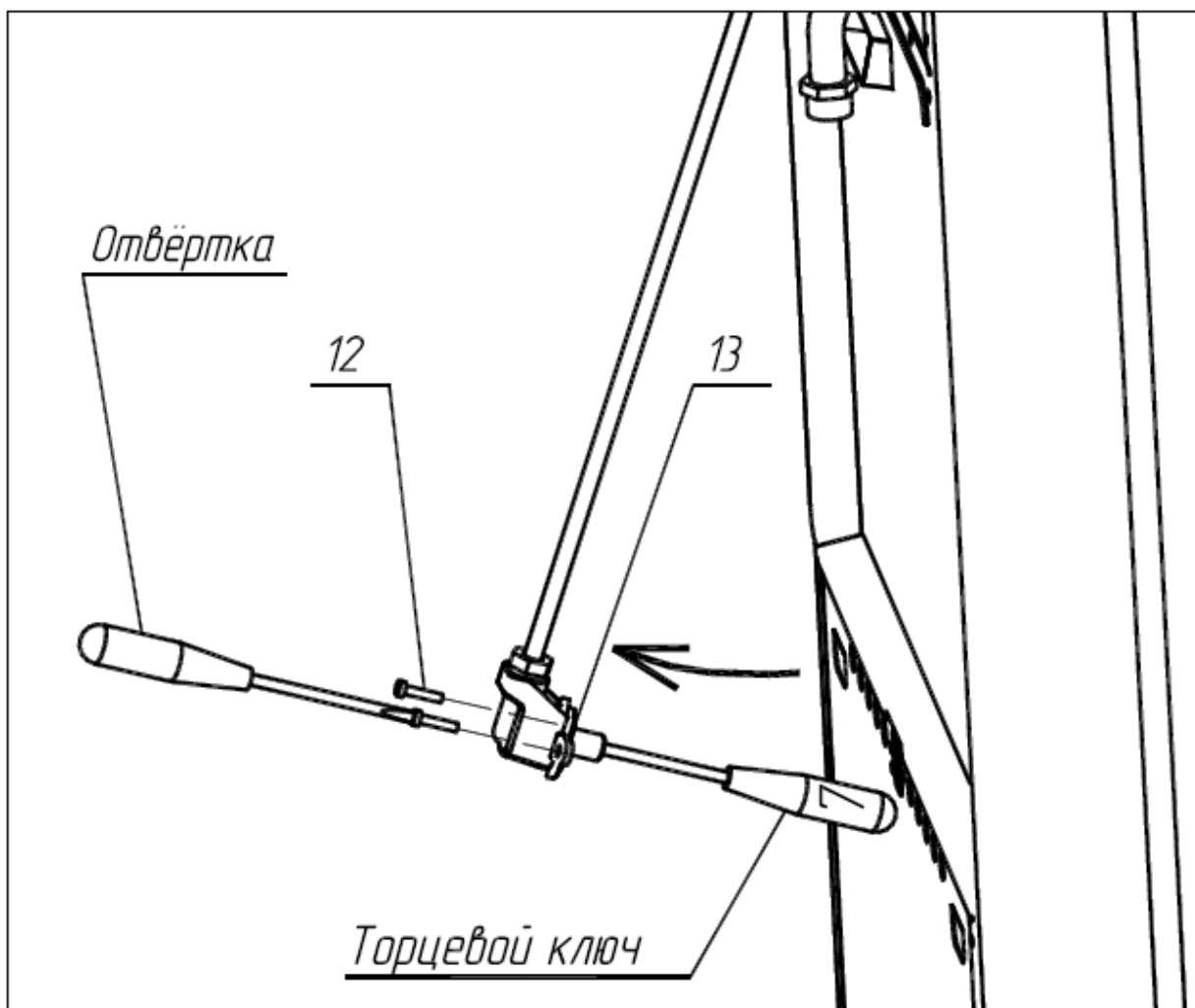


Рисунок 5 - Замена сопла духовки

4.2.3 Замена и регулировка винта малого пламени на кранах горелок стола и духовки (рисунок 6).

- снять решётку (8) с поддона плиты, а также крышки горелок (9) и вынуть насадки (10) (см. рис. 3);
- отвинтить винты (14) – 8 шт. и снять поддон с крышкой с плиты;
- гаечным ключом (рисунок 6, вариант А) (зев ключа 9 мм) отвинтить винты малого пламени (16) с кранов и заменить их ВМП для нового типа газа (см. табл. 2 «Характеристики горелок, сопел и ВМП»);
- закрутить новые ВМП полностью до упора;

Для регулирования ВМП (рисунок 6, вариант Б), в кранах, имеющих отверстие в валу крана, необходимо перевести ручку крана в положение «малое пламя», снять рукоятку и отверткой, вставленной в шлиц ВМП через отверстие в валу, удерживая вал от

поворотаи вращая ВМП, в направлении закручивания, добиться минимального, но устойчивого пламени горелки (длина пламени должна составлять 4...6 мм). Правильность настройки поверяется быстрым поворотом ручки крана из положения «максимальное пламя» в положение «малое пламя». Пламя при этом не должно гаснуть.

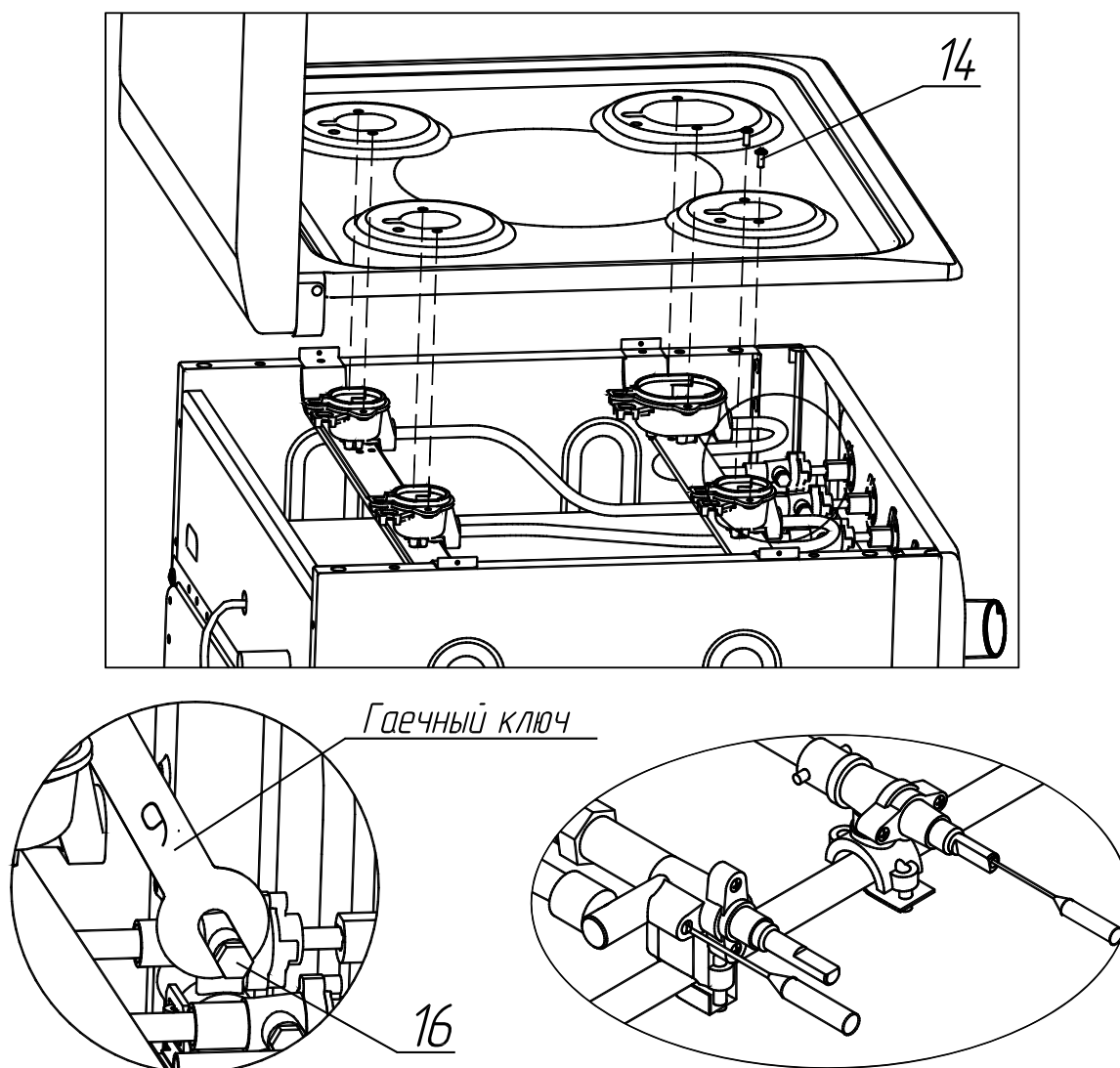


Рисунок 6 – Замена и регулировка винтов малого пламени.

После замены сопел и ВМП необходимо проверить плиту на герметичность: испытательное давление 500 мм водяного столба.

– для обнаружения утечек газа необходимо применить мыльную эмульсию. Плита считается герметичной, если падение давления по вакуумметру за 5 минут не превышает 10 мм вод.ст.

– собрать все детали газовой плиты в обратном порядке;

– зажечь плиту и убедиться в том, что при повороте рукоятки от максимального к минимальному положению с относительно равномерной скоростью примерно в течение 1 с пламя не гаснет.

#### 4.3 Замена кранов и датчика контроля пламени газовой плиты

##### 4.3.1 Замена кранов стола и духовки газовой плиты

- снять решётку с поддона плиты, а также крышки горелок и вынуть насадки (см. рис 3);

- отвинтить винты и поднять поддон с крышкой с плиты (см. рис 6);

- снять с панели управления (18) рукоятки (20) с пружинами (19) – по 5 шт. (см. рис 7);

- отсоединить провода от кнопок розжига и подсветки духовки (21);

- отвинтить отвёрткой винты (22) – 4 шт., крепящие снизу панель управления к плите;

- снять панель управления, потянув её на себя и вверх;

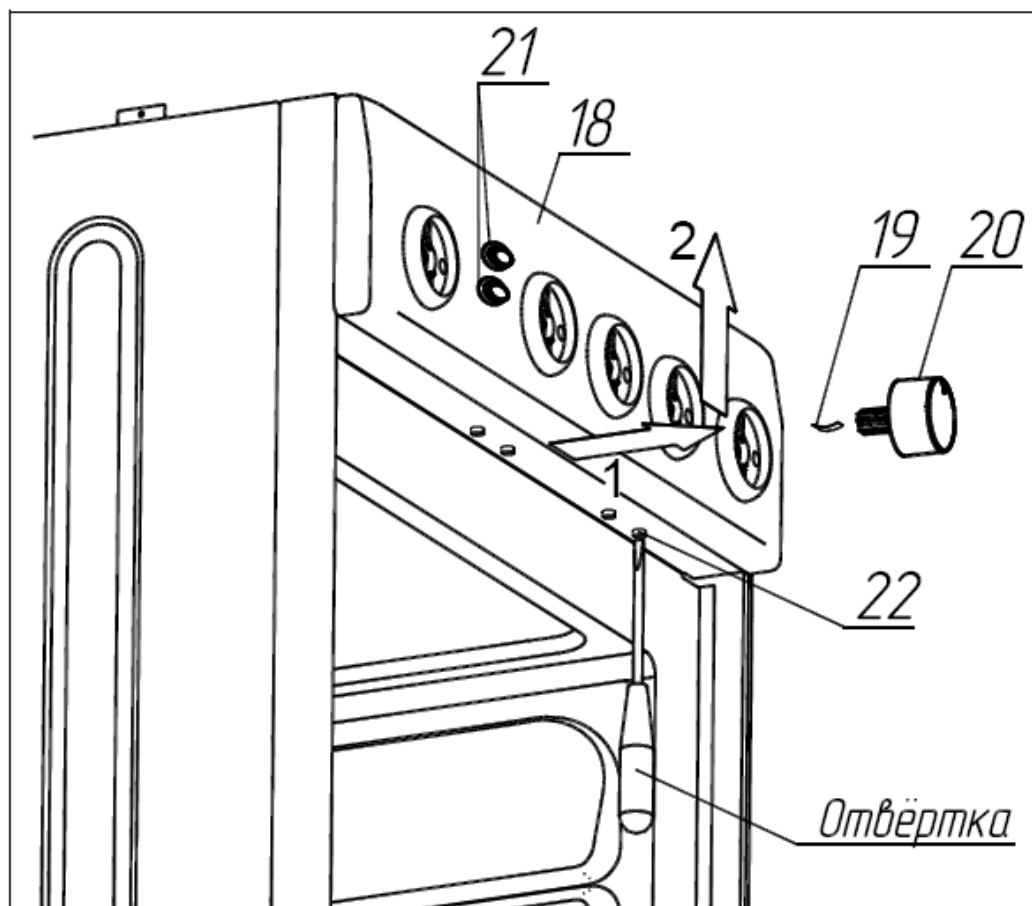


Рисунок 7 - Демонтаж панели управления

Дальнейшие операции производить по рисунку 8.

- отвинтить отвёрткой винт (23), затягивающий хомут (24) с краном (25) на трубе (26);
- снять с крана хомут;
- снять скобу (27), фиксирующую трубку (28) в кране;
- снять кран с трубы и отсоединить его от трубки;
- заменить кран на новый;

Для демонтажа крана духовки предварительно необходимо отсоединить терморпару от крана.

**Внимание!** При установке нового крана обратить внимание на наличие уплотняющего кольца в выходном отверстии крана.



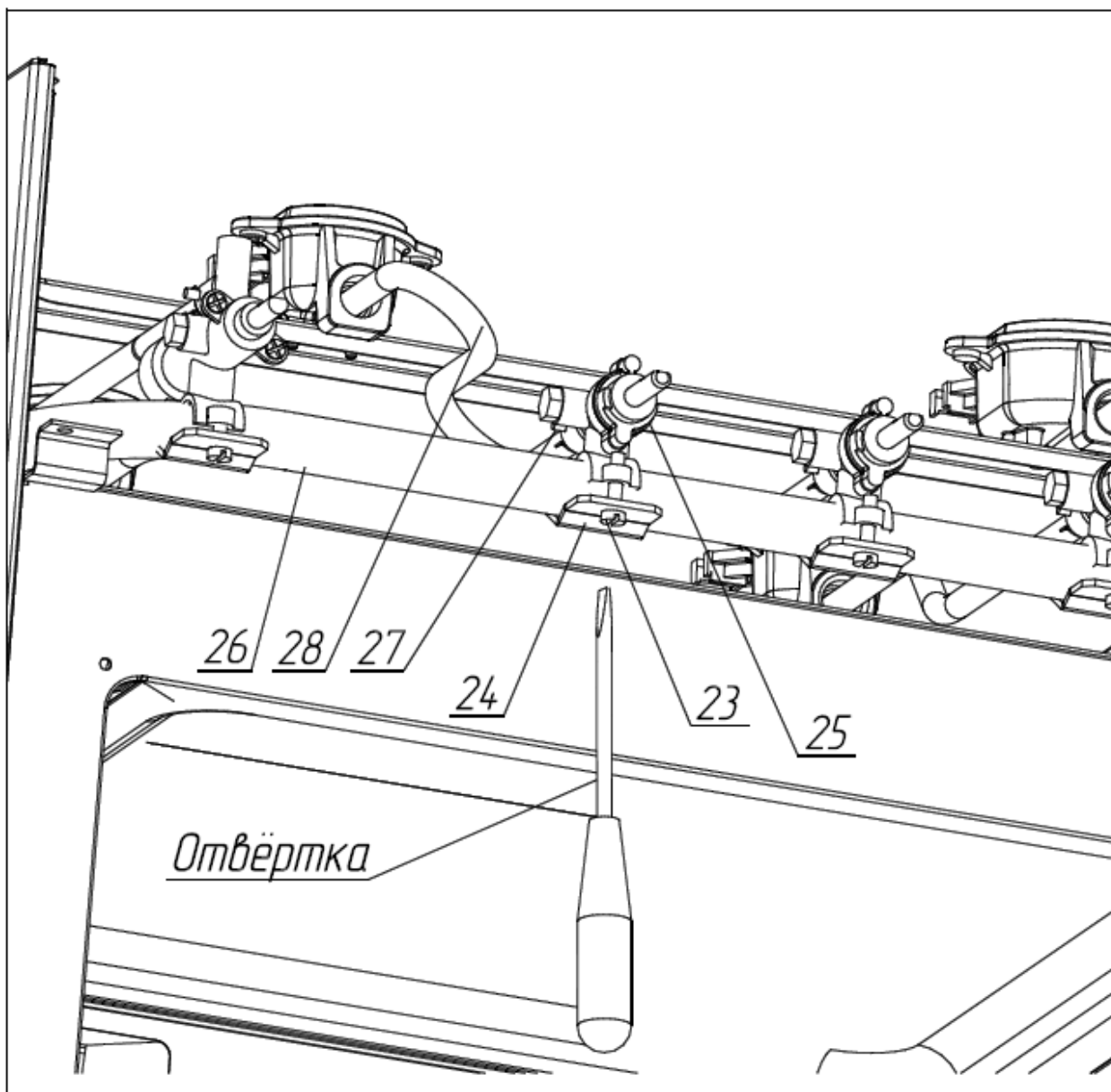


Рисунок 8 - Демонтаж крана стола газовой плиты

#### 4.3.2 Замена датчика контроля пламени духовки газовой плиты

- обеспечить доступ к задней части газовой плиты (см. рисунок 9);
- отвинтить шурупы по металлу (34) и снять задний кожух (35) плиты согласно рисунку 9;
- вынуть ящик для хранения посуды, отвинтить шурупы по металлу (34) - 4 шт. и снять экран горелки (36)

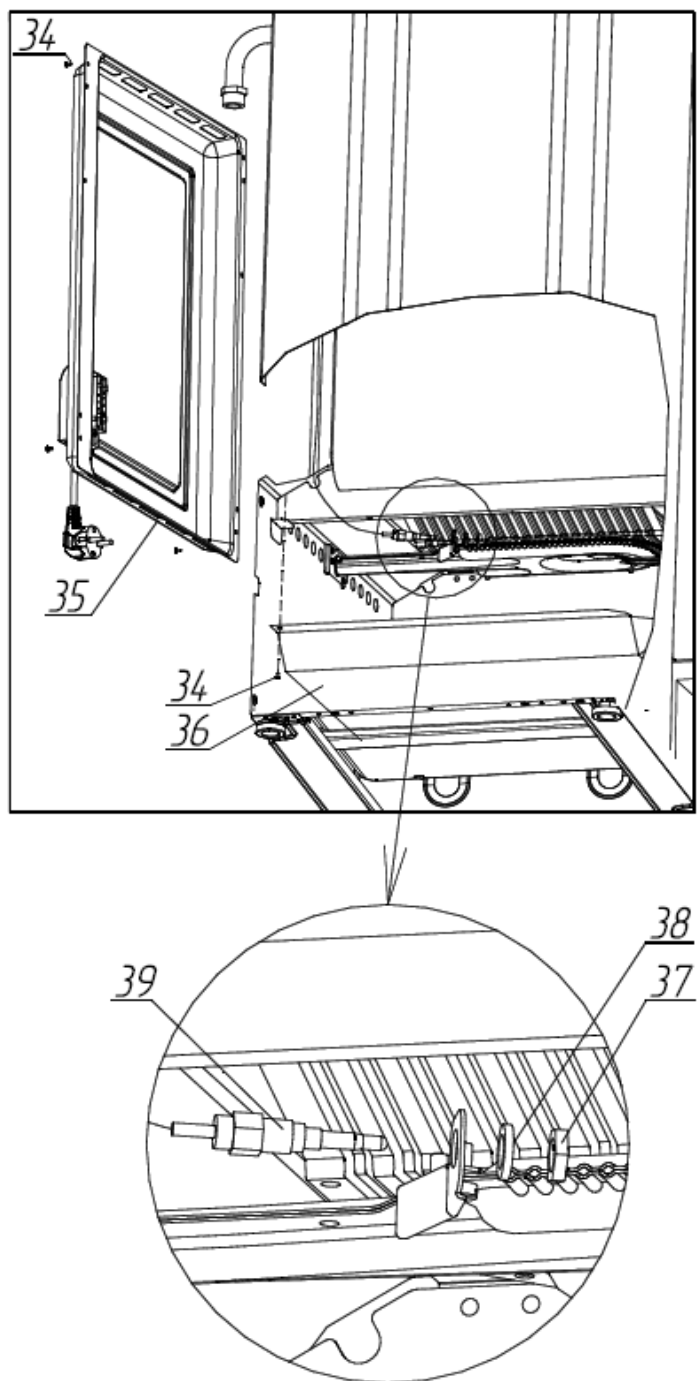


Рисунок 9 - Демонтаж датчика контроля пламени духовки.

- гаечным ключом (зев ключа 12 мм) открутить и снять гайку (37) с шай-бой (38);
- вынуть датчик контроля пламени (39) из кронштейна и заменить его на новый ;
- собрать все детали газовой плиты в обратном порядке.

**Внимание:** при установке устройства контроля пламени соблюдать ниже описанные требования.

Требования к сборке устройства контроля пламени.

При розжиге горелки духовки, термopара с рабочим концом, помещенным в пламя горелки, вырабатывает ток, который, проходя через катушку электро-магнита, производит удержание клапана, обеспечивая подачу газа в канал пробки.

При погасании горелки прекращается ток, и клапан подачи газа закрывается.

Для обеспечения подачи тока на катушку необходимо обеспечивать надежный контакт в месте соединения термopара-контакт катушки.

Надежный контакт в местах соединений обеспечивается соосным соединением деталей на резьбе, отсутствием "подзаклинивания" при завинчивании и выполнением требований по величине момента затяжки (1,5...2 Н·м (0,15...0,2 кг·м)). Рабочий конец термopары необходимо установить согласно рис. 12. При необходимости зазор отрегулировать подгибкой кронштейна.

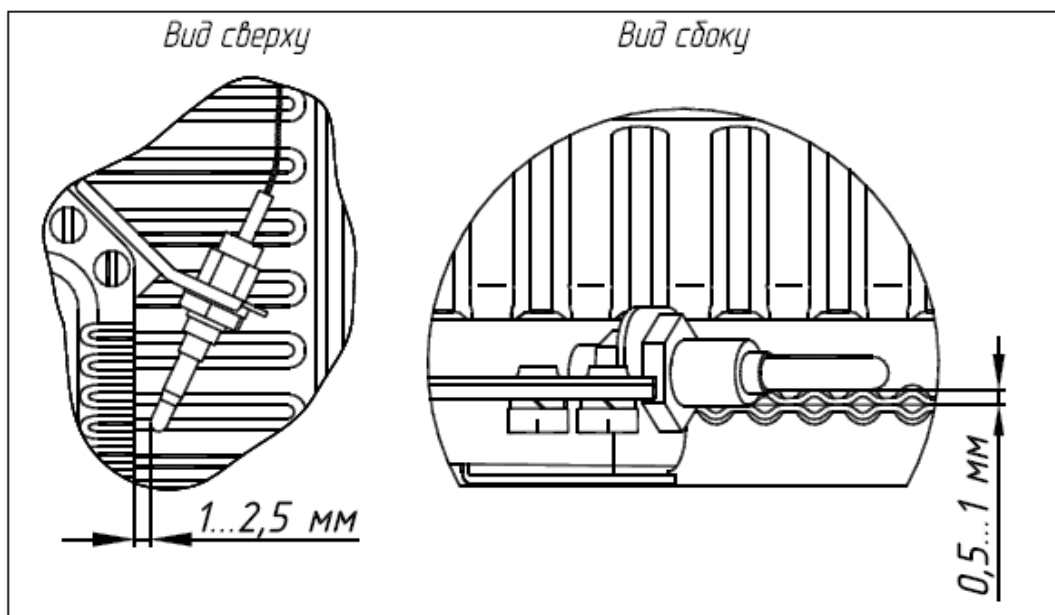


Рисунок 10 - Установка датчика контроля пламени (термopара)

После замены кранов проверить плиту на герметичность: испытательное давление 500 мм водяного столба. Для обнаружения утечек газа необходимо применить мыльную эмульсию. Плита считается герметичной, если падение давления по вакуумметру за 5 минут не превышает 10 мм вод. ст.

Провода подсоединить согласно схемы электромонтажной и схемы электрической принципиальной. Проверить надёжность всех контактных соедине-

ний и отсутствие касания к металлическим частям плиты оголенных проводов электропроводки.

#### 4.4 Замена шнура электропитания

- открыть колодку клеммную согласно рисунку 11;
- отсоединить наконечники шнура, отвинтив соответствующие винты;
- открутить шуруп, прижимающий хомут к шнуру;
- извлечь шнур и заменить его на новый;
- произвести электромонтаж согласно схеме;
- проверить надёжность всех контактных соединений и отсутствие касания к металлическим частям плиты оголенных проводов электропроводки;
- сборку производить в обратном порядке.

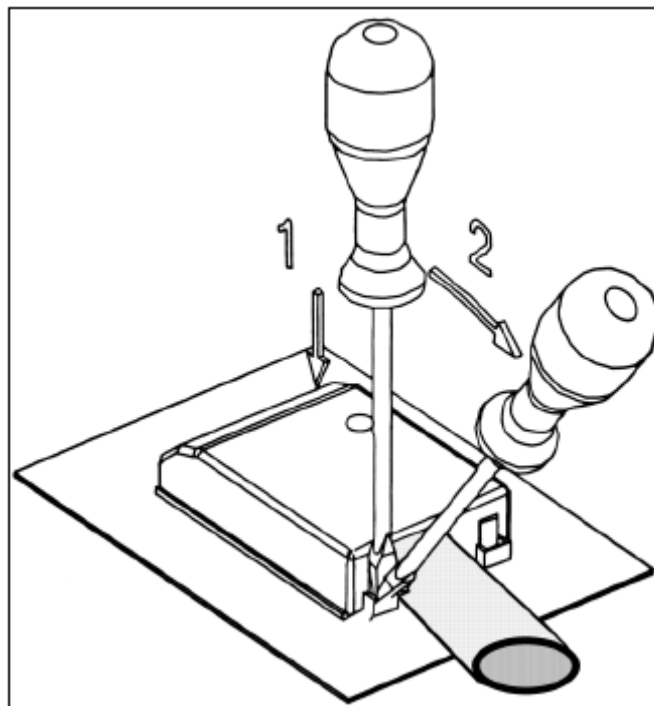


Рисунок 11 - Колодка клеммная

#### 4.5 Демонтаж колодки клеммной

- снять кожух задний (см. рис.9);
- отсоединить провода, подключённые к колодке клеммной;
- отвинтить винты, которыми колодка крепится к кожуху заднему;
- снять колодку со шнуром и вилкой с плиты;
- монтаж колодки клеммной производить в обратном порядке.

#### 4.6 Замена лампы освещения духовки

Для замены лампы освещения необходимо:

вывернуть против часовой стрелки стеклянный плафон, закрывающий лампу в соответствии с рисунком 12;

- заменить лампу мощностью не более 15 Вт;

установить стеклянный плафон.

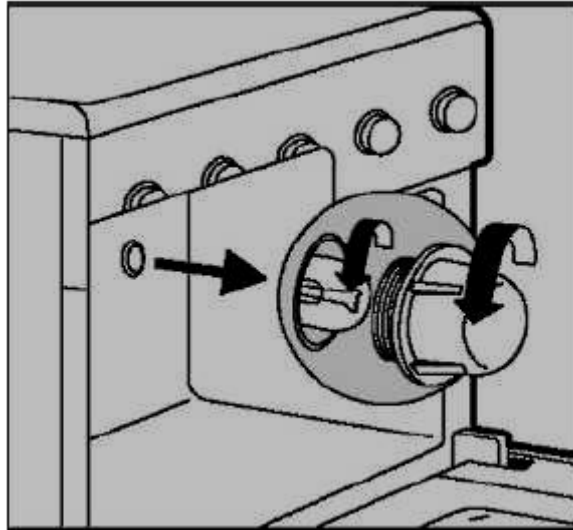


Рисунок 12 – Замена лампочки духовки

#### 4.7 Замена свечей розжига

- снять решётку с поддона плиты, а также крышки горелок и вынуть насадки (см. рис 3);
- отвинтить винты и поднять поддон с крышкой (см. рис 6);
- нажать на верхний язычок защёлки (40) и вытянуть её из паза свечи (41) (см. рис. 13);
- заменить свечу;
- собрать все детали газовой плиты в обратном порядке.

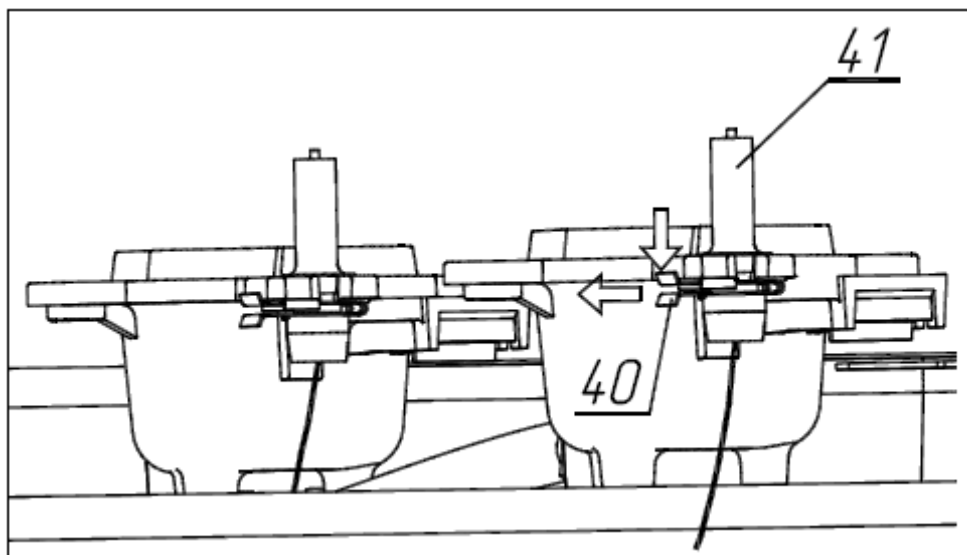


Рисунок 13 - Замена свечей розжига

#### 4.8 Ремонт электропроводки

Ремонт электропроводки производить согласно схеме электрической принципиальной и схеме электромонтажной, приведенных в приложениях А, Б.

Приложение Г  
Допустимые замены деталей

Таблица Г.1

Но- мер ри- сун- ка	Но- мер пози- ции	Код	Наименование	Допустимая замена		Примечание
2	07	130512100901	Решетка	130512101500	РЕШЕТКА	
	68	130173200009	ПЕТЛЯ СТЕКЛЯННОЙ КРЫШКИ ПРАВАЯ R G9	130173200064	ПЕТЛЯ СТЕКЛЯННОЙ КРЫШКИ ПРАВАЯ R SM-64	
	69	130173200007	ПЕТЛЯ СТЕКЛЯННОЙ КРЫШКИ ЛЕВАЯ L G7	130173200065	ПЕТЛЯ СТЕКЛЯННОЙ КРЫШКИ ЛЕВАЯ L SM-65	
3	05	111000000000	БЛОК РОЗЖИГА ГАЗА BR-1-1	114000000000	БЛОК РОЗЖИГА ГАЗА WAC-4A	
6	04A	155500000022	ЛАМПА НАКАЛИВАНИЯ ДЛЯ ДУХОВКИ PHILIPS T22,15W,E14,230-240V, 300C	155500000014	ЛАМПА НАКАЛИВАНИЯ ДЛЯ ДУХОВКИ OSRAM SPECIAL OVEN, SHC,CL15,T22,300C	Входит в состав патрона подсветки духовки 155500000000

Лист регистрации изменений									
Изм.	Номера листов (страниц)				Всего листов (страниц) в докум.	№ докум.	Входящий № сопроводительного докум. и дата	Подп.	Дата
	измененных	замененных	новых	аннулированных					
					ИБМШ.332243.028 ҚДС				Лист
									47
Изм.	Лист	№ докум.	Подп.	Дата					