

ОТКРЫТОЕ АКЦИОНЕРНОЕ ОБЩЕСТВО "ЭЛЕКТРОАППАРАТУРА"

ПЛИТА ГАЗОВАЯ

2107-XX

КАТАЛОГ ДЕТАЛЕЙ И СБОРОЧНЫХ ЕДИНИЦ

ИБМШ.332243.025 КДС

Содержание

1	Порядок пользования каталогом	3
2	Схема деления изделия на составные части	4
3	Состав сборочных единиц плиты.....	5
4	Алфавитный указатель.....	21
	Приложение А Схема электрическая принципиальная.....	26
	Приложение Б Электромонтажный чертеж.....	27
	Приложение В Инструкция по ремонту ИБМШ.332243.025 ИСР.....	31
	Приложение Г Допустимые замены деталей.....	45

1 Порядок пользования каталогом

«Каталог деталей и сборочных единиц» ИБМШ.332243.025 ҚДС (далее – каталог) предназначен для составления заявок на запасные части, технического обслуживания и ремонта газовых плит 2107-XX (далее – плит).

Каталог составлен по состоянию конструкторской документации на 3.10.2012 .

В каталоге принята сквозная нумерация рисунков и таблиц.

На рисунке 1 указано местоположение основных сборочных единиц плиты.

На рисунках 2 – 6 указаны составные части и детали плиты.

В таблицах 1 – 5, следующих за рисунками, указаны: номер позиции, код, конструкторское обозначение и наименование детали, количество, примечание.

В алфавитном порядке в таблице 6 перечислены сборочные единицы, детали и стандартные изделия, указанные в таблицах 1 – 5.

В приложении А на рисунке А.1 приведена схема электрическая принципиальная.

В приложении Б на рисунке Б.1 приведен электромонтажный чертеж.

В приложении В приведена «Инструкция по ремонту» ИБМШ.332243.025 ИСР.

Примечание – На запасные части поставляются детали обозначенные знаком «+».

2 Схема деления изделия на составные части

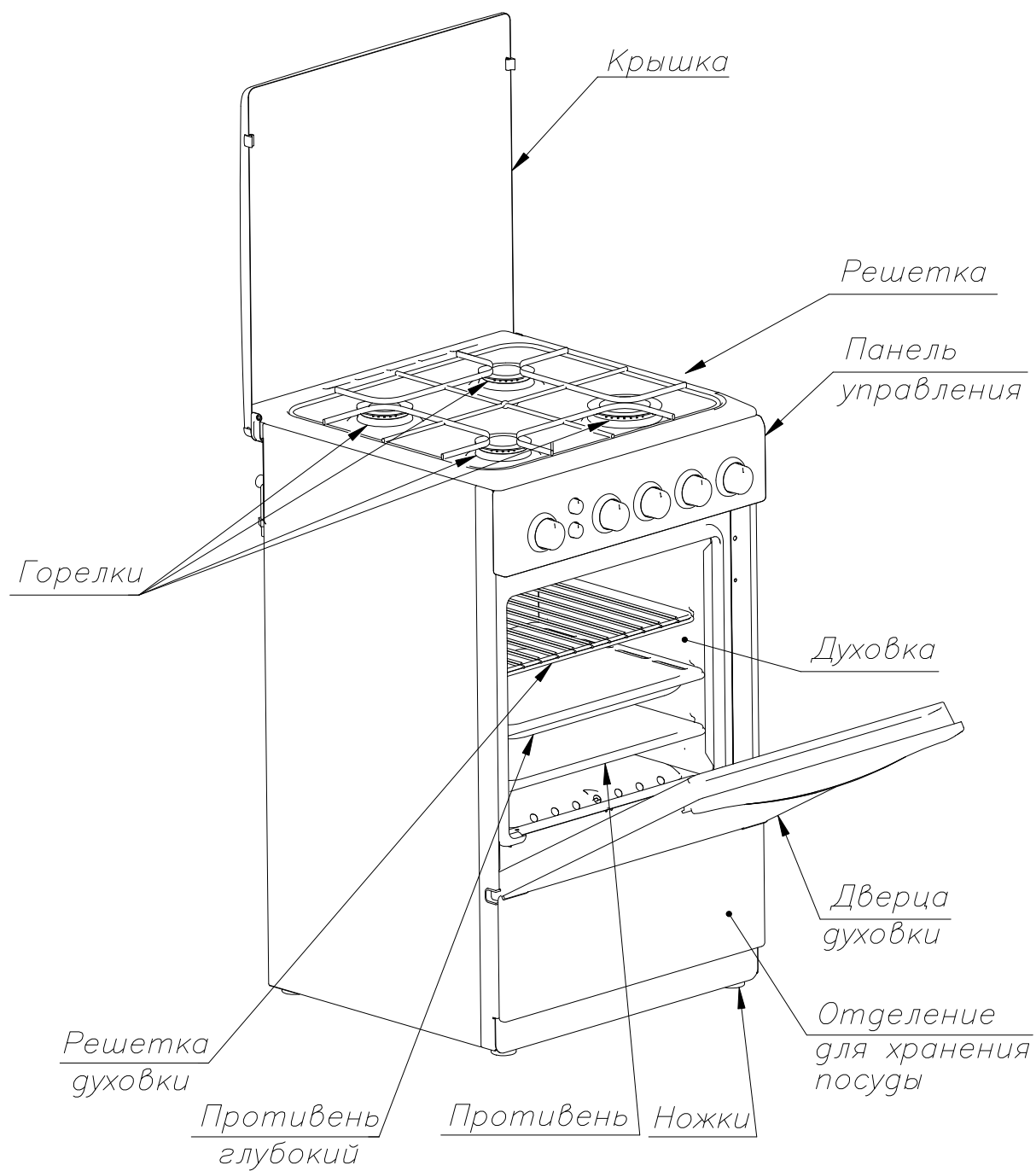


Рисунок 1 - Местоположение основных сборочных единиц плиты

3 Состав сборочных единиц плиты

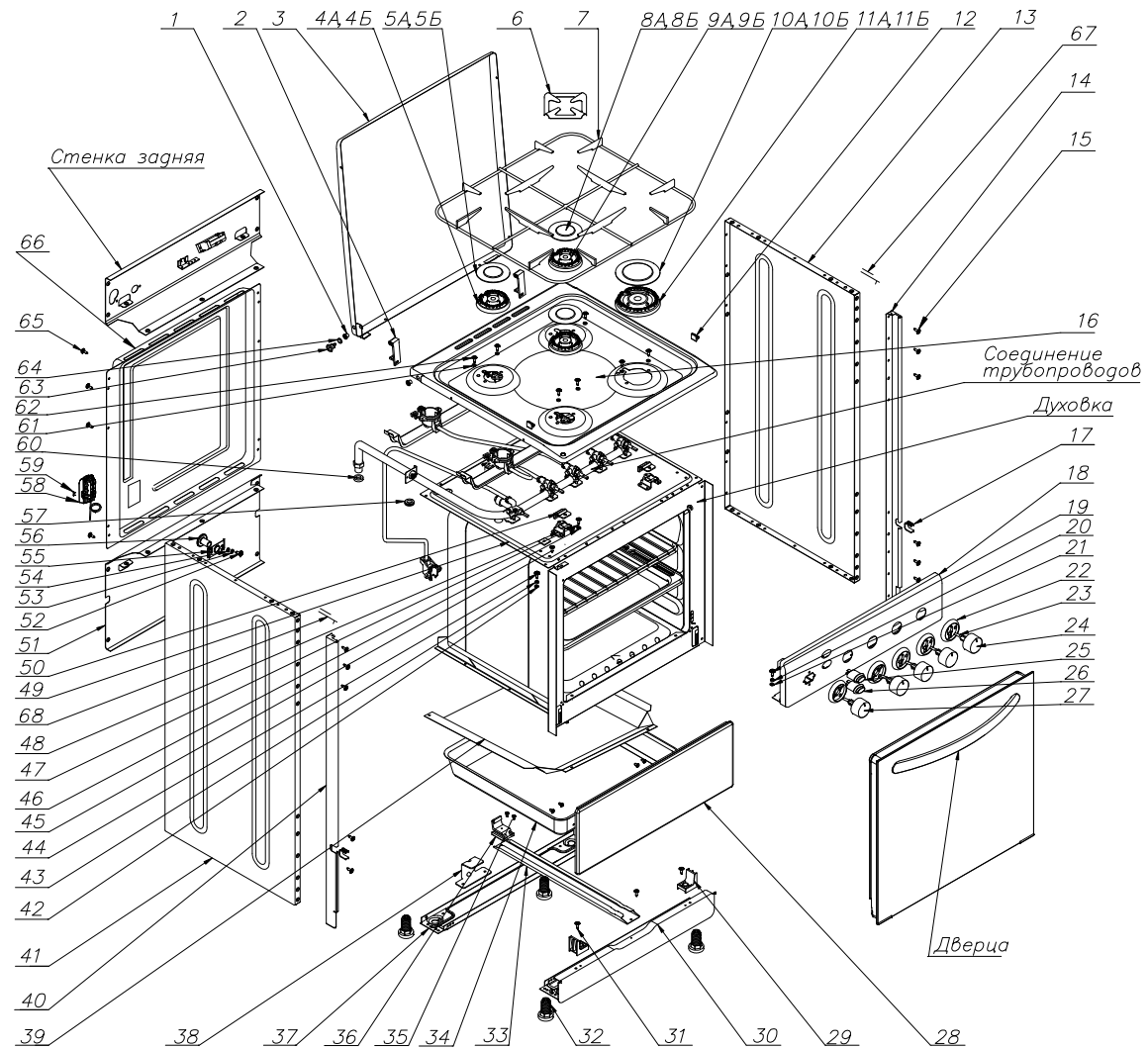


Рисунок 2 - Состав плиты

Таблица 1 - Перечень сборочных единиц и деталей

Но- мер ри- сун-	Но- мер пози- ции	Код	Наименование	Коли- чес- тво	Примечание	З/ч
2	01	171641101000	ВТУЛКА	2		+
	02	175331101700	ФИКСАТОР	2		+
	03	130173201900	КРЫШКА	1	Действует до 26.01.2011	+
	03	130173201901	Крышка	1	-00, -01, -02	+
	03	130173201904	Крышка	1	-03	+
	04А	172365100400	НАСАДКА	2	Применяется совместно с 172345100200 КРЫШКА ГОРЕЛКИ	+
	04Б	190136020000	Рассекатель пламени 136.02	2		+
	05А	172345100200	КРЫШКА ГОРЕЛКИ	2	Применяется совместно с 172365100400 НАСАДКА	+
	05Б	190135130000	Крышка горелки 135.13-Е	2		+
	06	174533101200	НАКЛАДКА	1		+
	07	130512100901	Решетка	1	-00, -01, -02 Действует до 01.08.2011	+
	07	130512101300	Решетка	1		+
	08А	172345100400	КРЫШКА ГОРЕЛКИ МАЛАЯ	1	Применяется совместно с 172365100200 НАСАДКА МАЛАЯ	+
	08Б	190135120000	Крышка горелки 135.12-Е	1		+
09А	172365100200	НАСАДКА МАЛАЯ	1	Применяется совместно с 172345100400 КРЫШКА ГОРЕЛКИ МАЛАЯ	+	
09Б	190136010000	Рассекатель пламени 136.01	1		+	
10А	172345100300	КРЫШКА ГОРЕЛКИ БОЛЬШАЯ	1	Применяется совместно с 172365100300 НАСАДКА БОЛЬШАЯ	+	
10Б	190135140000	Крышка горелки 135.14-Е	1		+	
11А	172365100300	НАСАДКА БОЛЬШАЯ	1	Применяется совместно с 172345100300 КРЫШКА ГОРЕЛКИ БОЛЬШАЯ	+	
11Б	190136030000	Рассекатель пламени 136.03	1		+	
12	175373502100	ОПОРА	2		+	
13	174511201700	СТЕНКА БОКОВАЯ	1		+	
14	174551101507	ПЛАНКА	1		+	

Продолжение таблицы 1

Но- мер ри- сун-	Но- мер пози- ции	Код	Наименование	Коли- чес- тво	Примечание	З/ч
	15		САМОРЕЗ с полукруглой головкой, с прессшайбой, шлиц Ph2, 4,2x14 DIN 968	10		
	16	172523401701	ПОДДОН	1		+
	17	175366200900	ВСТАВКА	2		+
	18	130534304303	ПАНЕЛЬ	1	Действует до 01.07.2011	+
	18	174511205802	ПАНЕЛЬ	1		+
	19		ВИНТ В.М4-6gx8.58.016 ГОСТ 1491-80	1		
	20		ШАЙБА С4.01.08кп.016 ГОСТ 11371-78	1		
	21		ШАЙБА 4.65Г.016 ГОСТ 6402-70	1		
	22	175377200601	КОЛЬЦО	5		+
	23	174558100900	ПРУЖИНА	5		+
	24	175376400700	РУКОЯТКА	1	Действует до 01.07.2011	+
	24	175376400800	Рукоятка	1		+
	25	150611100000	ПЕРЕКЛЮЧАТЕЛЬ КНОПОЧНЫЙ ПКн506-111	1		+
	26	150711300000	ПЕРЕКЛЮЧАТЕЛЬ КНОПОЧНЫЙ ПКн507-113	1		+
	27	175376400702	РУКОЯТКА	4	Действует до 01.07.2011	+
	27	175376400802	Рукоятка	4		+
	28	130534303100	ДВЕРЦА НИЖНЯЯ СВАРНАЯ	1		+
	29	175373501900	НАПРАВЛЯЮЩАЯ	2		+
	30	130542100100	ПОДИУМ	1		+
	31		ВИНТ самонарезающий с полукруглой головкой и крестообразным шлицем, 4,2x9,5 DIN ISO 7049-90	2		
	32	171417100800	НОЖКА	4		+
	33	174532203000	НАПРАВЛЯЮЩАЯ	1		+
	34	173541100600	ЯЩИК	1		+
	35		САМОРЕЗ с полукруглой головкой, с прессшайбой, шлиц Ph2, 4,2x14 DIN 968	6		
	36	173212101100	ПОЛЗУН	1		+
	37	174542302200	РЕЙКА	1		+
	38	174533101001	КРОНШТЕЙН	1		+
	39	130554600100	ЭКРАН ГОРЕЛКИ	1		+
	40	174551101506	ПЛАНКА	1		+
	41	174511201700	СТЕНКА БОКОВАЯ	1		+
	42		ШАЙБА С4.01.08кп.016 ГОСТ 11371-78	6		
	43		ШАЙБА 4.65Г.016 ГОСТ 6402-70	6		
	44		ВИНТ В.М4-6gx10.58.016 ГОСТ 1491-80	4		
	45		ВИНТ 8ПС.906.095-02	4		
	46		ШАЙБА С5.01.08кп.016 ГОСТ 11371-78	2		

Продолжение таблицы 1

Но- мер ри- сун-	Но- мер пози- ции	Код	Наименование	Коли- чес- тво	Примечание	З/ч
	47		ВИНТ В.М5-6gx16.58.016 ГОСТ 1491-80	2		
	48	174533100800	КРОНШТЕЙН	2		+
	49	130111201900	ПЕРЕГОРОДКА ВЕРХНЯЯ	1		+
	50	174542301500	ХОМУТ	2		+
	51	174511202602	СТЕНКА ЗАДНЯЯ НИЖН.	1		+
	52		ВИНТ В.М4-6gx8.58.016 ГОСТ 1491-80	2		
	53		ШАЙБА 4.65Г.016 ГОСТ 6402-70	2		
	54		ШАЙБА С4.01.08кп.016 ГОСТ 10450-78	2		
	55	174533101100	ФЛАНЕЦ	1		+
	56	172511300700	ВТУЛКА	1		+
	57	175417500100	ВТУЛКА	2		+
	58	168561400400	ШНУР-СОЕДИНИТЕЛЬ	1		+
	59		ВИНТ самонарезающий с полукруглой головкой и крестообразным шлицем 4,2x9,5 DIN ISO 7049-90	2		
	60	110021000000	ФИЛЬТР	1		+
	61		ШАЙБА С4.37 ГОСТ 6958-78	8		
	62		ВИНТ п/сфера, прессшайба, цинк М4x10 DIN 7983 PZ	8		
	63		САМОРЕЗ с полукруглой головкой, с прессшайбой, шлиц Ph2, 4,2x16 DIN 968	2		
	64	175849101400	ШАЙБА	2		+
	65		САМОРЕЗ с полукруглой головкой, с прессшайбой, шлиц Ph2, 4,2x14 DIN 968	50		
	66	173561602301	КОЖУХ ЗАДНИЙ	1		+
	67	174535302301	КРОНШТЕЙН ПАНЕЛИ	1		+
	68	174535302300	КРОНШТЕЙН ПАНЕЛИ	1		+

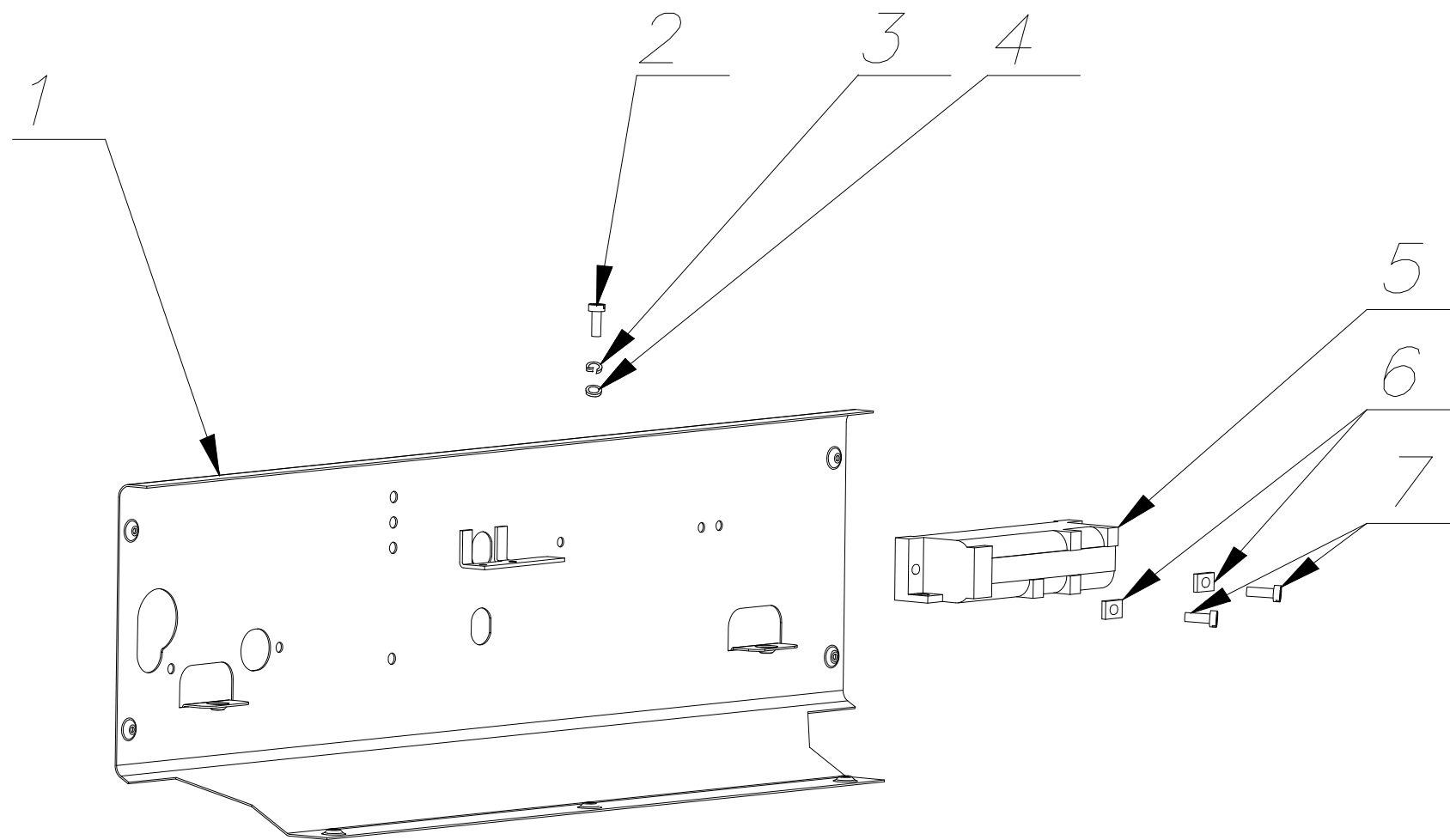


Рисунок 3 - Составные части стенки задней

Таблица 2 - Перечень сборочных единиц и деталей

Но- мер ри- сун-	Но- мер пози- ции	Код	Наименование	Коли- чес- тво	З/ч
3	01	130111202100	СТЕНКА ЗАДНЯЯ СВАРНАЯ	1	+
	02		ВИНТ В.М4-6gx10.58.016 ГОСТ 1491-80	1	
	03		ШАЙБА 4.65Г.016 ГОСТ 6402-70	1	
	04		ШАЙБА С4.01.08кп.016 ГОСТ 11371-80	1	
	05	111000000000	БЛОК РОЗЖИГА ГАЗА BR-1-1	1	+
	06	175843100400	ГАЙКА	2	+
	07		ВИНТ В.М4-6gx12.58.016 ГОСТ 1491-80	2	

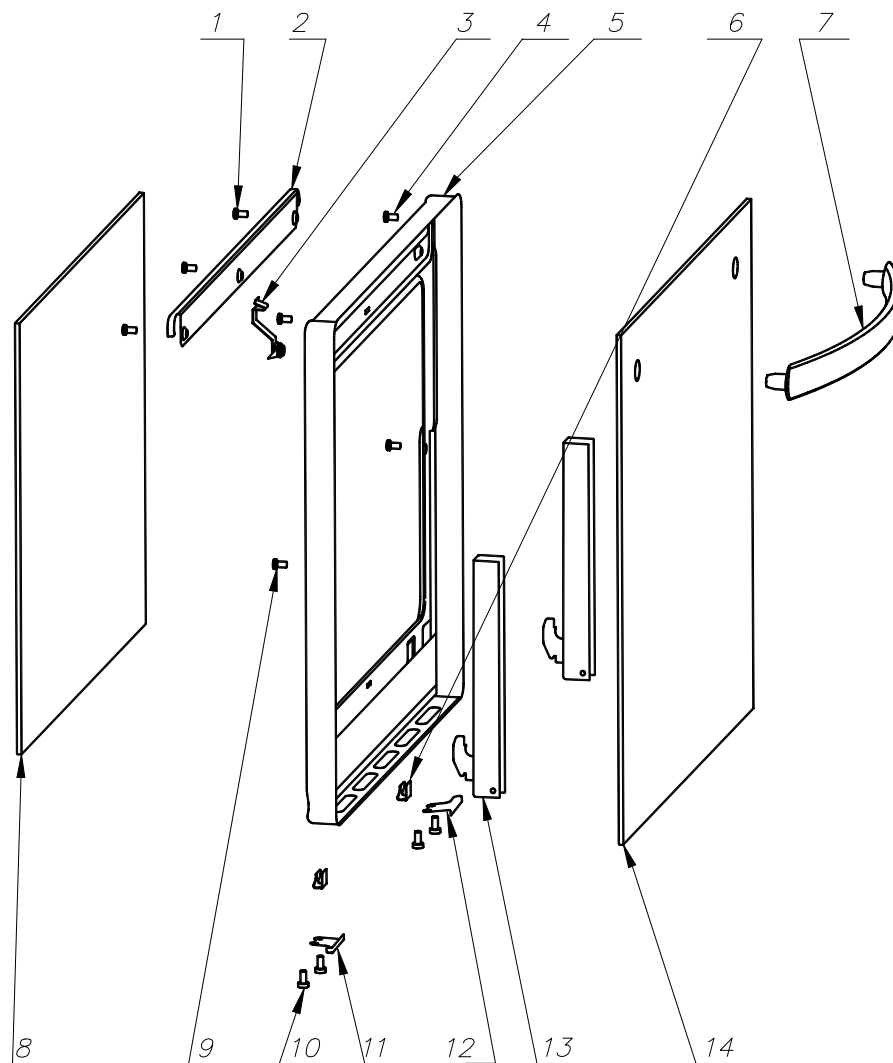


Рисунок 4 - Основные составные части дверцы духовки

Таблица 3 - Перечень сборочных единиц и деталей

Но- мер ри- сун-	Но- мер пози- ции	Код	Наименование	Коли- чес- тво	З/ч
4	01		ВИНТ самонарезающий с потайной головкой и крестообразным шлицем 4,2x9,5 DIN ISO 750-90	1	
	02	174551101900	ПЛАНКА	1	+
	03	168267301600	ИНДИКАТОР	1	+
	04		ВИНТ самонарезающий с потайной головкой и крестообразным шлицем 4,2x25 DIN ISO 750-90	2	
	05	174511202802	РАМКА ВНУТРЕННЯЯ	1	+
	06	175366100200	ЗАЩЕЛКА	2	+
	07	775373400600	РУЧКА-СКОБА	1	+
	08	175547100700	СТЕКЛО ВНУТРЕННЕЕ	1	+
	09		ВИНТ В.М5-6gx8.58.016 ГОСТ 17475-80	2	
	10		ВИНТ самонарезающий с полукруглой головкой и крестообразным шлицем 3,9x9,5 DIN ISO 7049-90	4	
	11	174533101502	КРОНШТЕЙН	1	+
	12	174533101503	КРОНШТЕЙН	1	+
	13	130413900100	ШАРНИР	2	+
	14	175547101500	СТЕКЛО НАРУЖНОЕ	1	+

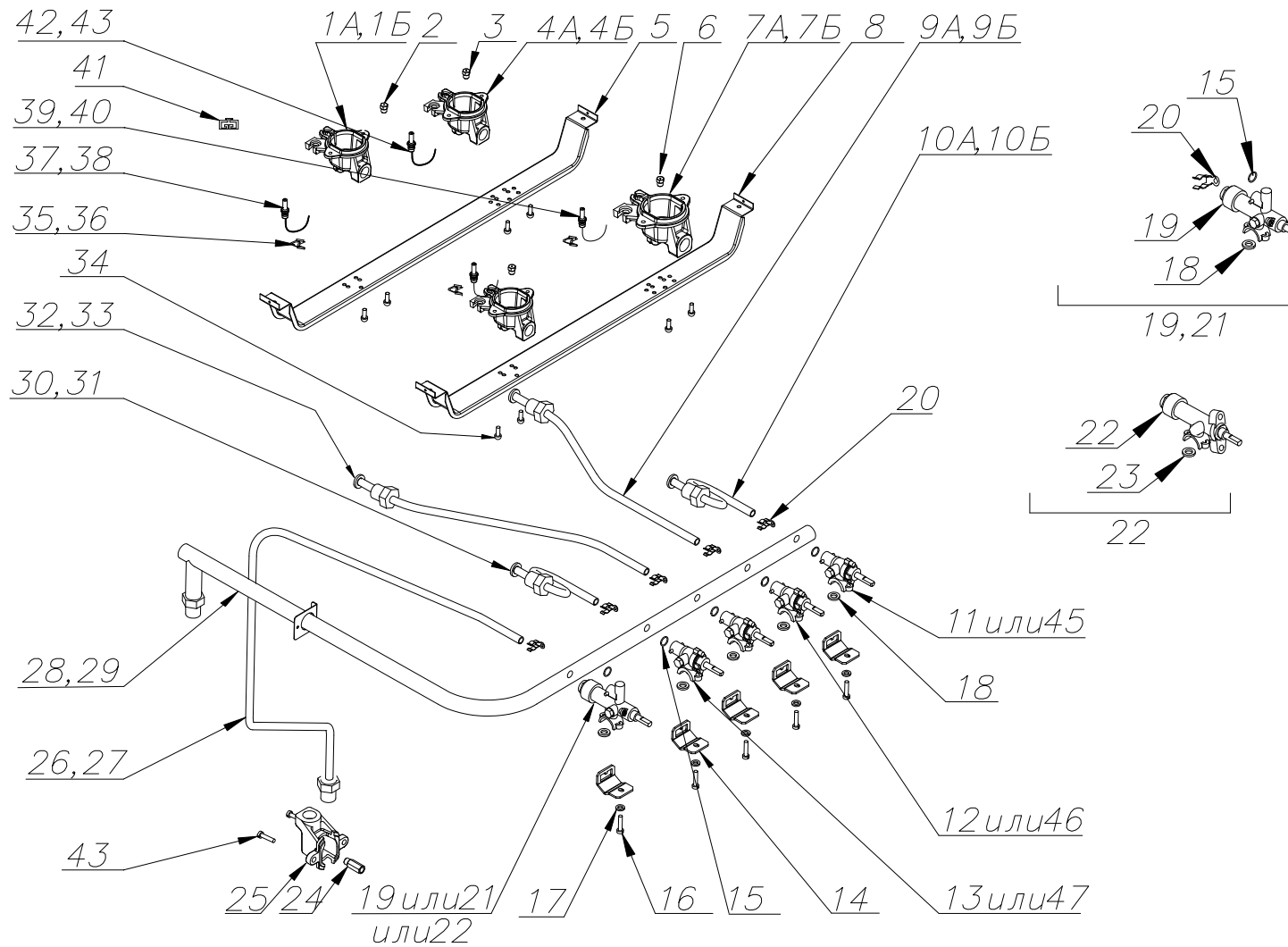


Рисунок 5 - Основные составные части соединения газопровода

Таблица 4 - Перечень сборочных единиц и деталей

Но- мер ри- сун-	Но- мер пози- ции	Код	Наименование	Коли- чес- тво	Примечание	З/ч
5	01А	172367400400	СМЕСИТЕЛЬ	2	Применяется совместно с 175312700300 СОПЛО	+
	01Б	190137320000	Держатель инжектора с инжектором 137.32	2		+
	02	175312700300	СОПЛО	2	Применяется совместно с 172367400400 СМЕСИТЕЛЬ	+
	03	175312700302	СОПЛО	1	Применяется совместно с 172367400200 СМЕСИТЕЛЬ МАЛЫЙ	+
	04А	172367400200	СМЕСИТЕЛЬ МАЛЫЙ	1	Применяется совместно с 175312700302 СОПЛО	+
	04Б	190137310000	Держатель инжектора с инжектором 137.31	1		+
	05	174542301703	РЕЙКА	1		+
	06	175312700301	СОПЛО	1	Применяется совместно с 172367400300 СМЕСИТЕЛЬ БОЛЬШОЙ	+
	07А	172367400300	СМЕСИТЕЛЬ БОЛЬШОЙ	1	Применяется совместно с 175312700301 СОПЛО	+
	07Б	190137330000	Держатель инжектора с инжектором 137.33	1		+
	08	174542301702	РЕЙКА	1		+
	09А	130261901001	ТРУБКА СБОРНАЯ	1	Применяется совместно со скобой ГМг2.12	+
	09Б	130261901002	ТРУБКА СБОРНАЯ	1	Применяется совместно с 110641000000 КРАН ГАЗОВЫЙ (с ВМП D0,41) QS-106В-41. Применяется совместно со скобой ГМг2.12	+
10А	130261900901	ТРУБКА СБОРНАЯ	1	Применяется совместно со скобой ГМг2.12	+	

Продолжение таблицы 4

Но- мер ри- сун-	Но- мер пози- ции	Код	Наименование	Коли- чес- тво	Примечание	З/л
	10Б	130261900902	ТРУБКА СБОРНАЯ	1	Применяется совместно с 110649000000 КРАН ГАЗОВЫЙ (с ВМП D0,49) QS-106В-49. Применяется совместно со скобой ГМг2.12	+
	11	120003000000	КРАН ГАЗОВЫЙ ОЧАГОВЫЙ (с ВМП D0,65) ГМг2.00-03	1		+
	12	120005000000	КРАН ГАЗОВЫЙ ОЧАГОВЫЙ (с ВМП D0,41) ГМг2.00-05	1		+
	13	120004000000	КРАН ГАЗОВЫЙ ОЧАГОВЫЙ (с ВМП D0,49) ГМг2.00-04	2		+
	14	174542301800	ХОМУТ	5		+
	15	120700000000	КОЛЬЦО КРУГЛОЕ ГМг2.07	5		+
	16		ВИНТ В.М4-6gx18.58.016 ГОСТ 1491-80	5		
	17		ШАЙБА С4.01.08кп.016 ГОСТ 11371-78	5		
	18	120600000000	ПРОКЛАДКА ГМг2.06	5		+
	19	110000000002	КРАН ГАЗОВЫЙ С АВТОМАТИКОЙ КОНТРОЛЯ ПЛАМЕНИ КГА-02-75	1		+
	20	121200000000	СКОБА ГМг.2.12	5		+
	21	110000000004	КРАН ГАЗОВЫЙ С АВТОМАТИКОЙ КОНТРОЛЯ ПЛАМЕНИ КГА-04-75	1		+
	22	141800000000	КРАН ГАЗОВЫЙ С АВТОМАТИКОЙ КОНТРОЛЯ ПЛАМЕНИ QS-418А	1		+
	23	110010000501	ПРОКЛАДКА ГМг1.00.100.005-01	1		+
	24	175312700500	СОПЛО ДУХОВКИ	1		+
	25	172367400500	СМЕСИТЕЛЬ ДУХОВКИ	1		+
	26	130261902301	ТРУБКА СБОРНАЯ	1	Применяется совместно со скобой ГМг2.12	+
	27	130261902304	ТРУБКА СБОРНАЯ	1	Резьбовое соединение с краном	+
	28	130261900704	Труба сборная	1		+
	29	130261900701	Труба сборная	1		+
	30	130261901101	ТРУБКА СБОРНАЯ	1	Применяется совместно со скобой ГМг2.12	+

Продолжение таблицы 4

Но- мер ри- сун-	Но- мер пози- ции	Код	Наименование	Коли- чес- тво	Примечание	З/ч
	31	130261901102	ТРУБКА СБОРНАЯ	1	Применяется совместно с 110665000000 КРАН ГАЗОВЫЙ (с ВМП D0,65) QS-106В-65. Применяется совместно со скобой ГМг2.12	+
	32	130261901201	ТРУБКА СБОРНАЯ	1	Применяется совместно со скобой ГМг2.12	+
	33	130261901202	ТРУБКА СБОРНАЯ	1	Применяется совместно с 110665000000 КРАН ГАЗОВЫЙ (с ВМП D0,65) QS-106В-65. Применяется совместно со скобой ГМг2.12	+
	34		САМОРЕЗ с полукруглой головкой, с прессшайбой, Ph2, 3,8x9,5 DIN 968	8		
	35	174548200100	ЗАЩЕЛКА	4		+
	36	190003000000	Клипса крепления свечей V003	4		+
	37	130000003000	СВЕЧА РОЗЖИГА 13.00.000-03	2		+
	38	190811000000	Свеча розжига С811	2	Применяется совместно с 190137320000 Держатель инжектора с инжектором 137.32	+
	39	130000005000	СВЕЧА РОЗЖИГА 13.00.000-05	1		+
	40	190812000000	Свеча розжига С812	1	Применяется совместно с 190137330000 Держатель инжектора с инжектором 137.33	+
	41	174646100100	ДЕРЖАТЕЛЬ	7		+
	42	130000000000	СВЕЧА РОЗЖИГА 13.00.000	1		+
	43	190810000000	Свеча розжига С810	1	Применяется совместно с 190137310000 Держатель инжектора с инжектором 137.31	+

Продолжение таблицы 4

Но- мер ри- сун-	Но- мер пози- ции	Код	Наименование	Коли- чес- тво	Примечание	Э/Л
	44		ВИНТ В.М4-6gx16.58.016 ГОСТ 1491-80	2		
	45	110649000000	КРАН ГАЗОВЫЙ (с ВМП D0,49) QS-106В-49	2		+
	46	110641000000	КРАН ГАЗОВЫЙ (с ВМП D0,41) QS-106В-41	1		+
	47	110665000000	КРАН ГАЗОВЫЙ (с ВМП D0,65) QS-106В-65	1		+

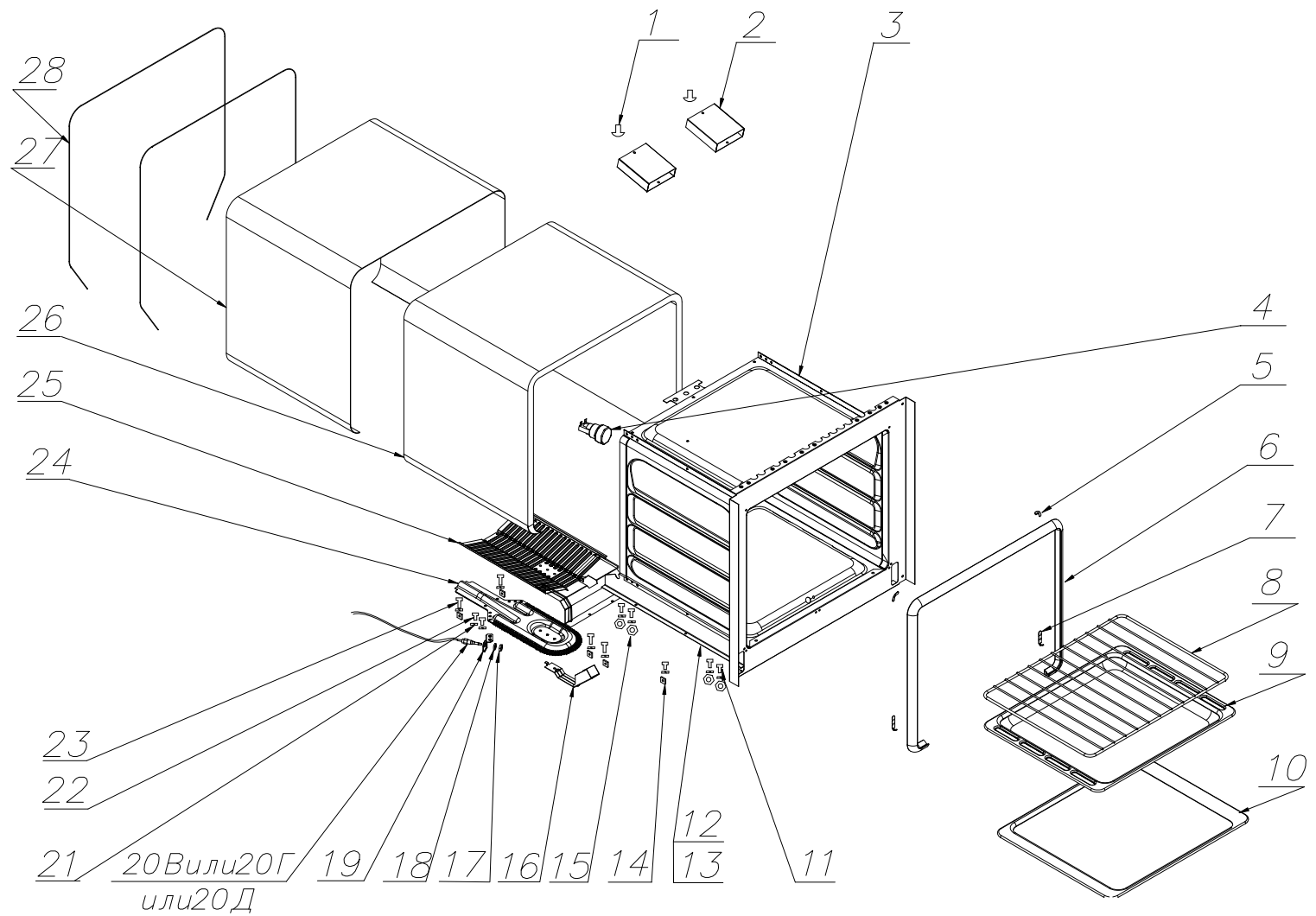


Рисунок 6 - Основные составные части духовки

Таблица 5 - Перечень сборочных единиц и деталей

Но- мер ри- сун-	Но- мер пози- ции	Код	Наименование	Коли- чес- тво	Примечание	З/Л
6	01		ЗАКЛЕПКА алюминиевая со стальным стержнем, с выпуклой шляпкой, 4x6	2	Ф. ЕКТ	
	02	130224800100	ДЫМОХОД	2		+
	03	130515301901	ДУХОВКА ЭМАЛИРОВАННАЯ	1		+
	04	155500000000	ПАТРОН ПОДСВЕТКИ ДУХОВКИ Х555 с лампой 15Вт	1		+
	04А	155500000022	ЛАМПА НАКАЛИВАНИЯ ДЛЯ ДУХОВКИ PHILIPS T22,15W,E14,230-240V, 300С	1	Входит в состав патрона подсветки духовки 155500000000 См. доп. замены	+
	05	174524100800	СКОБА	2		+
	06	175411400900	ПРОКЛАДКА РЕЗИНОВАЯ	1		+
	07	174524100400	СКОБА	2		+
	08	102000000000	РЕШЕТКА ДУХОВКИ G02 (фирма "Viktor Kasch")	1	Ф. Viktor Kasch	+
	09	173541100201	ПРОТИВЕНЬ	1		+
	10	173541100300	ПРОТИВЕНЬ	1		+
	11		ВИНТ В.М4-6gx10.58.016 ГОСТ 1491-80	8		
	12	174522201001	БОКОВИНА	1		+
	13	174522201000	БОКОВИНА	1		+
	14	175843100400	ГАЙКА	6		+
	15		ГАЙКА М4-6Н.5.016 ГОСТ 5914-70	8		
	16	174531202500	КРОНШТЕЙН РОЗЖИГА	1		+
	17	175841200100	ГАЙКА	1		+
	18		ШАЙБА 8.65Г.016 ГОСТ 6402-70	1		
	19	174553200100	КРОНШТЕЙН	1		+
20	151514210000	ТЕРМОПАРА Т100/1421 L=1000мм	1	Действует до 07.06.2012	+	
20В	151502410002	ТЕРМОПАРА 2515-024-100-02	1	Применяется совместно с 110000000002 КРАН ГАЗОВЫЙ С АВТОМАТИКОМ И КОНТРОЛЯ ПЛАМЕНИ КГА-02-75	+	
20Г	151505110004	ТЕРМОПАРА С ГНЕЗДОМ И НАКОНЕЧНИКОМ 2515-051-100-04	1	Применяется совместно с 110000000004 КРАН ГАЗОВЫЙ С АВТОМАТИКОМ И КОНТРОЛЯ ПЛАМЕНИ ГМ10.000.000-04	+	

Продолжение таблицы 5

Но- мер ри- сун-	Но- мер пози- ции	Код	Наименование	Коли- чес- тво	Примечание	З/ч
	20Д	151505410004	ТЕРМОПАРА ДЛИНОЙ 1000мм VK-100-04	1	Применяется совместно с 1418000000000 КРАН ГАЗОВЫЙ С АВТОМАТИКО Й КОНТРОЛЯ ПЛАМЕНИ QS-418А	+
	21		ШАЙБА 4.65Г.016 ГОСТ 6402-70	16		
	22		ВИНТ В.М4-6gx8.58.016 ГОСТ 1491-80	4		
	23		ВИНТ В.М4-6gx16.58.016 ГОСТ 1491-80	4		
	24	130261900500	ГОРЕЛКА ГАЗОВАЯ	1		+
	25	130554600200	ДЕФЛЕКТОР	1		+
	26	105328981001	КОМПЛЕКТ ТЕПЛОИЗОЛЯЦИИ 1200x350x20мм	1		+
	27	108092490200	ФОЛЬГА ДПРХМ 0.05x350x1200	1		+
	28	172311107500	ПРОВОЛОКА	1		+

4 Алфавитный указатель

Перечень сборочных единиц и деталей, расположенных в алфавитном порядке, указан в таблице 6.

Таблица 6

Код	Наименование	Номер рисунка	Номер позиции	З/ч
111000000000	БЛОК РОЗЖИГА ГАЗА BR-1-1	3	05	+
174522201001	БОКОВИНА	6	12	+
174522201000	БОКОВИНА	6	13	+
-	ВИНТ 8ПС.906.095-02	2	45	
-	ВИНТ В.М4-6gx10.58.016 ГОСТ 1491-80	2	44	
-	ВИНТ В.М4-6gx10.58.016 ГОСТ 1491-80	3	02	
-	ВИНТ В.М4-6gx10.58.016 ГОСТ 1491-80	6	11	
-	ВИНТ В.М4-6gx12.58.016 ГОСТ 1491-80	3	07	
-	ВИНТ В.М4-6gx16.58.016 ГОСТ 1491-80	5	44	
-	ВИНТ В.М4-6gx16.58.016 ГОСТ 1491-80	6	23	
-	ВИНТ В.М4-6gx18.58.016 ГОСТ 1491-80	5	16	
-	ВИНТ В.М4-6gx8.58.016 ГОСТ 1491-80	2	19	
-	ВИНТ В.М4-6gx8.58.016 ГОСТ 1491-80	2	52	
-	ВИНТ В.М4-6gx8.58.016 ГОСТ 1491-80	6	22	
-	ВИНТ В.М5-6gx16.58.016 ГОСТ 1491-80	2	47	
-	ВИНТ В.М5-6gx8.58.016 ГОСТ 17475-80	4	09	
-	ВИНТ п/сфера, прессшайба, цинк М4x10 DIN 7983 PZ	2	62	
-	ВИНТ самонарезающий с полукруглой головкой и крестообразным шлицем 3,9x9,5 DIN ISO 7049-90	4	10	
-	ВИНТ самонарезающий с полукруглой головкой и крестообразным шлицем 4,2x9,5 DIN ISO 7049-90	2	59	
-	ВИНТ самонарезающий с полукруглой головкой и крестообразным шлицем, 4,2x9,5 DIN ISO 7049-90	2	31	
-	ВИНТ самонарезающий с потайной головкой и крестообразным шлицем 4,2x25 DIN ISO 750-90	4	04	
-	ВИНТ самонарезающий с потайной головкой и крестообразным шлицем 4,2x9,5 DIN ISO 750-90	4	01	
175366200900	ВСТАВКА	2	17	+
171641101000	ВТУЛКА	2	01	+
172511300700	ВТУЛКА	2	56	+
175417500100	ВТУЛКА	2	57	+
175843100400	ГАЙКА	3	06	+
175843100400	ГАЙКА	6	14	+
175841200100	ГАЙКА	6	17	+
-	ГАЙКА М4-6Н.5.016 ГОСТ 5914-70	6	15	
130261900500	ГОРЕЛКА ГАЗОВАЯ	6	24	+
130534303100	ДВЕРЦА НИЖНЯЯ СВАРНАЯ	2	28	+
174646100100	ДЕРЖАТЕЛЬ	5	41	+
130554600200	ДЕФЛЕКТОР	6	25	+
130515301901	ДУХОВКА ЭМАЛИРОВАННАЯ	6	03	+
130224800100	ДЫМОХОД	6	02	+
190137310000	Держатель инжектора с инжектором 137.31	5	04Б	+
190137320000	Держатель инжектора с инжектором 137.32	5	01Б	+
190137330000	Держатель инжектора с инжектором 137.33	5	07Б	+

Продолжение таблицы 6

Код	Наименование	Номер рисунка	Номер позиции	3/4
-	ЗАКЛЕПКА алюминиевая со стальным стержнем, с выпуклой шляпкой, 4x6	6	01	
175366100200	ЗАЩЕЛКА	4	06	+
174548200100	ЗАЩЕЛКА	5	35	+
168267301600	ИНДИКАТОР	4	03	+
173561602301	КОЖУХ ЗАДНИЙ	2	66	+
175377200601	КОЛЬЦО	2	22	+
120700000000	КОЛЬЦО КРУГЛОЕ GMr2.07	5	15	+
105328981001	КОМПЛЕКТ ТЕПЛОИЗОЛЯЦИИ 1200x350x20мм	6	26	+
110641000000	КРАН ГАЗОВЫЙ (с ВМП D0,41) QS-106B-41	5	46	+
110649000000	КРАН ГАЗОВЫЙ (с ВМП D0,49) QS-106B-49	5	45	+
110665000000	КРАН ГАЗОВЫЙ (с ВМП D0,65) QS-106B-65	5	47	+
120005000000	КРАН ГАЗОВЫЙ ОЧАГОВЫЙ (с ВМП D0,41) GMr2.00-05	5	12	+
120004000000	КРАН ГАЗОВЫЙ ОЧАГОВЫЙ (с ВМП D0,49) GMr2.00-04	5	13	+
120003000000	КРАН ГАЗОВЫЙ ОЧАГОВЫЙ (с ВМП D0,65) GMr2.00-03	5	11	+
141800000000	КРАН ГАЗОВЫЙ С АВТОМАТИКОЙ КОНТРОЛЯ ПЛАМЕНИ QS-418A	5	22	+
110000000002	КРАН ГАЗОВЫЙ С АВТОМАТИКОЙ КОНТРОЛЯ ПЛАМЕНИ КГА-02-75	5	19	+
110000000004	КРАН ГАЗОВЫЙ С АВТОМАТИКОЙ КОНТРОЛЯ ПЛАМЕНИ КГА-04-75	5	21	+
174533101001	КРОНШТЕЙН	2	38	+
174533100800	КРОНШТЕЙН	2	48	+
174533101502	КРОНШТЕЙН	4	11	+
174533101503	КРОНШТЕЙН	4	12	+
174553200100	КРОНШТЕЙН	6	19	+
174535302301	КРОНШТЕЙН ПАНЕЛИ	2	67	+
174535302300	КРОНШТЕЙН ПАНЕЛИ	2	68	+
174531202500	КРОНШТЕЙН РОЗЖИГА	6	16	+
130173201900	КРЫШКА	2	03	+
172345100200	КРЫШКА ГОРЕЛКИ	2	05A	+
172345100300	КРЫШКА ГОРЕЛКИ БОЛЬШАЯ	2	10A	+
172345100400	КРЫШКА ГОРЕЛКИ МАЛАЯ	2	08A	+
190003000000	Клипса крепления свечей V003	5	36	+
130173201901	Крышка	2	03	+
130173201904	Крышка	2	03	+
190135120000	Крышка горелки 135.12-E	2	08Б	+
190135130000	Крышка горелки 135.13-E	2	05Б	+
190135140000	Крышка горелки 135.14-E	2	10Б	+
155500000022	ЛАМПА НАКАЛИВАНИЯ ДЛЯ ДУХОВКИ PHILIPS T22, 15W, E14, 230-240V, 300C	6	04A	+
174533101200	НАКЛАДКА	2	06	+
175373501900	НАПРАВЛЯЮЩАЯ	2	29	+
174532203000	НАПРАВЛЯЮЩАЯ	2	33	+
172365100400	НАСАДКА	2	04A	+
172365100300	НАСАДКА БОЛЬШАЯ	2	11A	+
172365100200	НАСАДКА МАЛАЯ	2	09A	+
171417100800	НОЖКА	2	32	+
175373502100	ОПОРА	2	12	+

Продолжение таблицы 6

Код	Наименование	Номер рисунка	Номер позиции	3/ч
130534304303	ПАНЕЛЬ	2	18	+
174511205802	ПАНЕЛЬ	2	18	+
155500000000	ПАТРОН ПОДСВЕТКИ ДУХОВКИ X555 с лампой 15Вт	6	04	+
130111201900	ПЕРЕГОРОДКА ВЕРХНЯЯ	2	49	+
150611100000	ПЕРЕКЛЮЧАТЕЛЬ КНОПОЧНЫЙ ПКн506-111	2	25	+
150711300000	ПЕРЕКЛЮЧАТЕЛЬ КНОПОЧНЫЙ ПКн507-113	2	26	+
174551101507	ПЛАНКА	2	14	+
174551101506	ПЛАНКА	2	40	+
174551101900	ПЛАНКА	4	02	+
172523401701	ПОДДОН	2	16	+
130542100100	ПОДИУМ	2	30	+
173212101100	ПОЛЗУН	2	36	+
172311107500	ПРОВОЛОКА	6	28	+
110010000501	ПРОКЛАДКА ГМг1.00.100.005-01	5	23	+
120600000000	ПРОКЛАДКА ГМг2.06	5	18	+
175411400900	ПРОКЛАДКА РЕЗИНОВАЯ	6	06	+
173541100201	ПРОТИВЕНЬ	6	09	+
173541100300	ПРОТИВЕНЬ	6	10	+
174558100900	ПРУЖИНА	2	23	+
174511202802	РАМКА ВНУТРЕННЯЯ	4	05	+
174542302200	РЕЙКА	2	37	+
174542301703	РЕЙКА	5	05	+
174542301702	РЕЙКА	5	08	+
102000000000	РЕШЕТКА ДУХОВКИ G02 (фирма"Viktor Kasch")	6	08	+
175376400700	РУКОЯТКА	2	24	+
175376400702	РУКОЯТКА	2	27	+
775373400600	РУЧКА-СКОБА	4	07	+
190136010000	Рассекатель пламени 136.01	2	09Б	+
190136020000	Рассекатель пламени 136.02	2	04Б	+
190136030000	Рассекатель пламени 136.03	2	11Б	+
130512100901	Решетка	2	07	+
130512101300	Решетка	2	07	+
175376400800	Рукоятка	2	24	+
175376400802	Рукоятка	2	27	+
-	САМОРЕЗ с полукруглой головкой, с прессшайбой, Ph2, 3,8x9,5 DIN 968	5	34	
-	САМОРЕЗ с полукруглой головкой, с прессшайбой, шлиц Ph2, 4,2x14 DIN 968	2	15	
-	САМОРЕЗ с полукруглой головкой, с прессшайбой, шлиц Ph2, 4,2x14 DIN 968	2	35	
-	САМОРЕЗ с полукруглой головкой, с прессшайбой, шлиц Ph2, 4,2x14 DIN 968	2	65	
-	САМОРЕЗ с полукруглой головкой, с прессшайбой, шлиц Ph2, 4,2x16 DIN 968	2	63	
130000000000	СВЕЧА РОЗЖИГА 13.00.000	5	42	+
130000003000	СВЕЧА РОЗЖИГА 13.00.000-03	5	37	+
130000005000	СВЕЧА РОЗЖИГА 13.00.000-05	5	39	+
174524100800	СКОБА	6	05	+
174524100400	СКОБА	6	07	+
121200000000	СКОБА ГМг.2.12	5	20	+
172367400400	СМЕСИТЕЛЬ	5	01А	+

Продолжение таблицы 6

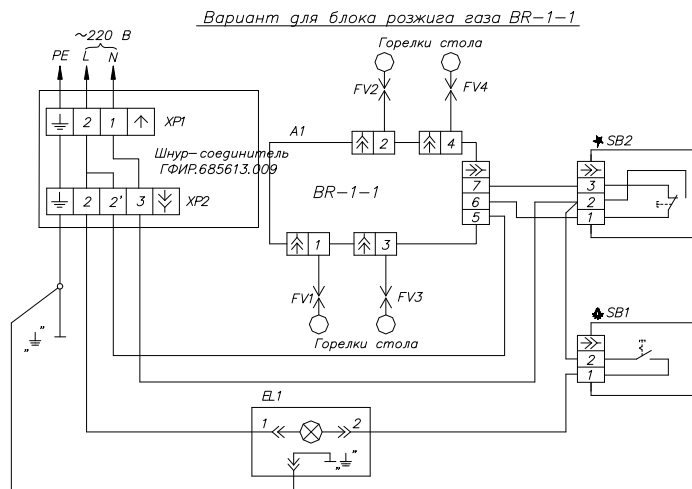
Код	Наименование	Номер рисунка	Номер позиции	3/ч
172367400300	СМЕСИТЕЛЬ БОЛЬШОЙ	5	07А	+
172367400500	СМЕСИТЕЛЬ ДУХОВКИ	5	25	+
172367400200	СМЕСИТЕЛЬ МАЛЫЙ	5	04А	+
175312700300	СОПЛО	5	02	+
175312700302	СОПЛО	5	03	+
175312700301	СОПЛО	5	06	+
175312700500	СОПЛО ДУХОВКИ	5	24	+
175547100700	СТЕКЛО ВНУТРЕННЕЕ	4	08	+
175547101500	СТЕКЛО НАРУЖНОЕ	4	14	+
174511201700	СТЕНКА БОКОВАЯ	2	13	+
174511201700	СТЕНКА БОКОВАЯ	2	41	+
174511202602	СТЕНКА ЗАДНЯЯ НИЖН.	2	51	+
130111202100	СТЕНКА ЗАДНЯЯ СВАРНАЯ	3	01	+
190810000000	Свеча розжига С810	5	43	+
190811000000	Свеча розжига С811	5	38	+
190812000000	Свеча розжига С812	5	40	+
151502410002	ТЕРМОПАРА 2515-024-100-02	6	20В	+
151505410004	ТЕРМОПАРА ДЛИНОЙ 1000мм ВК-100-04	6	20Д	+
151505110004	ТЕРМОПАРА С ГНЕЗДОМ И НАКОНЕЧНИКОМ 2515-051-100-04	6	20Г	+
151514210000	ТЕРМОПАРА Т100/1421 L=1000мм	6	20	+
130261901001	ТРУБКА СБОРНАЯ	5	09А	+
130261901002	ТРУБКА СБОРНАЯ	5	09Б	+
130261900901	ТРУБКА СБОРНАЯ	5	10А	+
130261900902	ТРУБКА СБОРНАЯ	5	10Б	+
130261902301	ТРУБКА СБОРНАЯ	5	26	+
130261902304	ТРУБКА СБОРНАЯ	5	27	+
130261901101	ТРУБКА СБОРНАЯ	5	30	+
130261901102	ТРУБКА СБОРНАЯ	5	31	+
130261901201	ТРУБКА СБОРНАЯ	5	32	+
130261901202	ТРУБКА СБОРНАЯ	5	33	+
130261900704	Труба сборная	5	28	+
130261900701	Труба сборная	5	29	+
175331101700	ФИКСАТОР	2	02	+
110021000000	ФИЛЬТР	2	60	+
174533101100	ФЛАНЕЦ	2	55	+
108092490200	ФОЛЬГА ДПРХМ 0.05x350x1200	6	27	+
174542301500	ХОМУТ	2	50	+
174542301800	ХОМУТ	5	14	+
175849101400	ШАЙБА	2	64	+
-	ШАЙБА 4.65Г.016 ГОСТ 6402-70	2	43	
-	ШАЙБА 4.65Г.016 ГОСТ 6402-70	2	53	
-	ШАЙБА 4.65Г.016 ГОСТ 6402-70	2	21	
-	ШАЙБА 4.65Г.016 ГОСТ 6402-70	3	03	
-	ШАЙБА 4.65Г.016 ГОСТ 6402-70	6	21	
-	ШАЙБА 8.65Г.016 ГОСТ 6402-70	6	18	
-	ШАЙБА С4.01.08кп.016 ГОСТ 10450-78	2	54	
-	ШАЙБА С4.01.08кп.016 ГОСТ 11371-78	2	20	
-	ШАЙБА С4.01.08кп.016 ГОСТ 11371-78	2	42	
-	ШАЙБА С4.01.08кп.016 ГОСТ 11371-78	5	17	
-	ШАЙБА С4.01.08кп.016 ГОСТ 11371-80	3	04	
-	ШАЙБА С4.37 ГОСТ 6958-78	2	61	

Продолжение таблицы 6

Код	Наименование	Номер рисунка	Номер позиции	З/ч
-	ШАЙБА С5.01.08кп.016 ГОСТ 11371-78	2	46	
130413900100	ШАРНИР	4	13	+
168561400400	ШНУР-СОЕДИНИТЕЛЬ	2	58	+
130554600100	ЭКРАН ГОРЕЛКИ	2	39	+
173541100600	ЯЩИК	2	34	+

Приложение А

Схема электрическая принципиальная

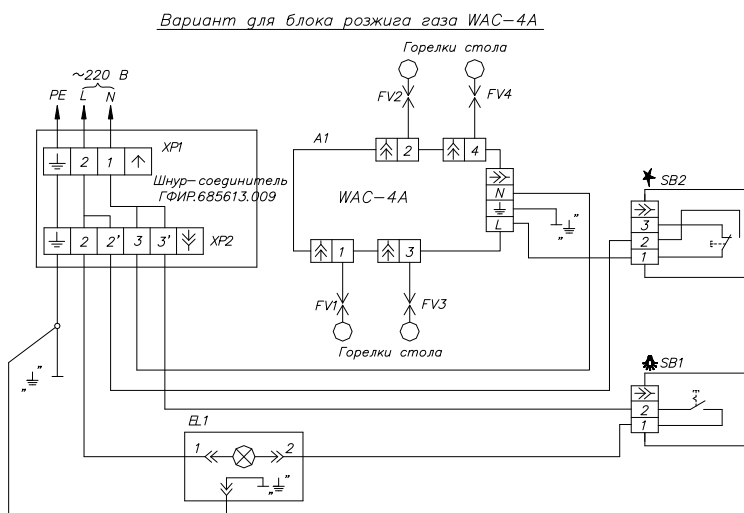


Поз. обознач.	Наименование	Кол.	Примечание
A1	Блок розжига газа BR-1-1		
	ТУ 3468-001-44665982-00	1	*1
XP1	Вилка шнура	1	
XP2	Колодка клеммная		
	ГФИР.687225.010	1	
FV1...FV4	Промежуток искровой между разрядником и горелкой	4	
SB1	Переключатель кнопочный ПКн507-113		
	ТАФЛ642131.009 ТУ	1	
SB2	Переключатель кнопочный ПКн506-111		
	ТАФЛ642131.009 ТУ	1	
EL1	Патрон подсветки духовки Х555		
	с лампой 15 Вт	1	*2

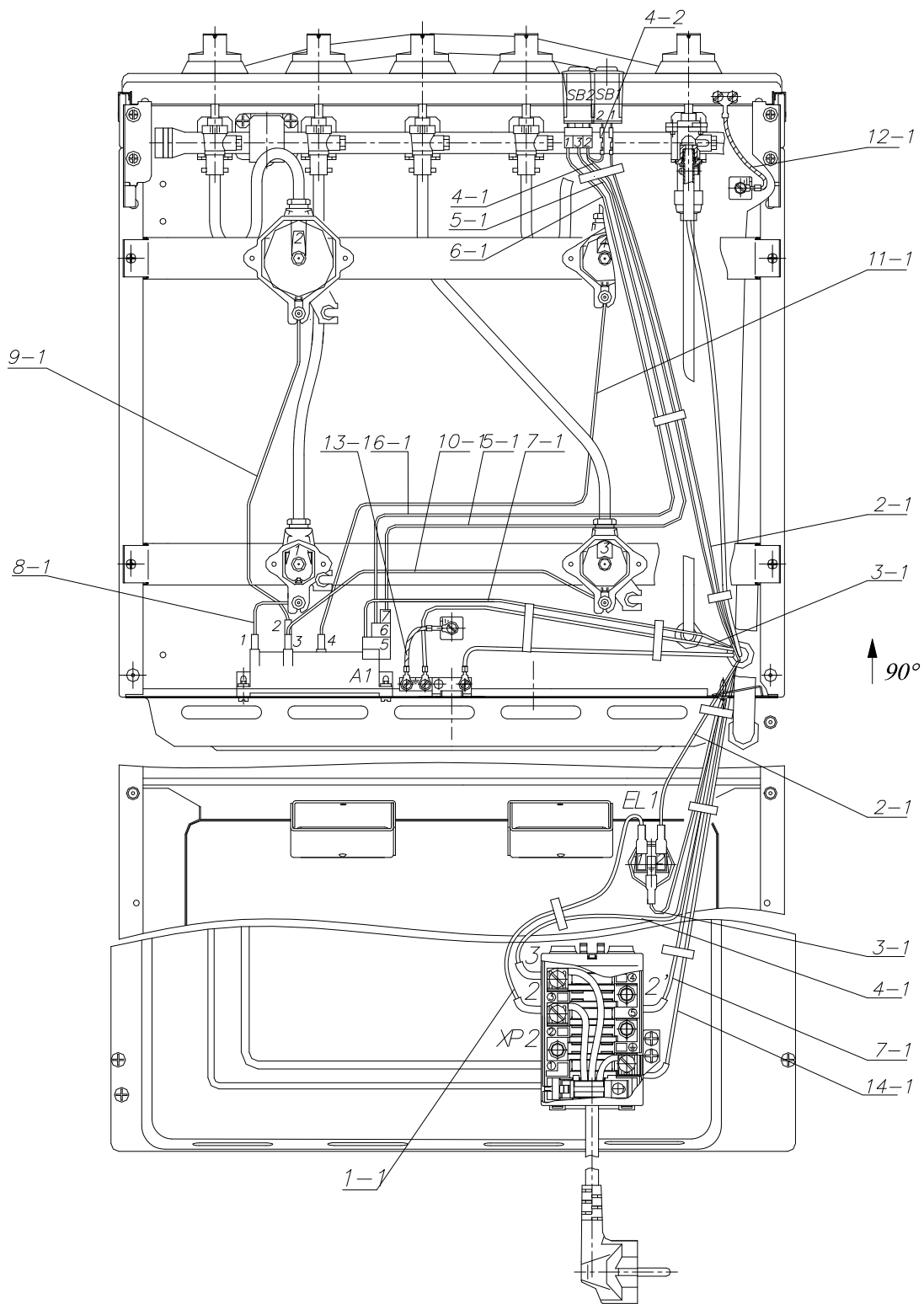
Примечание.

*1) Допускается замена на блок розжига газа WAC-4A.

*2) Допускается замена на патрон подсветки духовки W555 с лампой 15 Вт.



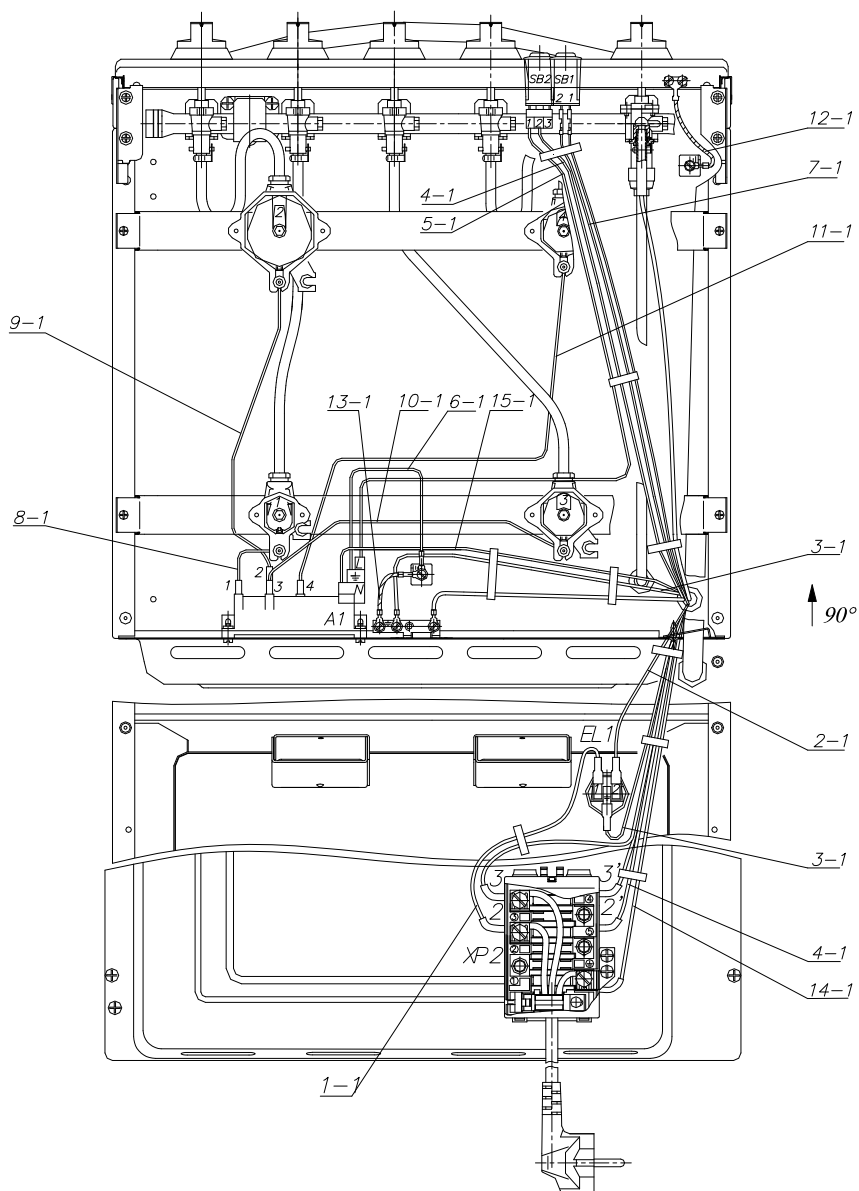
Приложение Б
Электромонтажный чертёж



Соединение проводов указано в таблице Б.1
Рисунок Б.1 – Электромонтажный чертёж с блоком розжига газа BR-1-1

Таблица Б.1

Проводник	Откуда идет	Куда поступает
	<u>Соединение проводное ГФИР.685612.126</u>	
1-1	EL1 : 1	XP2 : 2
	<u>Соединение проводное ГФИР.685612.127</u>	
2-1	SB1 : 1	EL1 : 2
	<u>Соединение заземляющее ГФИР.685612.140</u>	
3-1	Корпус лампы EL1	Корпус стенки задней
	<u>Жгут 2107.01.000</u>	
4-1	XP2 : 3	SB2 : 2
4-2	SB2 : 2	SB1 : 2
5-1	SB2 : 3	A1 : 7
6-1	SB2 : 1	A1 : 6
7-1	XP2 : 2'	A1 : 5
	<u>Свеча розжига 13.00.000</u>	
8-1	A1:1	FV1:1
	<u>Свеча розжига 13.00.000-03</u>	
9-1	A1:2	FV2:1
	<u>Свеча розжига 13.00.000-03</u>	
10-1	A1:3	FV3:1
	<u>Свеча розжига 13.00.000-05</u>	
11-1	A1:4	FV4:1
	<u>Соединение заземляющее ГФИР.685612.146</u>	
12-1	Корпус панели управления	Корпус перегородки верхней
	<u>Соединение заземляющее ГФИР.685612.095</u>	
13-1	Корпус стенки со шнуром	Корпус перегородки верхней
	<u>Соединение заземляющее ГФИР.685612.142</u>	
14-1	Корпус стенки	XP2 : земля



Соединение проводов указано в таблице Б.2
 Рисунок Б.2 – Электромонтажный чертёж с блоком розжига газа WAC-4A

Таблица Б.2

Проводник	Откуда идет	Куда поступает
	<u>Соединение проводное ГФИР.685612.126</u>	
1-1	EL1 : 1	XP2 : 2
	<u>Соединение проводное ГФИР.685612.127</u>	
2-1	SB1 : 1	EL1 : 2
	<u>Соединение заземляющее ГФИР.685612.140</u>	
3-1	Корпус лампы EL1	Корпус стенки задней со шнуром
	<u>Жеут 2000.01.000</u>	
4-1	XP2 : 2'	SB2 : 2
5-1	SB2 : 1	A1 : L
	<u>Соединение заземляющее ГФИР.685612.140-01</u>	
6-1	A1 : "⚡"	Корпус перегородки верхней
	<u>Соединение проводное ГФИР.685612.143-01</u>	
7-1	XP2 : 3'	SB1: 2
	<u>Свеча розжига 13.00.000</u>	
8-1	A1:1	FV1:1
	<u>Свеча розжига 13.00.000-03</u>	
9-1	A1:2	FV2:1
	<u>Свеча розжига 13.00.000-03</u>	
10-1	A1:3	FV3:1
	<u>Свеча розжига 13.00.000-05</u>	
11-1	A1:4	FV4:1
	<u>Соединение заземляющее ГФИР.685612.146</u>	
12-1	Корпус панели управления	Корпус перегородки верхней
	<u>Соединение заземляющее ГФИР.685612.095</u>	
13-1	Корпус стенки задней	Корпус перегородки верхней
	<u>Соединение заземляющее ГФИР.685612.142</u>	
14-1	Корпус стенки задней	XP2 : "⚡"
	<u>Соединение проводное ГФИР.685612.126-02</u>	
15-1	XP2 : 3	A1 : N

Приложение В

Инструкция по ремонту ИБМШ.332243.025 ИСР

1. Общие указания

Данный документ является инструкцией по ремонту изделия «Плита газовая 2107 СТБ 1757-2007».

Основные параметры плиты приведены в таблице 1.

Таблица 1 - Основные параметры плиты

Наименование параметра	Значение параметра
Присоединительная резьба газопровода	G 1/2"
Номинальное напряжение, В	220
Род тока	переменный
Духовка	газовая
Мощность духовки, кВт	2,1
Класс электробезопасности	I
Диапазон температур работы духовки, 0С	135-270
Общий объём духовки, дм ³	43
Габаритные размеры (ширина x глубина x высота до рабочего), см, не более	50 x 52 x 85
Масса, кг, не более	30
Срок службы, годы	10

Исполнение плиты по типу применяемых газов – II2H3B/P.

Используется природный газ G20 (метан) ГОСТ 5542-87 с давлением $13_{-6,5}^{+0,5}$ мбар или сжиженный газ G30 (пропан-бутан) ГОСТ 20448-90 с давлением (30±5) мбар.

При переводе плиты с природного на сжиженный газ производится замена сопел горелок и винтов малого пламени (ВМП) кранов в соответствии с таблицей 2.

Таблица 2 - Характеристики горелок, сопел и ВМП

Горелка		Природный газ				Сжиженный газ			
		ном. давл. 1300 Па (13 мбар)				ном. давл. 3000 Па (30 мбар)			
		Qn, кВт	Qmin, кВт	сопло	ВМП	Qn, кВт	Qmin, кВт	сопло	ВМП
Рабочий стол	быстрая (передняя правая)	2,7	0,7	135	65	2,6	0,7	87	49
	полубыстрая (левая передняя и задняя)	1,6	0,4	105	49	1,5	0,4	70	36
	вспомогательная (задняя правая)	0,9	0,3	76	41	0,9	0,3	56	29
Духовка	основная	2,1	0,86	122	75	2,0	0,86	82	45
Номинальная мощность плиты, кВт		8,9				8,5			
Максимальный расход газа		858 л/ч				655 г/ч			

где Qn – номинальная тепловая мощность горелки;

Qmin – тепловая мощность горелки в положении крана на символе «Малое пламя».

В графах «сопло» и «ВМП» указана маркировка, которая соответствует диаметру сопла и винта малого пламени в мм, умноженному на 100.

2. Меры безопасности

Внимание! Все работы по ремонту и чистке плиты производить, только отключив её от электросети и перекрыв общий кран на газовом стояке.

Категорически запрещается искать утечки газа при помощи спичек и другого открытого огня.

Лица, производящие ремонт плиты должны иметь квалификационную группу по технике безопасности при работе на электроустановках не ниже II.

Требования к персоналу по газовой аппаратуре согласно существующим нормам.

3. Указания по техобслуживанию

Электрооборудование газовой плиты периодическому обслуживанию не подлежит.

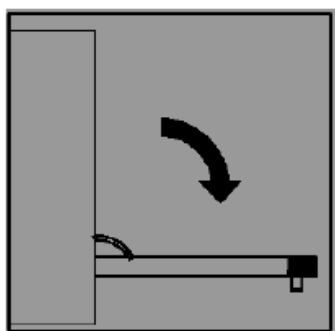
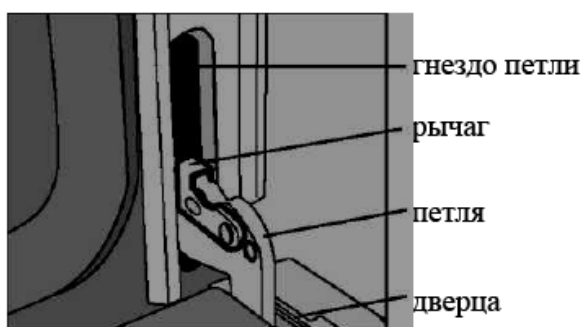
Газовое оборудование подлежит техническому обслуживанию согласно существующим нормам.

Установка и монтаж плиты согласно руководству по эксплуатации.

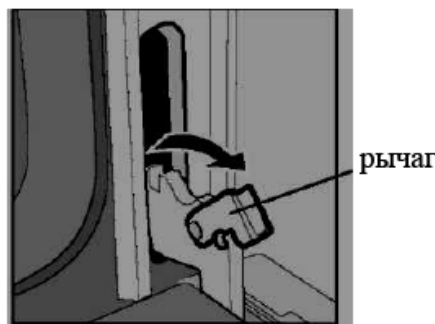
4. Рекомендации по замене узлов и деталей изделия «Плита газовая 2107 СТБ 1757-2007»

4.1 Замена стекол дверцы духовки и ручки-скобы.

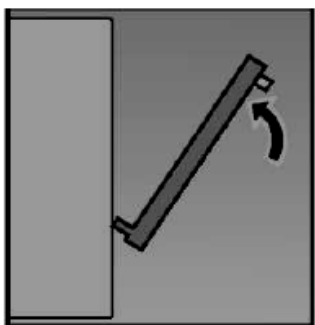
- демонтировать дверцу духовки (см. рис. 1).;
- нажав на защёлку (1) сверху вынуть её из дверцы (см. рис. 2);
- вынуть внутреннее стекло (2);
- открутить шурупы по металлу (3) из рамки внутренней (4);
- вынуть ручку-скобу (5) и наружное стекло (6);
- сборку дверцы духовки производить в обратном порядке.



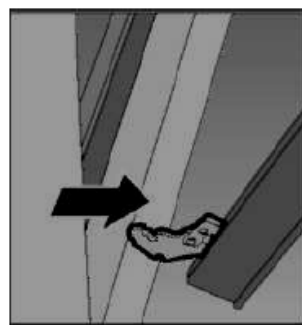
1) Открыть дверцу до упора.



2) Повернуть рычаги, расположенные с двух сторон дверцы, на себя до упора.



3) Закрыть дверцу до упора рычагов в пазы дверцы



4) Приподнять дверцу вверх, взявшись за боковые поверхности, и извлечь петли из гнезд.

Рисунок 1 – Демонтаж дверцы духовки

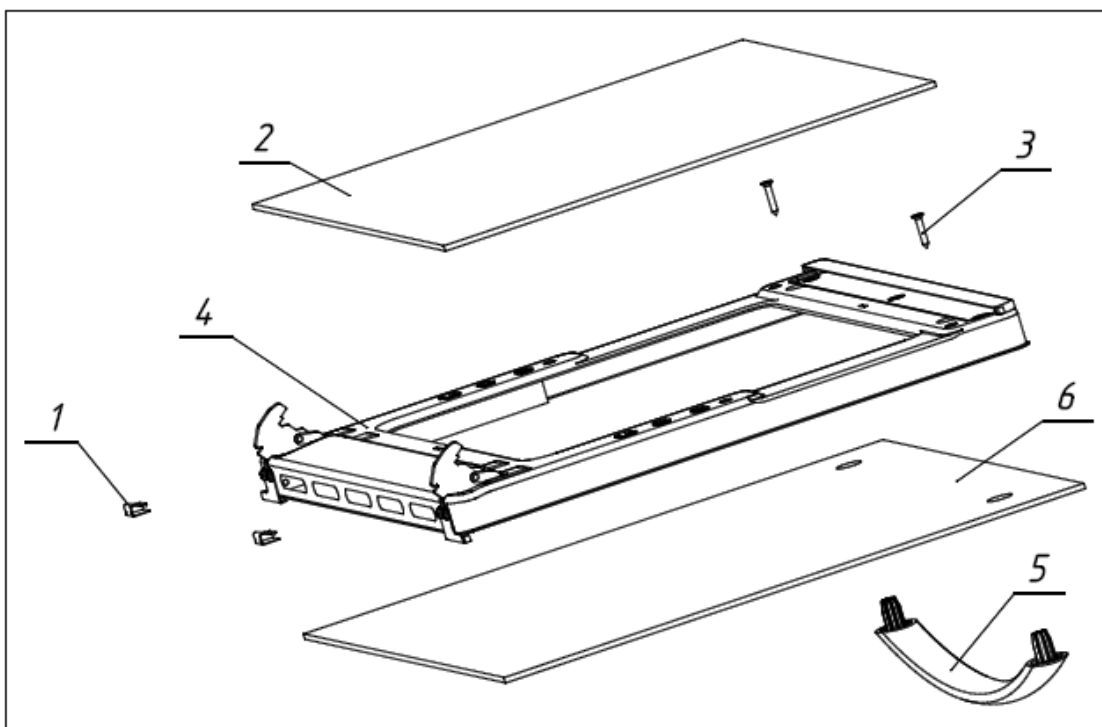
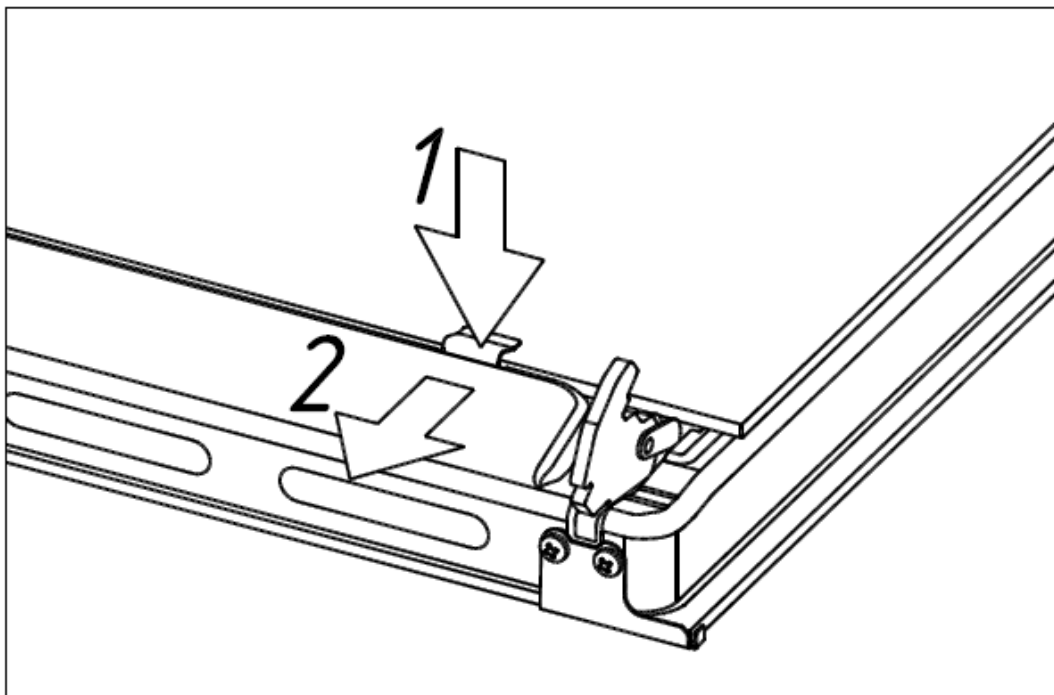


Рисунок 2 – Замена стекол дверцы духовки и ручки-скобы

Внимание! При удалении осколков стёкол во избежание травм соблюдать осторожность.

4.2 Настройка плиты на различные типы газа

Для того чтобы подготовить плиту к работе с другим типом газа, необходимо заменить сопла в горелках и винты малого пламени (ВМП) в кранах плиты (табл. 2).

4.2.1 Замена сопел горелок стола (рисунки 3 и 4).

- снять решётку (8) с поддона плиты, а также крышки горелок (9) и вынуть насадки (10);

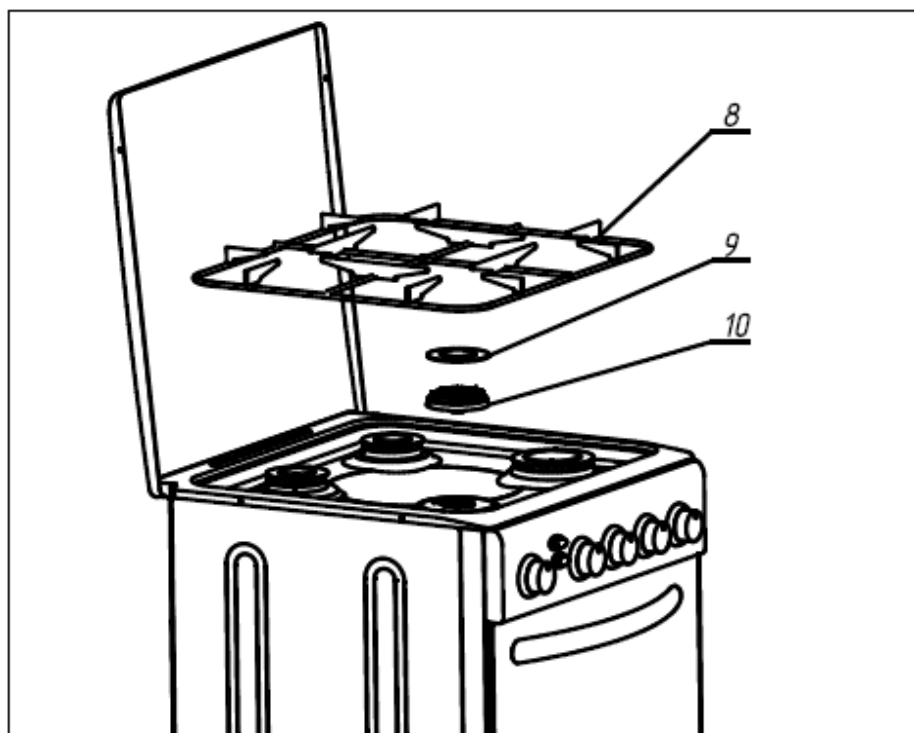


Рисунок 3 - Подготовка плиты к замене сопла.

с помощью семимиллиметрового торцевого ключа выкрутить сопла (11) и заменить их соплами для нового типа газа (см. табл. 2 «Характеристики горелок, сопел и ВМП»).

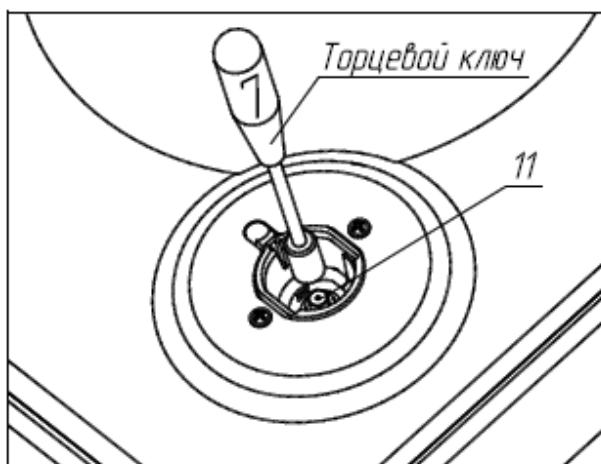


Рисунок 4 - Замена сопла в горелке

4.2.2 Замена сопла горелки духовки (рисунок 5)

Предварительно необходимо снять кожух задний (см. рис.9).

- отвёрткой отвинтить винты (12) – 2 шт, крепящие смеситель духовки к задней стенке;
- отогнуть трубку со смесителем духовки на 20-25 см;
- с помощью семимиллиметрового торцевого ключа выкрутить сопло духовки (13) и заменить его на сопло для нового типа газа (см. табл. 2 «Характеристики горелок, сопел и ВМП»);
- собрать все детали газовой плиты в обратном порядке .

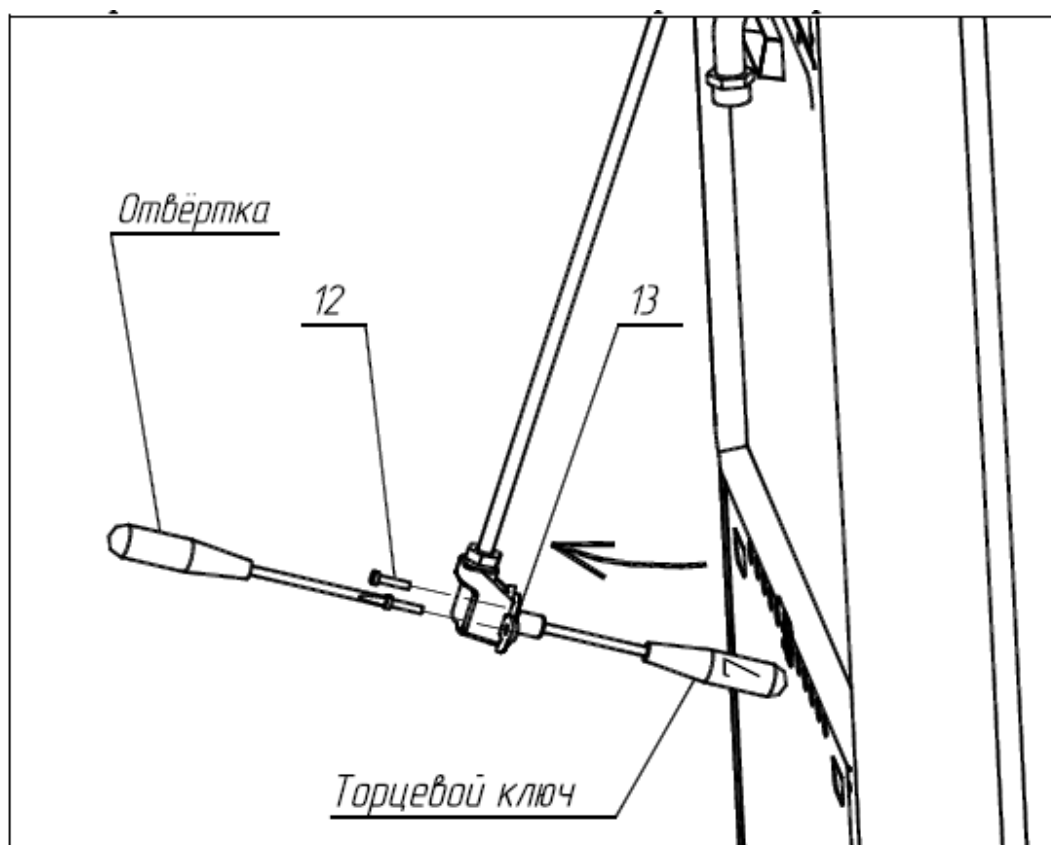


Рисунок 5 - Замена сопла духовки

4.2.3 Замена и регулировка винта малого пламени на кранах горелок стола и духовки (рисунок 6).

- снять решётку (8) с поддона плиты, а также крышки горелок (9) и вынуть насадки (10) (см. рис. 3);
- отвинтить винты (14) – 8 шт. и снять поддон с крышкой с плиты;
- гаечным ключом (рисунок 6, вариант А) (зев ключа 9 мм) отвинтить винты малого пламени (16) с кранов и заменить их ВМП для нового типа газа (см. табл. 2 «Характеристики горелок, сопел и ВМП»);
- закрутить новые ВМП полностью до упора;

Для регулирования ВМП (рисунок 6, вариант Б), в кранах, имеющих отверстие в валу крана, необходимо перевести ручку крана в положение «малое пламя», снять рукоятку и отверткой, вставленной в шлиц ВМП через отверстие в валу, удерживая вал от поворота и вращая ВМП, в направлении закручивания, добиться минимального, но устойчивого пламени горелки (длина пламени должна составлять 4...6 мм). Правильность настройки проверяется быстрым поворотом ручки крана из положения «максимальное пламя» в положение «малое пламя». Пламя при этом не должно гаснуть.

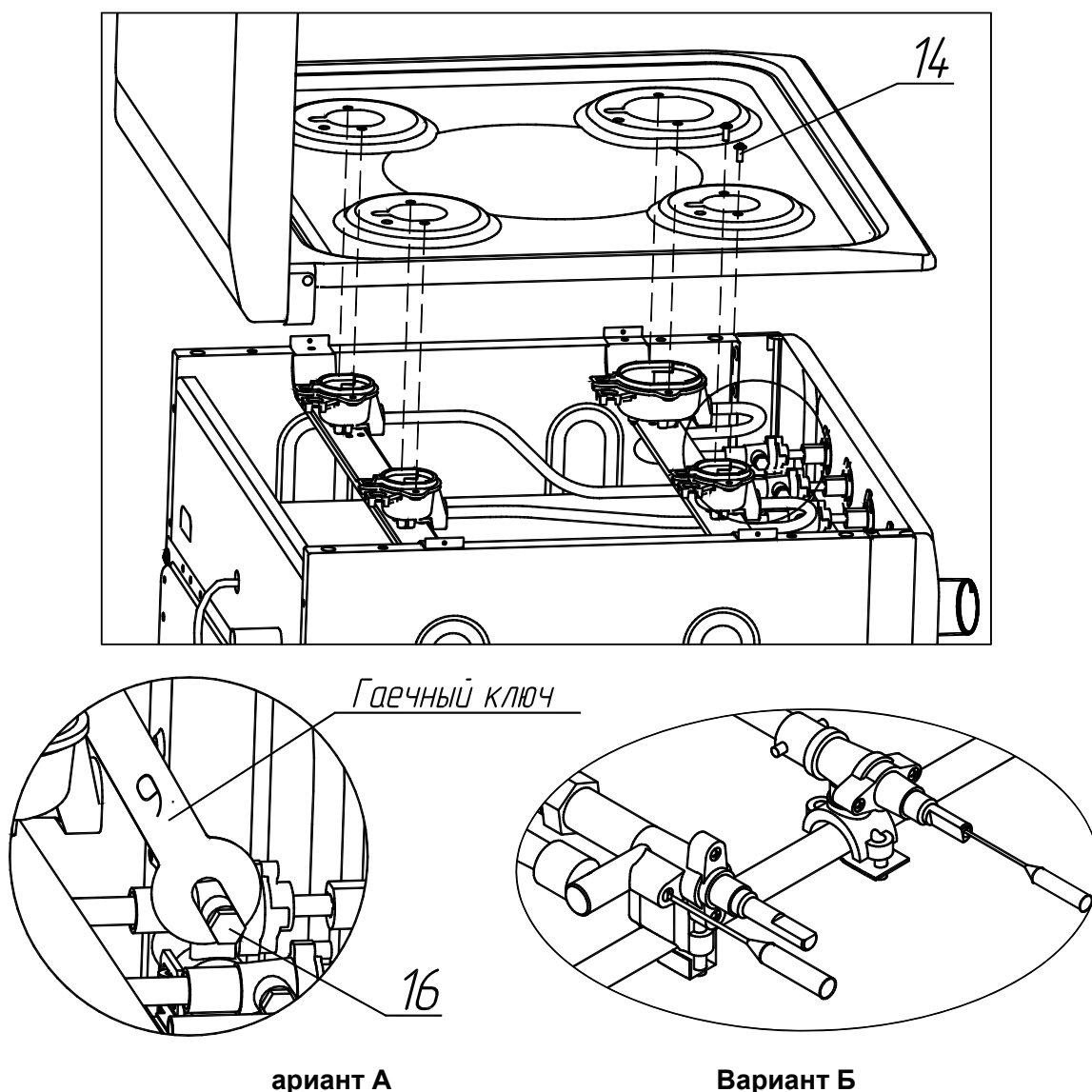


Рисунок 6 – Замена и регулировка винтов малого пламени.

После замены сопел и ВМП необходимо проверить плиту на герметичность: испытательное давление 500 мм водяного столба.

– для обнаружения утечек газа необходимо применить мыльную эмульсию. Плита считается герметичной, если падение давления по вакуумметру за 5 минут не превышает 10 мм вод.ст.

- собрать все детали газовой плиты в обратном порядке;
- зажечь плиту и убедиться в том, что при повороте рукоятки от максимального к минимальному положению с относительно равномерной скоростью примерно в течение 1 с пламя не гаснет.

4.3 Замена кранов и датчика контроля пламени газовой плиты

4.3.1 Замена кранов стола и духовки газовой плиты

- снять решётку с поддона плиты, а также крышки горелок и вынуть насадки (см. рис. 3);

- отвинтить винты и снять поддон с крышкой с плиты (см. рис. 6);
- снять с панели управления (18) рукоятки (20) с пружинами (19) – по 5 шт. (см. рис. 7);
- отсоединить провода от кнопки освещения (21) и кнопки розжига (22);
- отвинтить отвёрткой винты (23) – 4 шт., крепящие снизу панель управления к плите;
- снять панель управления, потянув её на себя и вверх;

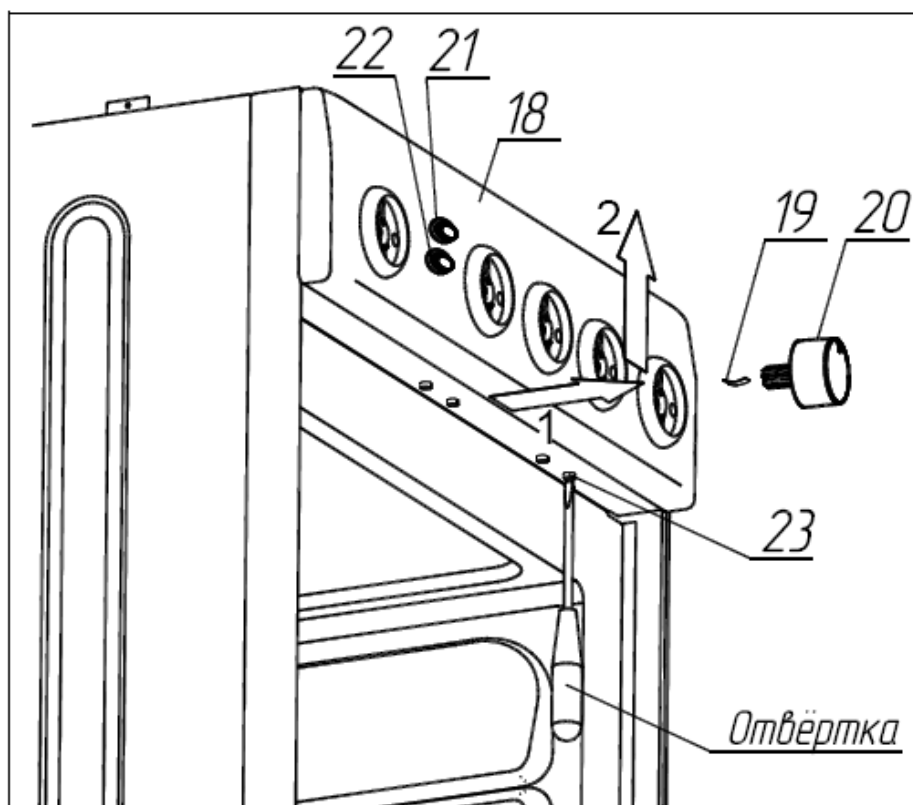


Рисунок 7 - Демонтаж панели управления

Дальнейшие операции производить по рисунку 8.

- отвинтить отвёрткой винт (24), затягивающий хомут (25) с краном (26) на трубе (27);
- снять с крана хомут;
- снять скобу (28), фиксирующую трубку (29) в кране;
- снять кран с трубы и отсоединить его от трубки;
- заменить кран на новый;

Для замены крана духовки необходимо предварительно отсоединить термопару от крана.

Внимание! При установке нового крана обратить внимание на наличие уплотняющего кольца в выходном отверстии крана.

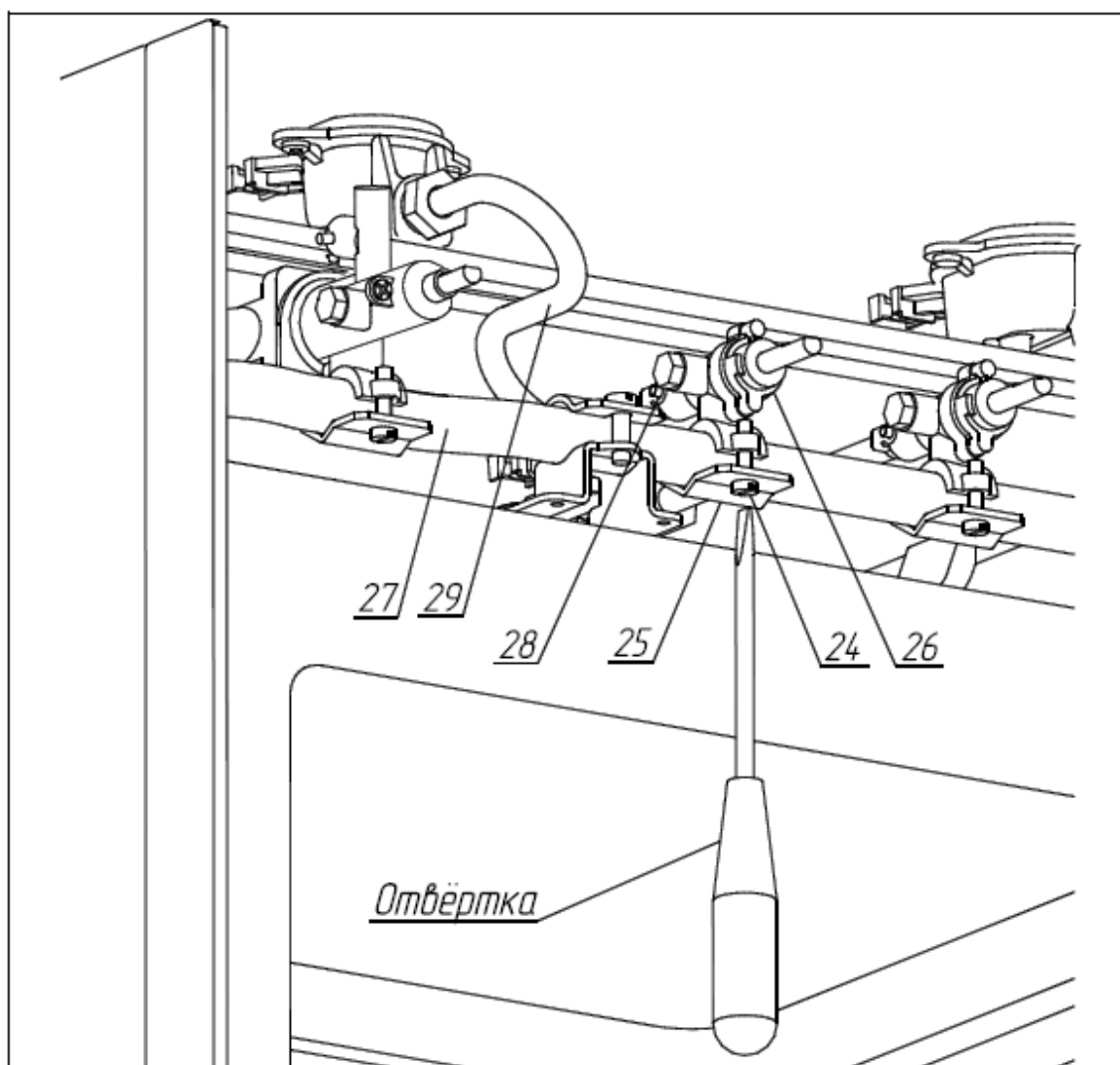


Рисунок 8 - Демонтаж кранов стола и духовки газовой плиты

4.3.2 Замена датчика контроля пламени газовой плиты

Для демонтажа датчика контроля пламени операции производить по рисунку 9.

- обеспечить доступ к задней части газовой плиты;
 - отвинтить шурупы по металлу (34) и снять задний кожух (35) плиты согласно рисунку 9;
 - вынуть ящик для хранения посуды, отвинтить шурупы по металлу (34) - 4 шт. и снять экран горелки (36);
 - гаечным ключом (зев ключа 12 мм) открутить и снять гайку (37) с шайбой (38);
 - вынуть датчик контроля пламени (39) из кронштейна и заменить его на новый;
- собрать все детали газовой плиты в обратном порядке.

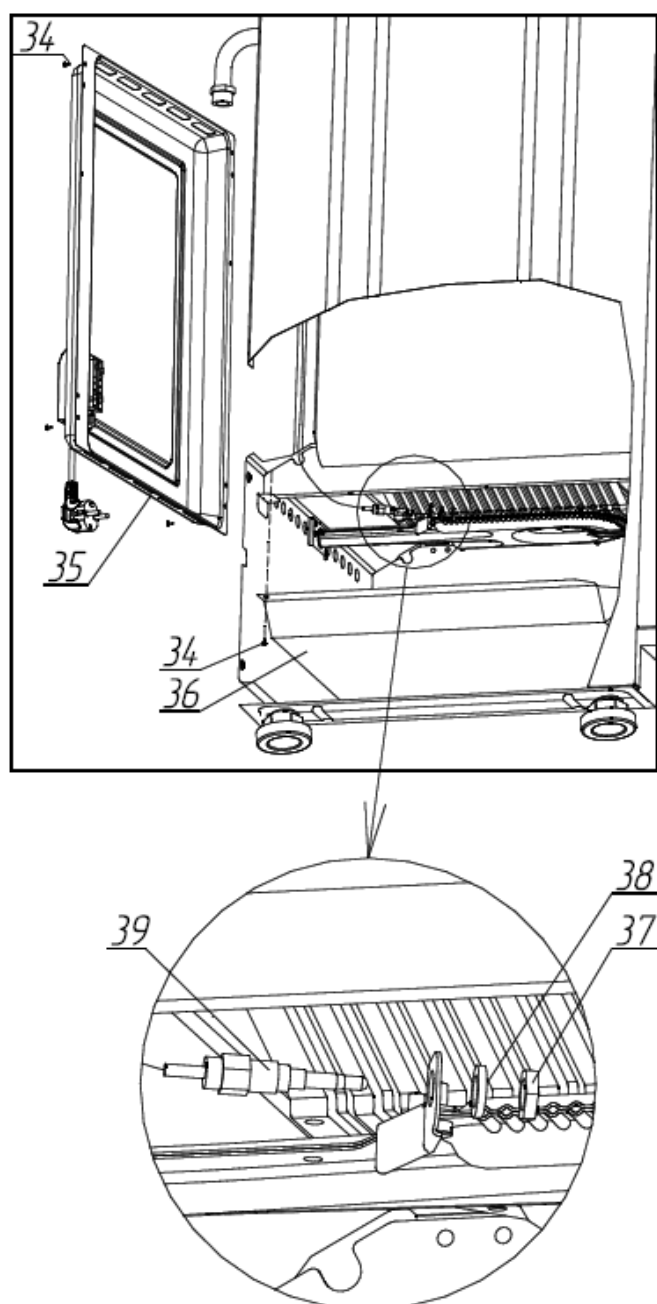


Рисунок 9 - Демонтаж датчика контроля пламени духовки.

Внимание: при установке устройства контроля пламени соблюдать ниже описанные требования.

Требования к сборке устройства контроля пламени.

Устройство контроля пламени представляет собой систему из электромагнитного клапана крана КГА и термопары.

При розжиге горелки духовки, термopара с рабочим концом, помещенным в пламя горелки, вырабатывает ток, который, проходя через катушку электромагнита, производит удержание клапана, обеспечивая подачу газа в канал пробки.

При погасании горелки прекращается ток, и клапан подачи газа закрывается.

Для обеспечения подачи тока на катушку необходимо обеспечивать надежный контакт в месте соединения термopара-контакт катушки, а также правильно установить рабочий конец термopары.

Надежный контакт в местах соединений обеспечивается соосным соединением деталей на резьбе, отсутствием “подзаклинивания” при завинчивании и выполнением требований по величине момента затяжки (1,5...2 Н·м (0,15...0,2 кг·м)). Рабочий конец термopары необходимо установить согласно рис.10. При необходимости зазор отрегулировать подгибкой кронштейна.

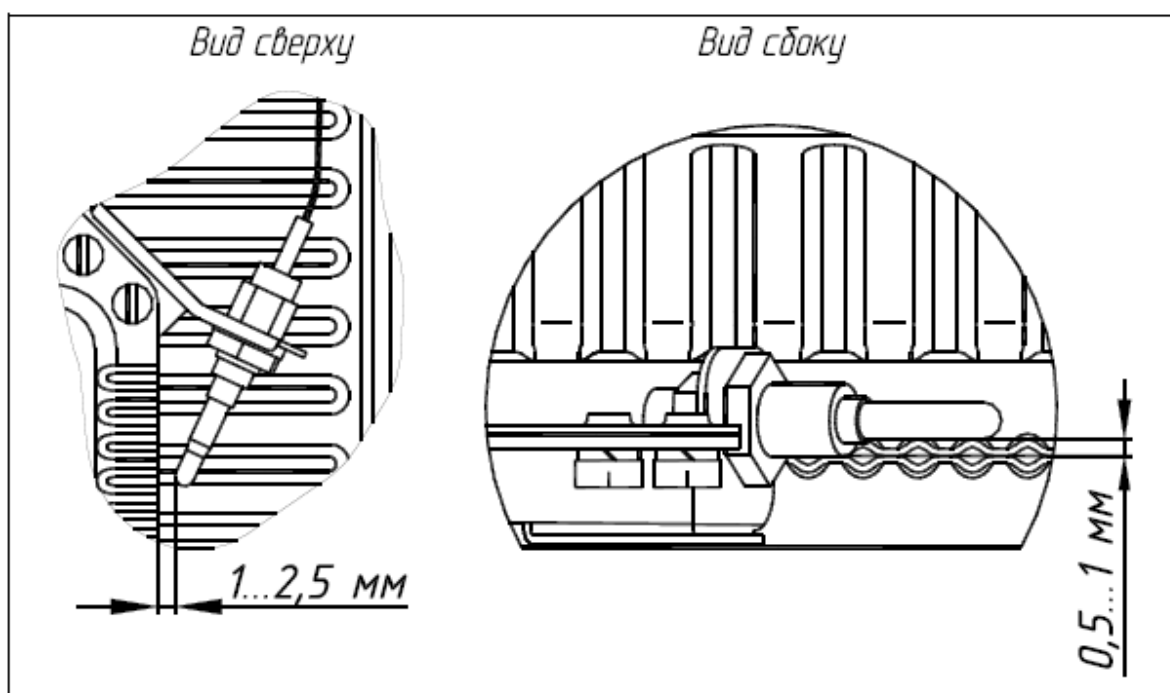


Рисунок 10 - Установка датчика контроля пламени (термopара)

После замены кранов проверить плиту на герметичность: испытательное давление 500 мм водяного столба. Для обнаружения утечек газа необходимо применить мыльную эмульсию. Плита считается герметичной, если падение давления по вакуумметру за 5 минут не превышает 10 мм вод. ст.

Провода подсоединить согласно схемы электромонтажной и схемы электрической принципиальной. Проверить надёжность всех контактных соединений и отсутствие касания к металлическим частям плиты оголенных проводов электропроводки.

4.4 Замена лампы освещения духовки

Для замены лампы освещения необходимо:

- вывернуть против часовой стрелки стеклянный плафон, закрывающий лампу в соответствии с рисунком 11;
- заменить лампу мощностью не более 15 Вт;
- установить стеклянный плафон.

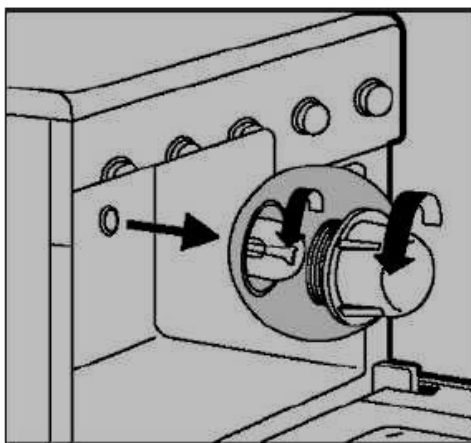


Рисунок 11 – Замена лампочки духовки

4.5 Замена шнура электропитания

- открыть колодку клеммную согласно рисунку 12;
- отсоединить концы шнура, отвинтив соответствующие винты;
- открутить шуруп, прижимающий хомут к шнуру;
- извлечь шнур и заменить его на новый;
- произвести электромонтаж согласно схеме;
- проверить надёжность всех контактных соединений и отсутствие касания к металлическим частям плиты оголенных проводов электропроводки;
- сборку производить в обратном порядке.

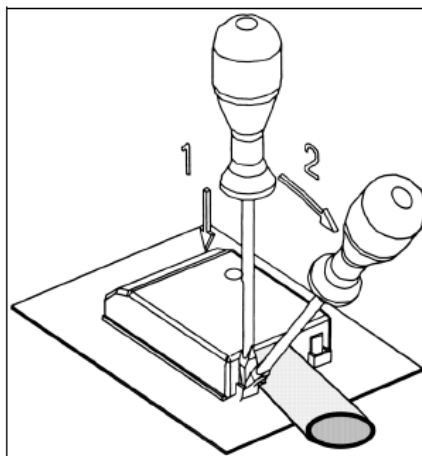


Рисунок 12 - Колодка клеммная

4.6 Демонтаж колодки клеммной

- снять кожух задний (см. рис. 9);
- отсоединить провода, подключённые к колодке клеммной;
- отвинтить винты, которыми колодка крепится к кожуху заднему;
- снять колодку со шнуром и вилкой с плиты;
- монтаж колодки клеммной производить в обратном порядке.

4.7 Замена свечей розжига

- снять решётку с поддона плиты, а также крышки горелок и вынуть насадки (см. рис. 3);
- отвинтить винты и крепления поддона к плите и снять поддон с крышкой (см. рис. 6);
- нажать на верхний язычок защёлки (46) и вытянуть её из паза свечи (47) (см. рис. 13);
- заменить свечу;
- собрать все детали газовой плиты в обратном порядке.

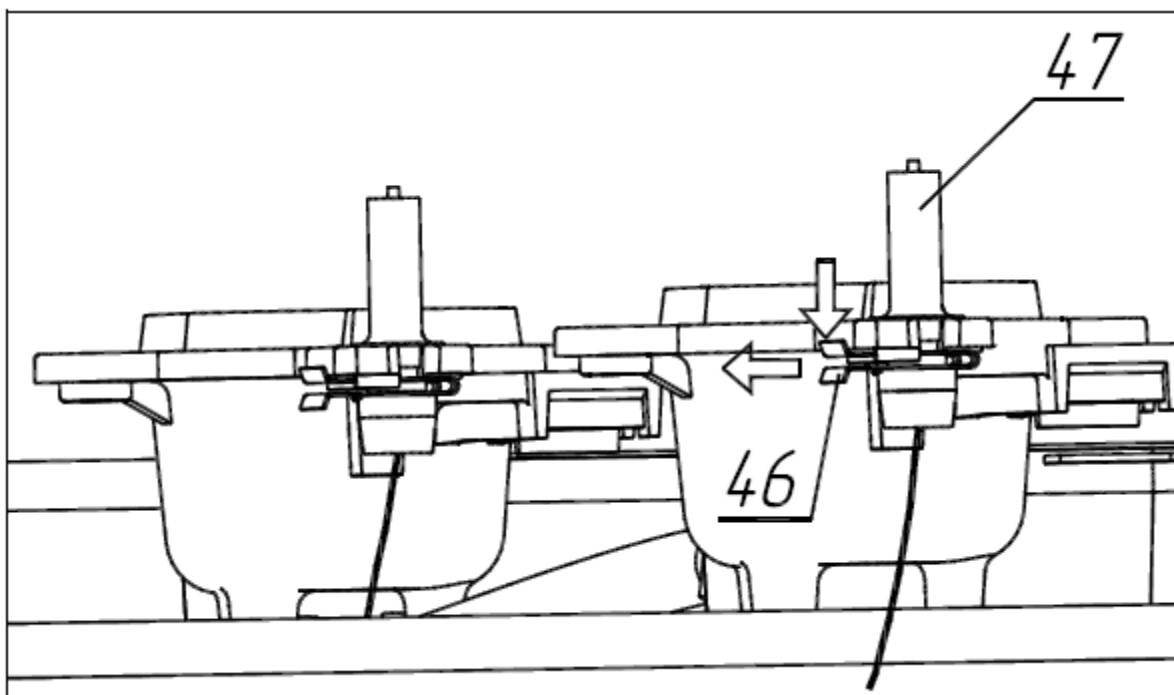


Рисунок 13 - Замена свечей розжига

4.8 Ремонт электропроводки

Ремонт электропроводки производить согласно схеме электрической принципиальной и схеме электромонтажной, приведенных в приложениях А, Б.

Приложение Г
Допустимые замены деталей

Таблица Г.1

Но- мер ри- сун- ка	Но- мер пози- ции	Код	Наименование	Допустимая замена		Примечание
2	07	130512100901	Решетка	130512101500	РЕШЕТКА	
3	05	111000000000	БЛОК РОЗЖИГА ГАЗА BR-1-1	114000000000	БЛОК РОЗЖИГА ГАЗА WAC-4A	
5	02	175312700300	СОПЛО	175312700100	СОПЛО	Применяется для перевода на сжиженный газ
	03	175312700302	СОПЛО	175312700102	СОПЛО	Применяется для перевода на сжиженный газ
	06	175312700301	СОПЛО	175312700103	СОПЛО	Применяется для перевода на сжиженный газ
	11	120003000000	КРАН ГАЗОВЫЙ ОЧАГОВЫЙ (с ВМП D0,65) GMr2.00-03	100000000490	ВИНТ МАЛОГО ПЛАМЕНИ D0,49(КРАН КГА-02-75)	Применяется для перевода на сжиженный газ
	12	120005000000	КРАН ГАЗОВЫЙ ОЧАГОВЫЙ (с ВМП D0,41) GMr2.00-05	100000000290	ВИНТ МАЛОГО ПЛАМЕНИ D0,29(КРАН КГА-02-75)	Применяется для перевода на сжиженный газ
	13	120004000000	КРАН ГАЗОВЫЙ ОЧАГОВЫЙ (с ВМП D0,49) GMr2.00-04	100000000360	ВИНТ МАЛОГО ПЛАМЕНИ D0,36(КРАН КГА-02-75)	Применяется для перевода на сжиженный газ
	19	110000000002	КРАН ГАЗОВЫЙ С АВТОМАТИКОЙ КОНТРОЛЯ ПЛАМЕНИ КГА-02-75	100000000450	ВИНТ МАЛОГО ПЛАМЕНИ D0,45(КРАН КГА-02-75)	Применяется для перевода на сжиженный газ Действует до 03.02.2011
				100000000470	ВИНТ МАЛОГО ПЛАМЕНИ D0,47(КРАН КГА-02-75)	Применяется для перевода на сжиженный газ

Продолжение таблицы Г.1

Но- мер ри- сун- ка	Но- мер пози- ции	Код	Наименование	Допустимая замена		Примечание
	24	175312700500	СОПЛО ДУХОВКИ	175312700501	СОПЛО ДУХОВКИ	Применяется для перевода на сжиженный газ
6	04А	155500000022	ЛАМПА НАКАЛИВАНИЯ ДЛЯ ДУХОВКИ PHILIPS T22,15W,E14,230-240V, 300С	155500000014	ЛАМПА НАКАЛИВАНИЯ ДЛЯ ДУХОВКИ OSRAM SPECIAL OVEN, SHC,CL15,T22,300С	Входит в состав патрона подсветки духовки 155500000000

