

ОТКРЫТОЕ АКЦИОНЕРНОЕ ОБЩЕСТВО "ЭЛЕКТРОАППАРАТУРА"

Плита газовая

2102-XX

КАТАЛОГ ДЕТАЛЕЙ И СБОРОЧНЫХ ЕДИНИЦ

ИБМШ.332243.024 КДС

Содержание

1	Порядок пользования каталогом	3
2	Схема деления изделия на составные части	4
3	Состав сборочных единиц плиты.....	5
4	Алфавитный указатель.....	18
	Приложение А Схема электрическая принципиальная.....	22
	Приложение Б Электромонтажный чертеж.....	23
	Приложение В Инструкция по ремонту ИБШМ.332243.024 ИСР.....	24
	Приложение Г Допустимые замены деталей.....	38

1 Порядок пользования каталогом

«Каталог деталей и сборочных единиц» ИБМШ.332243.024 ҚДС (далее – каталог) предназначен для составления заявок на запасные части, технического обслуживания и ремонта газовых плит 2102-XX (далее – плит).

Каталог составлен по состоянию конструкторской документации на 3.10.2012 .

В каталоге принята сквозная нумерация рисунков и таблиц.

На рисунке 1 указано местоположение основных сборочных единиц плиты.

На рисунках 2 – 6 указаны детали составных частей плиты.

В таблицах 1 – 5, следующих за рисунками, указаны: номер позиции, код, конструкторское обозначение и наименование детали, количество, примечание.

В алфавитном порядке в таблице 6 перечислены сборочные единицы, детали и стандартные изделия, указанные в таблицах 1 – 5.

В приложении А на рисунке А.1 приведена схема электрическая принципиальная

В приложении Б на рисунке Б.1 приведен электромонтажный чертеж.

В приложении В приведена «Инструкция по ремонту» ИБМШ. 332243.024 ИСР.

Примечание – На запасные части поставляются детали обозначенные знаком «+».

2 Схема деления изделия на составные части

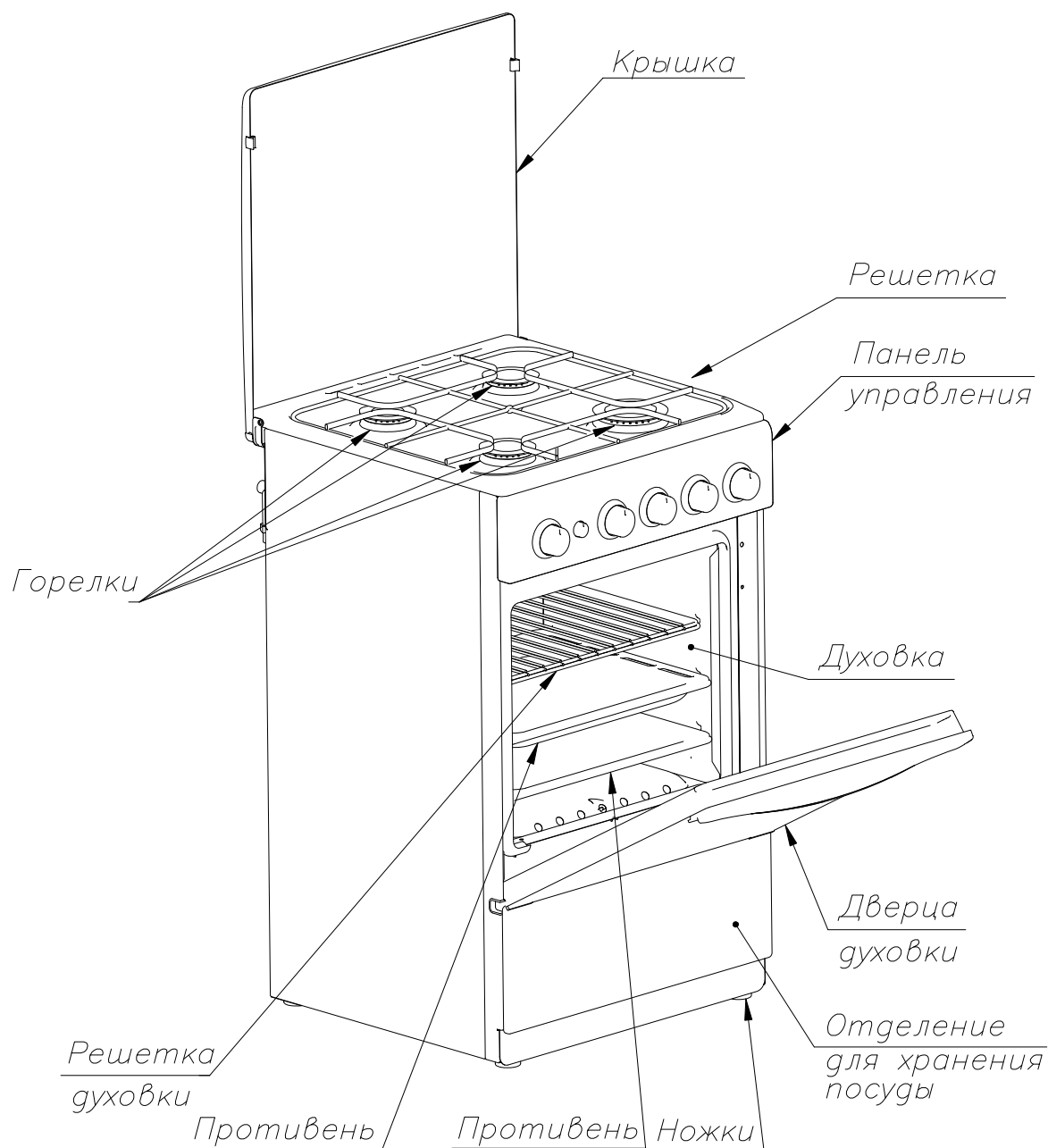


Рисунок 1 - Местоположение основных сборочных единиц плиты

3 Состав сборочных единиц плиты

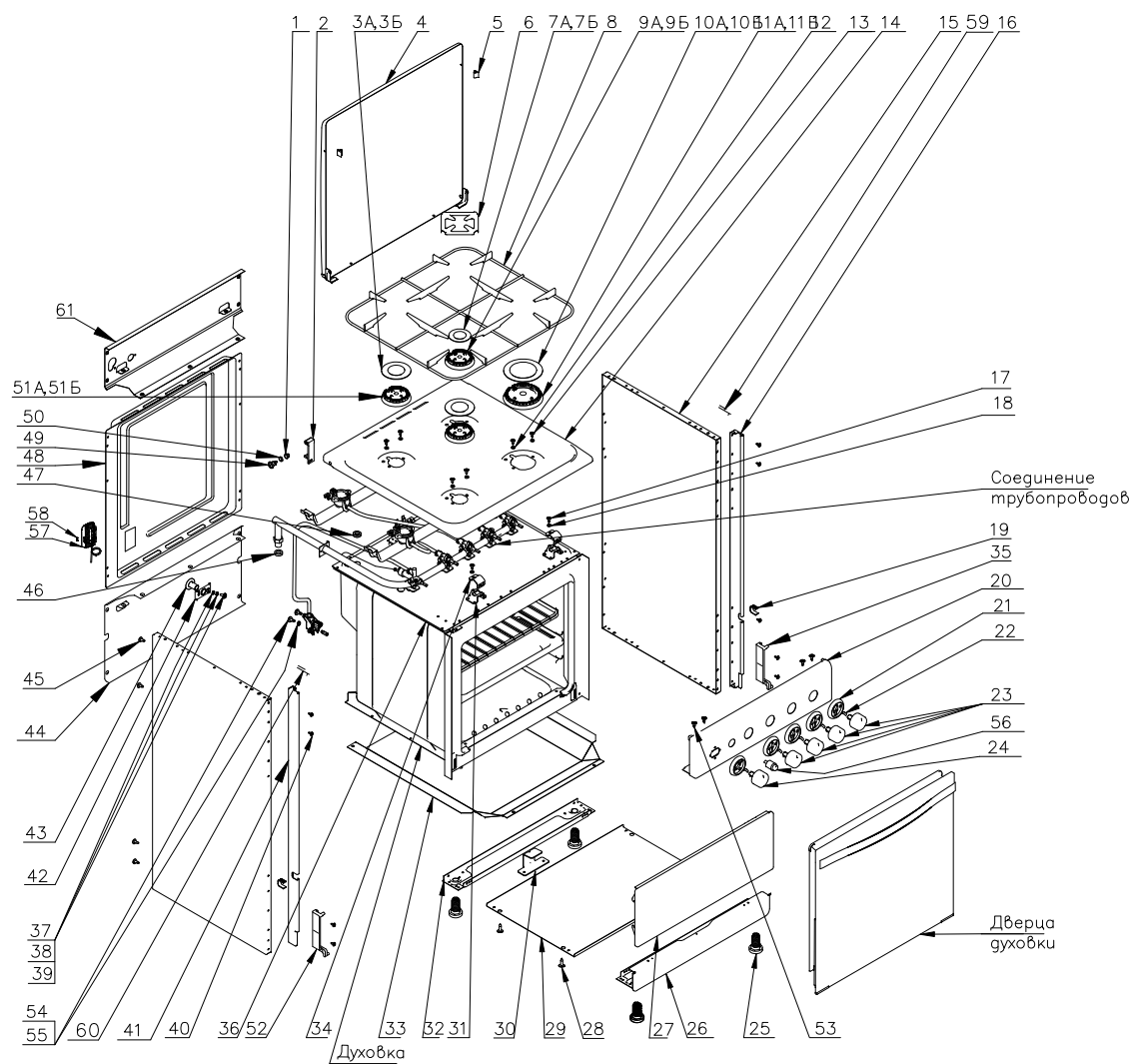


Рисунок 2 - Составные части плиты

Таблица 1 - Перечень сборочных единиц и деталей

Но- мер ри- сун-	Но- мер пози- ции	Код	Наименование	Коли- чес- тво	Примечание	З/ч
2	01	171641101000	ВТУЛКА	2		+
	02	175331101700	ФИКСАТОР	2		+
	03А	172345100200	КРЫШКА ГОРЕЛКИ	2		+
	03Б	190135130000	Крышка горелки 135.13-Е	2	Применяется совместно с 190136020000 Рассекатель пламени 136.02	+
	04	130173201901	Крышка	1	-00, -01, -02	+
	04	130173201904	Крышка	1	-03	+
	05	175373502100	ОПОРА	2		+
	06	174533101200	НАКЛАДКА	1	-00, -02, -03 Действует до 01.08.2011	+
	07А	172345100400	КРЫШКА ГОРЕЛКИ МАЛАЯ	1		+
	07Б	190135120000	Крышка горелки 135.12-Е	1	Применяется совместно с 190136010000 Рассекатель пламени 136.01	+
	08	130512100901	Решетка	1	-00, -02, -03 Действует до 01.08.2011	+
	08	130512101300	Решетка	1	-01	+
	09А	172365100200	НАСАДКА МАЛАЯ	1		+
	09Б	190136010000	Рассекатель пламени 136.01	1	Применяется совместно с 190135120000 Крышка горелки 135.12-Е	+
	10А	172345100300	КРЫШКА ГОРЕЛКИ БОЛЬШАЯ	1		+
10Б	190135140000	Крышка горелки 135.14-Е	1	Применяется совместно с 190136030000 Рассекатель пламени 136.03	+	
11А	172365100300	НАСАДКА БОЛЬШАЯ	1		+	
11Б	190136030000	Рассекатель пламени 136.03	1	Применяется совместно с 190135140000 Крышка горелки 135.14-Е	+	
12		Шайба С4.37 ГОСТ 6958-78	8			
13		Винт п/сфера, прессшайба, цинк М4х10 DIN 7983 PZ	8			
14	172523401701	ПОДДОН	1		+	
15	174511201700	СТЕНКА БОКОВАЯ	2		+	

Продолжение таблицы 1

Но- мер ри- сун-	Но- мер пози- ции	Код	Наименование	Коли- чес- тво	Примечание	З/ч
	16	174551101507	ПЛАНКА	1		+
	17		Винт В.М4-6gx16.58.016 ГОСТ 1491-80	2		
	18		Шайба С5.01.08кп.016 ГОСТ 11371-78	2		
	19	175366200900	ВСТАВКА	2		+
	20	130534304302	ПАНЕЛЬ	1	Действует до 01.07.2011	+
	20	174511205801	ПАНЕЛЬ	1		+
	21	175377200601	КОЛЬЦО	5		+
	22	174558100900	ПРУЖИНА	5		+
	23	175376400700	РУКОЯТКА	1	Действует до 01.07.2011	+
	23	175376400800	Рукоятка	1		+
	24	175376400702	РУКОЯТКА	4	Действует до 01.07.2011	+
	24	175376400802	Рукоятка	4		+
	25	171417100800	НОЖКА	4		+
	26	130542100100	ПОДИУМ	1		+
	27	130534302900	ДВЕРЦА НИЖНЯЯ	1		+
	28		Винт самонарезающий с полукруглой головкой и крестообразным шлицем 4,2x9,5 форма F DIN ISO 7049-90	4		
	29	130173202000	ДНИЩЕ	1		+
	30	174533101001	КРОНШТЕЙН	1		+
	31	174533100800	КРОНШТЕЙН	2		+
	32	174542302200	РЕЙКА	1		+
	33	130554600100	ЭКРАН ГОРЕЛКИ	1		+
	34	174542301500	ХОМУТ	2		+
	35	175331101901	ОПОРА ДВЕРЦЫ НИЖНЕЙ	1		+
	36	130111201900	ПЕРЕГОРОДКА ВЕРХНЯЯ	1		+
	37		Винт В.М4-6gx8.58.016 ГОСТ 1491-80	2		
	38		Шайба 4.65Г.016 ГОСТ 6402-70	2		
	39		Шайба С4.01.08кп.016 ГОСТ 10450-78	2		
	40		Саморез с полукруглой головкой, с прессшайбой, шлиц Ph2 4,2x14 DIN 968	10		
	41	174551101501	ПЛАНКА	1		+
	42	174533101100	ФЛАНЕЦ	1		+
	43	172511300700	ВТУЛКА	1		+
	44	174511202602	СТЕНКА ЗАДНЯЯ НИЖН.	1		+
	45		Саморез с полукруглой головкой, с прессшайбой, шлиц Ph2 4,2x14 DIN 968	48		
	46	110021000000	ФИЛЬТР	1		+
	47	175417500100	ВТУЛКА	2		+
	48	173561602301	КОЖУХ ЗАДНИЙ	1		+
	49		Саморез с полукруглой головкой, с прессшайбой, шлиц Ph2 4,2x16 DIN 968	2		
	50	175849101400	ШАЙБА	2		+

Продолжение таблицы 1

Но- мер ри- сун-	Но- мер пози- ции	Код	Наименование	Коли- чес- тво	Примечание	З/ч
	51А	172365100400	НАСАДКА	2		+
	51Б	190136020000	Рассекатель пламени 136.02	2	Применяется совместно с 190135130000 Крышка горелки 135.13-Е	+
	52	175331101900	ОПОРА ДВЕРЦЫ НИЖНЕЙ	1		+
	53		Винт 8ПС.906.095-02	4		
	54		Винт В.М4-6gx16.58.016 ГОСТ 1491-80	2		
	55		Шайба С4.01.08кп.016 ГОСТ 11371-78	2		
	56	150711300000	ПЕРЕКЛЮЧАТЕЛЬ КНОПОЧНЫЙ ПКн507-113	1		+
	57	112100000000	ПЕРЕКЛЮЧАТЕЛЬ КНОПОЧНЫЙ ПКн12-1	1	Действует до 24.12.2010	+
	58		Винт самонарезающий с полукруглой головкой и крестообразным шлицем 4,2x9,5 DIN ISO 7049-90	2		
	59	174535302301	КРОНШТЕЙН ПАНЕЛИ	1		+
	60	174535302300	КРОНШТЕЙН ПАНЕЛИ	1		+
	61	174511201502	СТЕНКА ЗАДНЯЯ ВЕРХ.	1		+

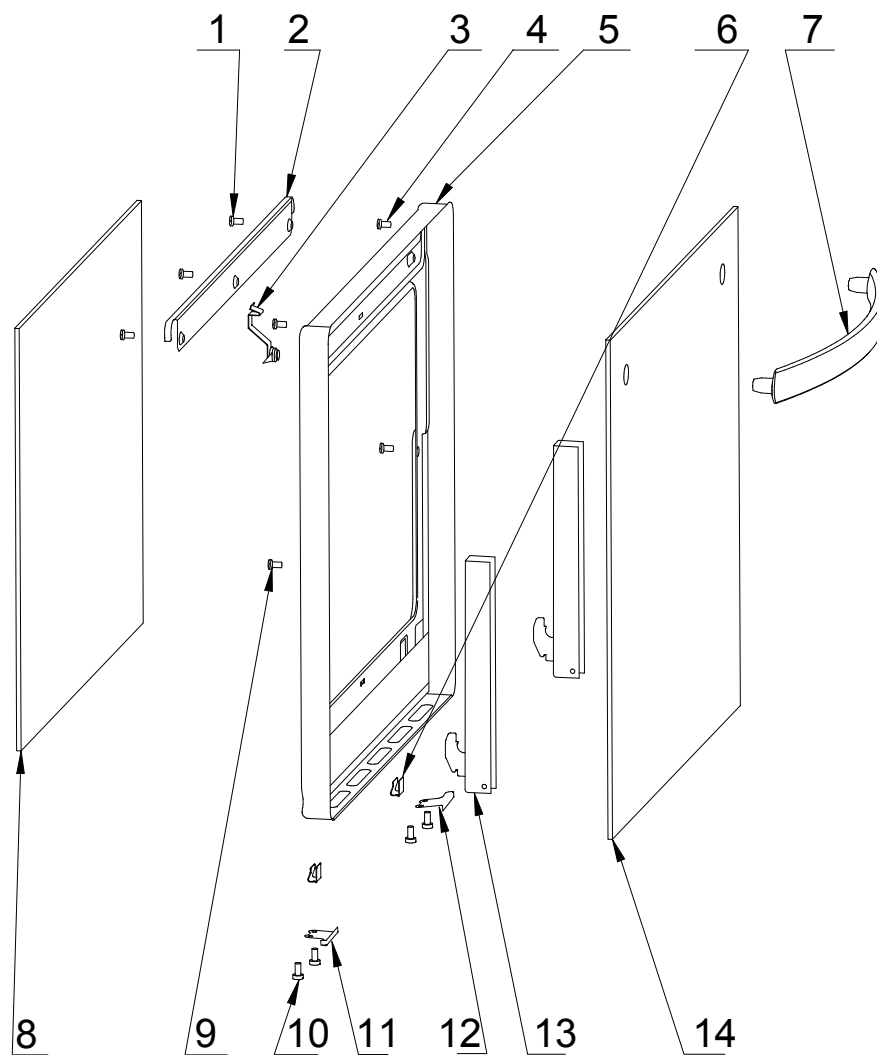


Рисунок 3 - Составные части дверцы духовки

Таблица 2 - Перечень сборочных единиц и деталей

Но- мер ри- сун-	Но- мер пози- ции	Код	Наименование	Коли- чес- тво	З/ч
3	01		ВИНТ самонарезающий с потайной головкой и крестообразным шлицем 4,2x9,5 DIN ISO 750-90	3	
	02	174551101900	ПЛАНКА	1	+
	03	168267301600	ИНДИКАТОР	1	+
	04		ВИНТ самонарезающий с потайной головкой и крестообразным шлицем 4,2x25 DIN ISO 750-90	2	
	05	174511202802	РАМКА ВНУТРЕННЯЯ	1	+
	06	175366100200	ЗАЩЕЛКА	2	+
	07	775373400600	РУЧКА-СКОБА	1	+
	08	175547100700	СТЕКЛО ВНУТРЕННЕЕ	1	+
	09		ВИНТ В.М5-6gx8.58.016 ГОСТ 17475-80	2	
	10		ВИНТ самонарезающий с полукруглой головкой и крестообразным шлицем 3,9x9,5 DIN ISO 7049-90	4	
	11	174533101502	КРОНШТЕЙН	1	+
	12	174533101503	КРОНШТЕЙН	1	+
	13	130413900100	ШАРНИР	2	+
	14	175547101500	СТЕКЛО НАРУЖНОЕ	1	+

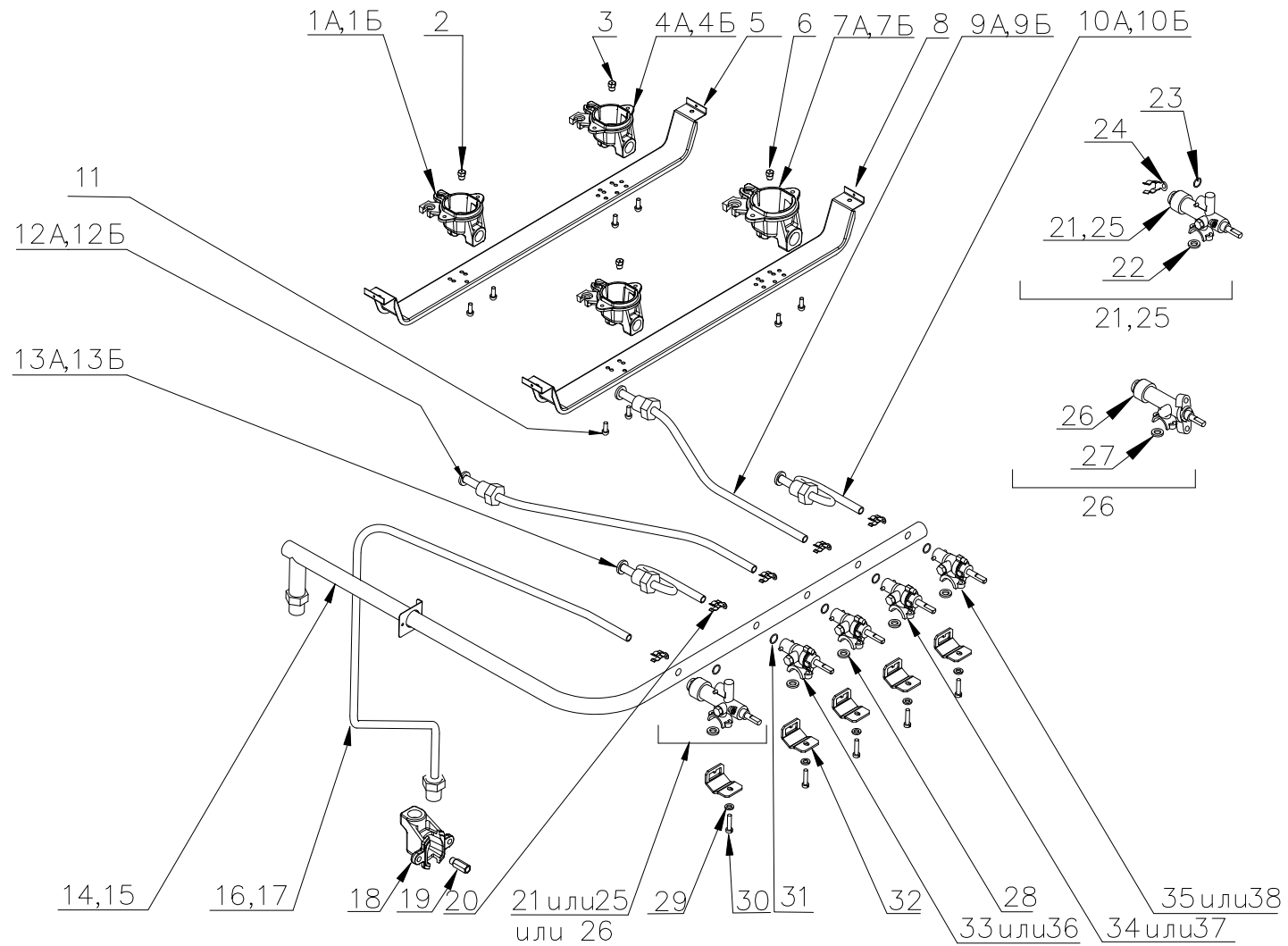


Рисунок 4 - Составные части соединения газопровода

Таблица 3 - Перечень сборочных единиц и деталей

Но- мер ри- сун-	Но- мер пози- ции	Код	Наименование	Коли- чес- тво	Примечание	З/ч
4	01А	172367400400	СМЕСИТЕЛЬ	2	Применяется совместно с 175312400300 СОПЛО	+
	01Б	190137320000	Держатель инжектора с инжектором 137.32	2		+
	02	175312700300	СОПЛО	2	Применяется совместно с 172367400400 СМЕСИТЕЛЬ	+
	03	175312700302	СОПЛО	1	Применяется совместно с 172367400200 СМЕСИТЕЛЬ МАЛЫЙ	+
	04А	172367400200	СМЕСИТЕЛЬ МАЛЫЙ	1	Применяется совместно с 175312700302 СОПЛО	+
	04Б	190137310000	Держатель инжектора с инжектором 137.31	1		+
	05	174542301703	РЕЙКА	1		+
	06	175312700301	СОПЛО	1	Применяется совместно с 172367400300 СМЕСИТЕЛЬ БОЛЬШОЙ	+
	07А	172367400300	СМЕСИТЕЛЬ БОЛЬШОЙ	1	Применяется совместно с 175312700301 СОПЛО	+
	07Б	190137330000	Держатель инжектора с инжектором 137.33	1		+
	08	174542301702	РЕЙКА	1		+
	09А	130261901001	ТРУБКА СБОРНАЯ	1	Применяется совместно с 190137310000 СМЕСИТЕЛЬ МАЛЫЙ	+
	09Б	130261901002	ТРУБКА СБОРНАЯ	1		+
	10А	130261900901	ТРУБКА СБОРНАЯ	1	Применяется совместно с 172367400300 СМЕСИТЕЛЬ БОЛЬШОЙ	+
10Б	130261900902	ТРУБКА СБОРНАЯ	1		+	
11		ШУРУП С3,8х9,5 по металлу п\сфера, цинк	8			
12А	130261901101	ТРУБКА СБОРНАЯ	1	Применяется совместно с 172367400400 СМЕСИТЕЛЬ	+	

Продолжение таблицы 3

Но- мер ри- сун-	Но- мер пози- ции	Код	Наименование	Коли- чес- тво	Примечание	З/л
	12Б	130261901102	ТРУБКА СБОРНАЯ	1		+
	13А	130261901201	ТРУБКА СБОРНАЯ	1	Применяется совместно с 172367400400 СМЕСИТЕЛЬ	+
	13Б	130261901202	ТРУБКА СБОРНАЯ	1		+
	14	130261900704	Труба сборная	1		+
	15		Труба сборная	1		
	16	130261902301	ТРУБКА СБОРНАЯ	1		+
	17	130261902304	ТРУБКА СБОРНАЯ	1		+
	18	172367400500	СМЕСИТЕЛЬ ДУХОВКИ	1		+
	19	175312700500	СОПЛО ДУХОВКИ	1		+
	20	121200000000	СКОБА ГМг.2.12	5		+
	21	110000000002	КРАН ГАЗОВЫЙ С АВТОМАТИКОЙ КОНТРОЛЯ ПЛАМЕНИ КГА-02-75	1		+
	22	120600000000	ПРОКЛАДКА ГМг2.06	2		+
	23	120700000000	КОЛЬЦО КРУГЛОЕ ГМг2.07	2		+
	24	121200000000	СКОБА ГМг.2.12	2		+
	25	110000000004	КРАН ГАЗОВЫЙ С АВТОМАТИКОЙ КОНТРОЛЯ ПЛАМЕНИ ГМ10.000.000-04	1		+
	26	141800000000	КРАН ГАЗОВЫЙ С АВТОМАТИКОЙ КОНТРОЛЯ ПЛАМЕНИ QS-418А	1		+
	27	110010000501	ПРОКЛАДКА ГМг1.00.100.005-01	1		+
	28	120600000000	ПРОКЛАДКА ГМг2.06	4		+
	29		ШАЙБА С4.01.08кп.016 ГОСТ 11371-78	5		
	30		ВИНТ В.М4-6gx18.58.016 ГОСТ 1491-80	5		
	31	120700000000	КОЛЬЦО КРУГЛОЕ ГМг2.07	4		+
	32	174542301800	ХОМУТ	5		+
	33	120004000000	КРАН ГАЗОВЫЙ ОЧАГОВЫЙ (с ВМП D0,49) ГМг2.00-04	2		+
	34	120005000000	КРАН ГАЗОВЫЙ ОЧАГОВЫЙ (с ВМП D0,41) ГМг2.00-05	1		+
	35	120003000000	КРАН ГАЗОВЫЙ ОЧАГОВЫЙ (с ВМП D0,65) ГМг2.00-03	1		+
	36	110649000000	КРАН ГАЗОВЫЙ (с ВМП D0,49) QS-106В-49	2	Применяется совместно с 190137320000 Держатель инжектора с инжектором 137.32	+
	37	110641000000	КРАН ГАЗОВЫЙ (с ВМП D0,41) QS-106В-41	1	Применяется совместно с 190137310000 Держатель инжектора с инжектором 137.31	+

Продолжение таблицы 3

Но- мер ри- сун-	Но- мер пози- ции	Код	Наименование	Коли- чес- тво	Примечание	З/ч
	38	110665000000	КРАН ГАЗОВЫЙ (с ВМП D0,65) QS-106В-65	1	Применяется совместно с 190137330000 Держатель инжектора с инжектором 137.33	+

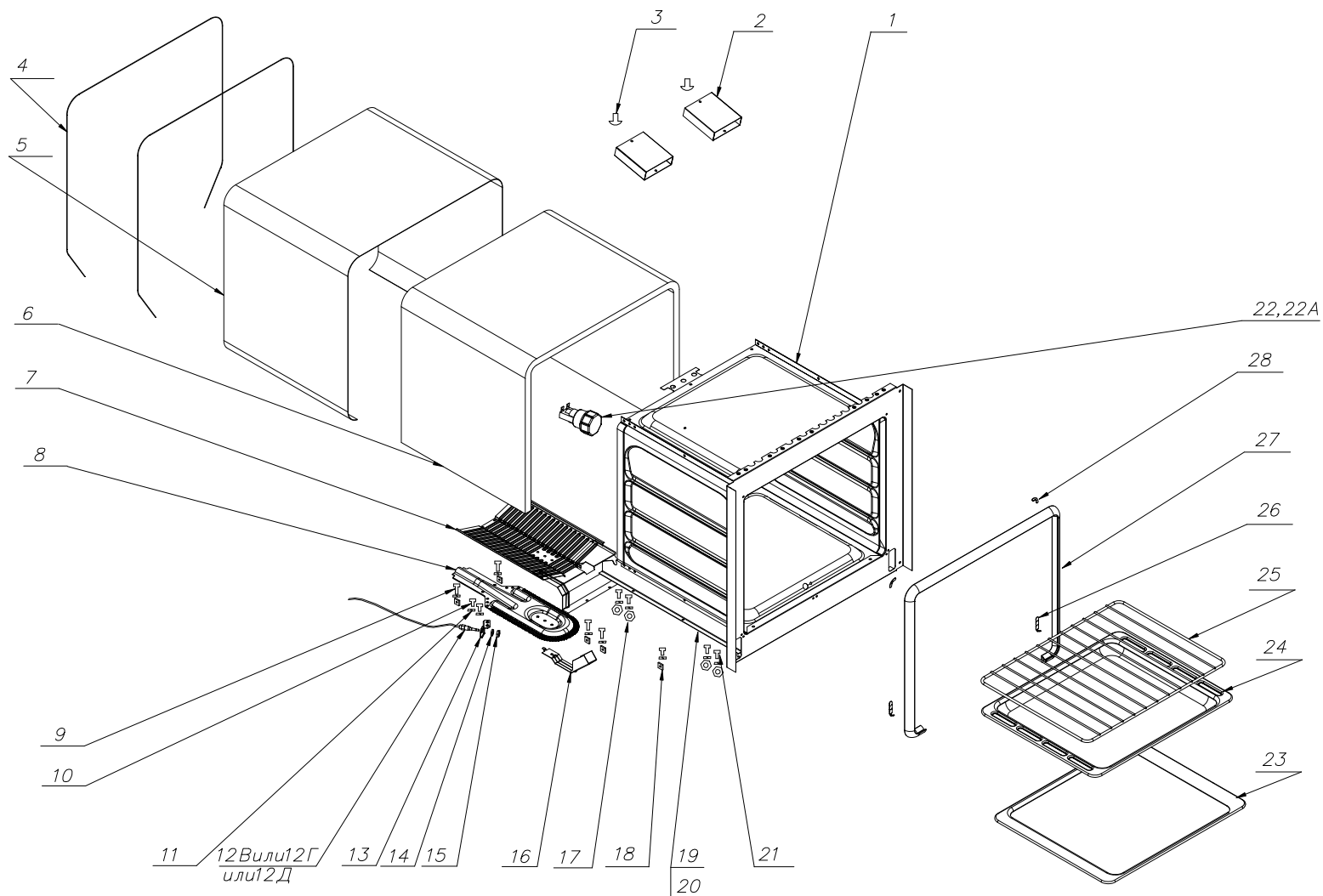


Рисунок 5 - Составные части духовки

Таблица 4 - Перечень сборочных единиц и деталей

Но- мер ри- сун-	Но- мер пози- ции	Код	Наименование	Коли- чес- тво	Примечание	З/ч
5	01	130515301901	ДУХОВКА ЭМАЛИРОВАННАЯ	1		+
	02	130242800100	ДЫМОХОД	2		+
	03		ЗАКЛЕПКА алюминиевая со стальным стержнем, с выпуклой шляпкой 4х6	2	Ф. ЕКТ	
	04	172311107500	ПРОВОЛОКА	2		+
	05	108092490200	ФОЛЬГА ДПРХМ 0.05х350х1200	1		+
	06	105328981001	КОМПЛЕКТ ТЕПЛОИЗОЛЯЦИИ 1200х350х20мм	1		+
	07	130554600200	ДЕФЛЕКТОР	1		+
	08	130261900500	ГОРЕЛКА ГАЗОВАЯ	1		+
	09		ВИНТ В.М4-6gx16.58.016 ГОСТ 1491- 80	4		
	10		ВИНТ В.М4-6gx8.58.016 ГОСТ 1491- 80	4		
	11		ШАЙБА 4.65Г.016 ГОСТ 6402-70	16		
	12В	151502410002	ТЕРМОПАРА 2515-024-100-02	1	Применяется совместно с 110000000002 КРАН ГАЗОВЫЙ С АВТОМАТИКО Й КОНТРОЛЯ ПЛАМЕНИ КГА-02-75	+
	12Г	151505110004	ТЕРМОПАРА С ГНЕЗДОМ И НАКОНЕЧНИКОМ 2515-051-100-04	1	Применяется совместно с 110000000004 КРАН ГАЗОВЫЙ С АВТОМАТИКО Й КОНТРОЛЯ ПЛАМЕНИ ГМ10.000.000- 04	+
	12Д	151505410004	ТЕРМОПАРА ДЛИНОЙ 1000мм ВК- 100-04	1	Применяется совместно с 141800000000 КРАН ГАЗОВЫЙ С АВТОМАТИКО Й КОНТРОЛЯ ПЛАМЕНИ QS- 418А	+
	13	174553200100	КРОНШТЕЙН	1		+
	14		ШАЙБА 8.65Г.016 ГОСТ 6402-70	1		
	15	175841200100	ГАЙКА	1		+
	16	174531202500	КРОНШТЕЙН РОЗЖИГА	1		+
	17		ГАЙКА М4-6Н.5.016 ГОСТ 5915-70	8		
	18	175843100400	ГАЙКА	6		+
19	174522201000	БОКОВИНА	1		+	
20	174522201001	БОКОВИНА	1		+	

Продолжение таблицы 4

Но- мер ри- сун-	Но- мер пози- ции	Код	Наименование	Коли- чес- тво	Примечание	З/Л
	21		ВИНТ В.М4-6gx10.58.016 ГОСТ 1491-80	8		
	22	155500000000	ПАТРОН ПОДСВЕТКИ ДУХОВКИ X555 с лампой 15Вт	1		+
	22А	155500000022	ЛАМПА НАКАЛИВАНИЯ ДЛЯ ДУХОВКИ PHILIPS T22,15W,E14,230-240V, 300С	1	Входит в состав патрона подсветки духовки 155500000000 См. доп. замены	+
	23	173541100300	ПРОТИВЕНЬ	1		+
	24	173541100201	ПРОТИВЕНЬ	1		+
	25	102000000000	РЕШЕТКА ДУХОВКИ G02 (фирма"Viktor Kasch")	1	Ф. Viktor Kasch	+
	26	174524100400	СКОБА	2		+
	27	175411400900	ПРОКЛАДКА РЕЗИНОВАЯ	1		+
	28	174524100800	СКОБА	2		+

4 Алфавитный указатель

Перечень сборочных единиц и деталей, расположенных в алфавитном порядке, указан в таблице 5.

Таблица 5

Код	Наименование	Номер рисунка	Номер позиции	З/ч
174522201000	БОКОВИНА	5	19	+
174522201001	БОКОВИНА	5	20	+
-	ВИНТ В.М4-6gx10.58.016 ГОСТ 1491-80	5	21	
-	ВИНТ В.М4-6gx16.58.016 ГОСТ 1491-80	5	09	
-	ВИНТ В.М4-6gx18.58.016 ГОСТ 1491-80	4	30	
-	ВИНТ В.М4-6gx8.58.016 ГОСТ 1491-80	5	10	
-	ВИНТ В.М5-6gx8.58.016 ГОСТ 17475-80	3	09	
-	ВИНТ самонарезающий с полукруглой головкой и крестообразным шлицем 3,9x9,5 DIN ISO 7049-90	3	10	
-	ВИНТ самонарезающий с потайной головкой и крестообразным шлицем 4,2x25 DIN ISO 750-90	3	04	
-	ВИНТ самонарезающий с потайной головкой и крестообразным шлицем 4,2x9,5 DIN ISO 750-90	3	01	
175366200900	ВСТАВКА	2	19	+
171641101000	ВТУЛКА	2	01	+
172511300700	ВТУЛКА	2	43	+
175417500100	ВТУЛКА	2	47	+
-	Винт 8ПС.906.095-02	2	53	
-	Винт В.М4-6gx16.58.016 ГОСТ 1491-80	2	17	
-	Винт В.М4-6gx16.58.016 ГОСТ 1491-80	2	54	
-	Винт В.М4-6gx8.58.016 ГОСТ 1491-80	2	37	
-	Винт п/сфера, прессшайба, цинк М4х10 DIN 7983 PZ	2	13	
-	Винт самонарезающий с полукруглой головкой и крестообразным шлицем 4,2x9,5 DIN ISO 7049-90	2	58	
-	Винт самонарезающий с полукруглой головкой и крестообразным шлицем 4,2x9,5 форма F DIN ISO 7049-90	2	28	
175841200100	ГАЙКА	5	15	+
175843100400	ГАЙКА	5	18	+
-	ГАЙКА М4-6Н.5.016 ГОСТ 5915-70	5	17	
130261900500	ГОРЕЛКА ГАЗОВАЯ	5	08	+
130534302900	ДВЕРЦА НИЖНЯЯ	2	27	+
130554600200	ДЕФЛЕКТОР	5	07	+
130173202000	ДНИЩЕ	2	29	+
130515301901	ДУХОВКА ЭМАЛИРОВАННАЯ	5	01	+
130242800100	ДЫМОХОД	5	02	+
190137310000	Держатель инжектора с инжектором 137.31	4	04Б	+
190137320000	Держатель инжектора с инжектором 137.32	4	01Б	+
190137330000	Держатель инжектора с инжектором 137.33	4	07Б	+
-	ЗАКЛЕПКА алюминиевая со стальным стержнем, с выпуклой шляпкой 4x6	5	03	
175366100200	ЗАЩЕЛКА	3	06	+
168267301600	ИНДИКАТОР	3	03	+
173561602301	КОЖУХ ЗАДНИЙ	2	48	+
175377200601	КОЛЬЦО	2	21	+

Продолжение таблицы 5

Код	Наименование	Номер рисунка	Номер позиции	З/ч
120700000000	КОЛЬЦО КРУГЛОЕ ГMr2.07	4	23	+
120700000000	КОЛЬЦО КРУГЛОЕ ГMr2.07	4	31	+
105328981001	КОМПЛЕКТ ТЕПЛОИЗОЛЯЦИИ 1200x350x20мм	5	06	+
110641000000	КРАН ГАЗОВЫЙ (с ВМП D0,41) QS-106B-41	4	37	+
110649000000	КРАН ГАЗОВЫЙ (с ВМП D0,49) QS-106B-49	4	36	+
110665000000	КРАН ГАЗОВЫЙ (с ВМП D0,65) QS-106B-65	4	38	+
120005000000	КРАН ГАЗОВЫЙ ОЧАГОВЫЙ (с ВМП D0,41) ГMr2.00-05	4	34	+
120004000000	КРАН ГАЗОВЫЙ ОЧАГОВЫЙ (с ВМП D0,49) ГMr2.00-04	4	33	+
120003000000	КРАН ГАЗОВЫЙ ОЧАГОВЫЙ (с ВМП D0,65) ГMr2.00-03	4	35	+
141800000000	КРАН ГАЗОВЫЙ С АВТОМАТИКОЙ КОНТРОЛЯ ПЛАМЕНИ QS-418A	4	26	+
110000000004	КРАН ГАЗОВЫЙ С АВТОМАТИКОЙ КОНТРОЛЯ ПЛАМЕНИ ГM10.000.000-04	4	25	+
110000000002	КРАН ГАЗОВЫЙ С АВТОМАТИКОЙ КОНТРОЛЯ ПЛАМЕНИ КГА-02-75	4	21	+
174533101001	КРОНШТЕЙН	2	30	+
174533100800	КРОНШТЕЙН	2	31	+
174533101502	КРОНШТЕЙН	3	11	+
174533101503	КРОНШТЕЙН	3	12	+
174553200100	КРОНШТЕЙН	5	13	+
174535302301	КРОНШТЕЙН ПАНЕЛИ	2	59	+
174535302300	КРОНШТЕЙН ПАНЕЛИ	2	60	+
174531202500	КРОНШТЕЙН РОЗЖИГА	5	16	+
172345100200	КРЫШКА ГОРЕЛКИ	2	03A	+
172345100300	КРЫШКА ГОРЕЛКИ БОЛЬШАЯ	2	10A	+
172345100400	КРЫШКА ГОРЕЛКИ МАЛАЯ	2	07A	+
130173201901	Крышка	2	04	+
130173201904	Крышка	2	04	+
190135120000	Крышка горелки 135.12-Е	2	07Б	+
190135130000	Крышка горелки 135.13-Е	2	03Б	+
190135140000	Крышка горелки 135.14-Е	2	10Б	+
155500000022	ЛАМПА НАКАЛИВАНИЯ ДЛЯ ДУХОВКИ PHILIPS T22,15W,E14,230-240V, 300C	5	22A	+
174533101200	НАКЛАДКА	2	06	+
172365100400	НАСАДКА	2	51A	+
172365100300	НАСАДКА БОЛЬШАЯ	2	11A	+
172365100200	НАСАДКА МАЛАЯ	2	09A	+
171417100800	НОЖКА	2	25	+
175373502100	ОПОРА	2	05	+
175331101901	ОПОРА ДВЕРЦЫ НИЖНЕЙ	2	35	+
175331101900	ОПОРА ДВЕРЦЫ НИЖНЕЙ	2	52	+
130534304302	ПАНЕЛЬ	2	20	+
174511205801	ПАНЕЛЬ	2	20	+
155500000000	ПАТРОН ПОДСВЕТКИ ДУХОВКИ X555 с лампой 15Вт	5	22	+
130111201900	ПЕРЕГОРОДКА ВЕРХНЯЯ	2	36	+
112100000000	ПЕРЕКЛЮЧАТЕЛЬ КНОПОЧНЫЙ ПКн12-1	2	57	+
150711300000	ПЕРЕКЛЮЧАТЕЛЬ КНОПОЧНЫЙ ПКн507-113	2	56	+
174551101507	ПЛАНКА	2	16	+

Продолжение таблицы 5

Код	Наименование	Номер рисунка	Номер позиции	3/ч
174551101501	ПЛАНКА	2	41	+
174551101900	ПЛАНКА	3	02	+
172523401701	ПОДДОН	2	14	+
130542100100	ПОДИУМ	2	26	+
172311107500	ПРОВОЛОКА	5	04	+
110010000501	ПРОКЛАДКА ГМг1.00.100.005-01	4	27	+
120600000000	ПРОКЛАДКА ГМг2.06	4	22	+
120600000000	ПРОКЛАДКА ГМг2.06	4	28	+
175411400900	ПРОКЛАДКА РЕЗИНОВАЯ	5	27	+
173541100300	ПРОТИВЕНЬ	5	23	+
173541100201	ПРОТИВЕНЬ	5	24	+
174558100900	ПРУЖИНА	2	22	+
174511202802	РАМКА ВНУТРЕННЯЯ	3	05	+
174542302200	РЕЙКА	2	32	+
174542301703	РЕЙКА	4	05	+
174542301702	РЕЙКА	4	08	+
102000000000	РЕШЕТКА ДУХОВКИ G02 (фирма"Viktor Kasch")	5	25	+
175376400700	РУКОЯТКА	2	23	+
175376400702	РУКОЯТКА	2	24	+
775373400600	РУЧКА-СКОБА	3	07	+
190136010000	Рассекатель пламени 136.01	2	09Б	+
190136020000	Рассекатель пламени 136.02	2	51Б	+
190136030000	Рассекатель пламени 136.03	2	11Б	+
130512100901	Решетка	2	08	+
130512101300	Решетка	2	08	+
175376400800	Рукоятка	2	23	+
175376400802	Рукоятка	2	24	+
174524100400	СКОБА	5	26	+
174524100800	СКОБА	5	28	+
121200000000	СКОБА ГМг.2.12	4	20	+
121200000000	СКОБА ГМг.2.12	4	24	+
172367400400	СМЕСИТЕЛЬ	4	01А	+
172367400300	СМЕСИТЕЛЬ БОЛЬШОЙ	4	07А	+
172367400500	СМЕСИТЕЛЬ ДУХОВКИ	4	18	+
172367400200	СМЕСИТЕЛЬ МАЛЫЙ	4	04А	+
175312700300	СОПЛО	4	02	+
175312700302	СОПЛО	4	03	+
175312700301	СОПЛО	4	06	+
175312700500	СОПЛО ДУХОВКИ	4	19	+
175547100700	СТЕКЛО ВНУТРЕННЕЕ	3	08	+
175547101500	СТЕКЛО НАРУЖНОЕ	3	14	+
174511201700	СТЕНКА БОКОВАЯ	2	15	+
174511201502	СТЕНКА ЗАДНЯЯ ВЕРХ.	2	61	+
174511202602	СТЕНКА ЗАДНЯЯ НИЖН.	2	44	+
-	Саморез с полукруглой головкой, с прессшайбой, шлиц Ph2 4,2x14 DIN 968	2	40	
-	Саморез с полукруглой головкой, с прессшайбой, шлиц Ph2 4,2x14 DIN 968	2	45	
-	Саморез с полукруглой головкой, с прессшайбой, шлиц Ph2 4,2x16 DIN 968	2	49	
151502410002	ТЕРМОПАРА 2515-024-100-02	5	12В	+
151505410004	ТЕРМОПАРА ДЛИНОЙ 1000мм VK-100-04	5	12Д	+

Продолжение таблицы 5

Код	Наименование	Номер рисунка	Номер позиции	З/ч
151505110004	ТЕРМОПАРА С ГНЕЗДОМ И НАКОНЕЧНИКОМ 2515-051-100-04	5	12Г	+
130261901001	ТРУБКА СБОРНАЯ	4	09А	+
130261901002	ТРУБКА СБОРНАЯ	4	09Б	+
130261900901	ТРУБКА СБОРНАЯ	4	10А	+
130261900902	ТРУБКА СБОРНАЯ	4	10Б	+
130261901101	ТРУБКА СБОРНАЯ	4	12А	+
130261901102	ТРУБКА СБОРНАЯ	4	12Б	+
130261901201	ТРУБКА СБОРНАЯ	4	13А	+
130261901202	ТРУБКА СБОРНАЯ	4	13Б	+
130261902301	ТРУБКА СБОРНАЯ	4	16	+
130261902304	ТРУБКА СБОРНАЯ	4	17	+
130261900704	Труба сборная	4	14	+
-	Труба сборная	4	15	
175331101700	ФИКСАТОР	2	02	+
110021000000	ФИЛЬТР	2	46	+
174533101100	ФЛАНЕЦ	2	42	+
108092490200	ФОЛЬГА ДПРХМ 0.05x350x1200	5	05	+
174542301500	ХОМУТ	2	34	+
174542301800	ХОМУТ	4	32	+
175849101400	ШАЙБА	2	50	+
-	ШАЙБА 4.65Г.016 ГОСТ 6402-70	5	11	
-	ШАЙБА 8.65Г.016 ГОСТ 6402-70	5	14	
-	ШАЙБА С4.01.08кп.016 ГОСТ 11371-78	4	29	
130413900100	ШАРНИР	3	13	+
-	ШУРУП С3,8x9,5 по металлу п\сфера, цинк	4	11	
-	Шайба 4.65Г.016 ГОСТ 6402-70	2	38	
-	Шайба С4.01.08кп.016 ГОСТ 10450-78	2	39	
-	Шайба С4.01.08кп.016 ГОСТ 11371-78	2	55	
-	Шайба С4.37 ГОСТ 6958-78	2	12	
-	Шайба С5.01.08кп.016 ГОСТ 11371-78	2	18	
130554600100	ЭКРАН ГОРЕЛКИ	2	33	+

Приложение А

Схема электрическая принципиальная

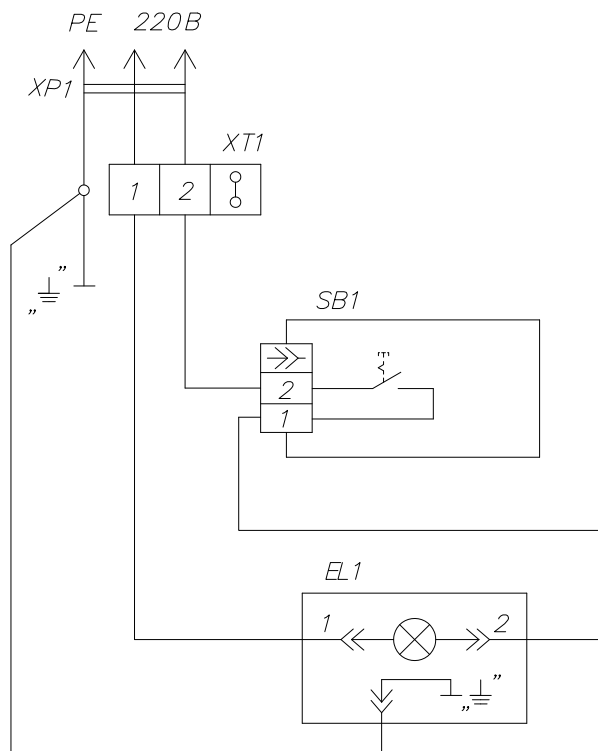


Таблица А1

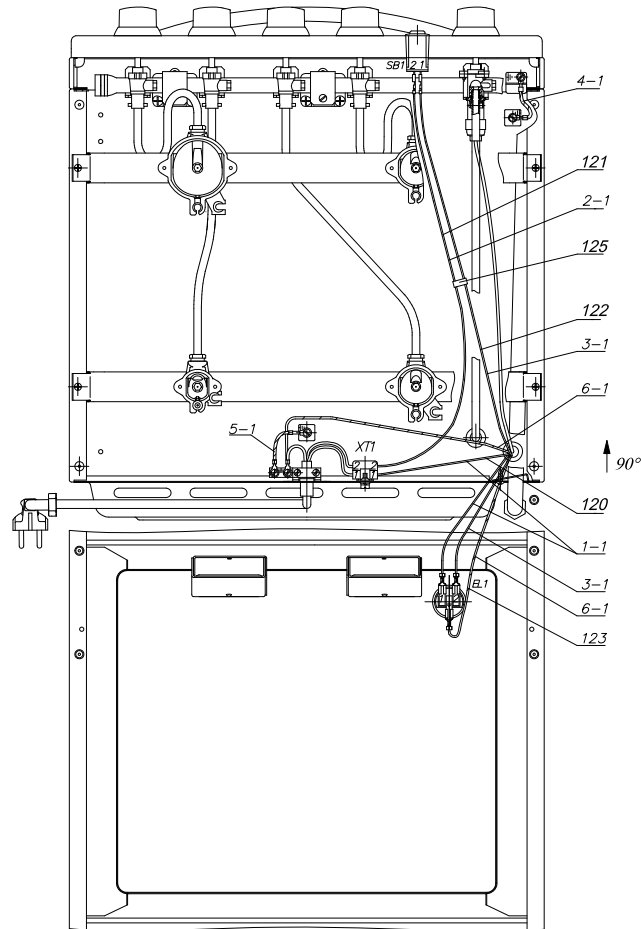
Поз. обознач.	Наименование	Кол.	Примечание
XP1	Вилка шнура	1	
XT1	Зажим наборный 168722500800	1	
SB1	См. таблицу А2		
EL1	Патрон подсветки духовки X555 с лампой 15 Вт	1	Xiamen Walklong Electrical Kumay

Таблица А2

Обозначение плиты	SB1	Цвет	Кол.
133224302400	Переключатель кнопочный ПКн12-1 ТУ РБ 07548346.012-97	белый	1
133224302401	Переключатель кнопочный ПКн12-3 ТУ РБ 07548346.012-97	коричневый	1

Перечень элементов указан в таблицах А1, А2.
Рисунок А.1 – Схема электрическая принципиальная

Приложение Б
Электромонтажный чертёж



Соединения проводников указаны в таблице Б.1.
Рисунок Б.1 – Электромонтажный чертёж плиты

Таблица Б.1

Проводник	Поз.	Откуда идет	Куда поступает	Примечание
	120	<u>Соединение проводное 168561212600</u>		
1-1		XT1:1	HL1:1	
	121	<u>Соединение проводное 168561212601</u>		
2-1		XT1:2	SB1:2	
	122	<u>Соединение проводное 168561212700</u>		
3-1		SB1:1	HL1:2	
		<u>Соединение заземляющее 168561209501</u>		
4-1		Корпус панели управления	Корпус перегородки верхней	
		<u>Соединение заземляющее 168561209500</u>		
5-1		Корпус стенки задней со шнуром	Корпус перегородки верхней	
		<u>Соединение заземляющее 168561214000</u>		
6-1	123	Корпус стенки задней со шнуром	Корпус лампы EL1	
Примечание – Маркировка элементов и позиционные обозначения элементов показаны условно				

Приложение В

Инструкция по ремонту ИБШМ.332243.024 ИСР

1. Общие указания

Данный документ является инструкцией по ремонту изделия «Плита газовая 2102 СТБ 1757-2007».

Основные параметры плиты приведены в таблице 1.

Таблица 1 – Основные параметры плиты

Наименование параметра	Значение параметра
Присоединительная резьба газопровода	G 1/2"
Номинальное напряжение, В	220
Род тока	переменный
Духовка	газовая
Мощность духовки, кВт	2,1
Класс электробезопасности	I
Диапазон температур работы духовки, 0С	135-270
Общий объём духовки, дм ³	43
Габаритные размеры (ширина x глубина x высота до рабочего стола), см, не более	50 x 52 x 85
Масса, кг, не более	30
Срок службы, годы	10

Исполнение плиты по типу применяемых газов – И2Н3В/Р.

Используется природный газ G20 (метан) ГОСТ 5542-87 с давлением $13_{-6,5}^{+5,0}$ мбар или сжиженный газ G30 (пропан-бутан) ГОСТ 20448-90 с давлением (30 ± 5) мбар.

При переводе плиты с природного на сжиженный газ производится замена сопел горелок и винтов малого пламени (ВМП) кранов в соответствии с таблицей 2.

Таблица 2 – Характеристики горелок, сопел и ВМП.

Горелка		Природный газ ном. давл. 13 мбар				Сжиженный газ ном. давл. 30 мбар			
		Q _n , кВт	Q _{min} , кВт	сопло	ВМП	Q _n , кВт	Q _{min} , кВт	сопло	ВМП
Рабочий стол	быстрая (передняя правая)	2,7	0,7	135	65	2,6	0,7	87	49
	полубыстрая (левая передняя и задняя)	1,6	0,4	105	49	1,5	0,4	70	36
	вспомогательная (задняя правая)	0,9	0,3	76	41	0,9	0,3	56	29
Духовка	основная	2,1	0,86	122	75	2,0	0,86	82	45
Номинальная мощность плиты, кВт		8,9				8,5			
Максимальный расход газа		858 л/ч				655 г/ч			

где Q_n – номинальная тепловая мощность горелки;

Q_{min} – тепловая мощность горелки в положении крана на символе «Малое пламя».

В графах «сопло» и «ВМП» указана маркировка, которая соответствует диаметру сопла и винта малого пламени в мм, умноженному на 100.

2. Меры безопасности

Внимание! Все работы по ремонту и чистке плиты производить, только отключив её от электросети и перекрыв общий кран на газовом стояке.

Категорически запрещается искать утечки газа при помощи спичек и другого открытого огня.

Лица, производящие ремонт плиты должны иметь квалификационную группу по технике безопасности при работе на электроустановках не ниже II.

Требования к персоналу по газовой аппаратуре согласно существующим нормам.

3. Указания по техобслуживанию

Электрооборудование газовой плиты периодическому обслуживанию не подлежит.

Газовое оборудование подлежит техническому обслуживанию согласно существующим нормам.

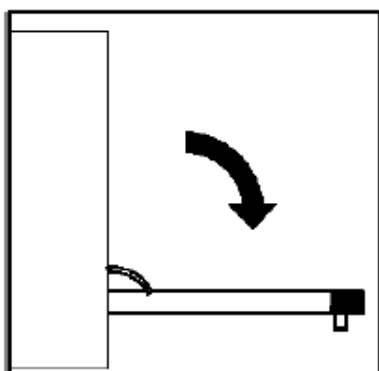
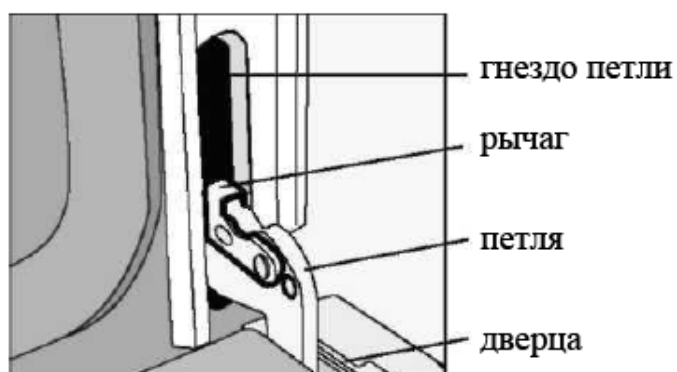
Установка и монтаж плиты согласно руководству по эксплуатации.

4. Рекомендации по замене узлов и деталей изделия «Плита газовая 2102»

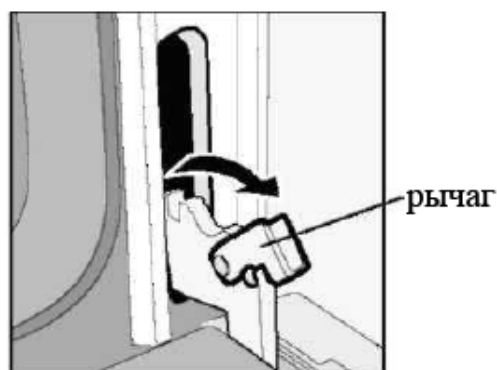
4.1 Замена стекол дверцы духовки и ручки-скобы.

демонтировать дверцу духовки (см. рис. 1).;

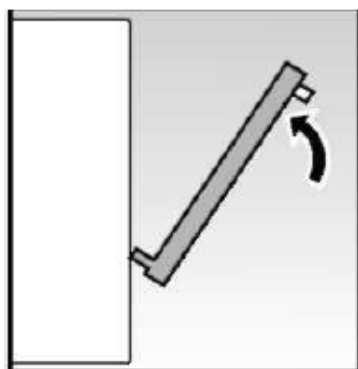
нажав на защёлку (1) сверху вынуть её из дверцы;
вынуть внутреннее стекло (2);
открутить шурупы по металлу (3) из рамки внутренней (4) (см. рис.2);
вынуть ручку-скобу (5) и наружное стекло (6);
сборку дверцы духовки производить в обратном порядке.



1) Открыть дверцу до упора.



2) Повернуть рычаги, расположенные с двух сторон дверцы, на себя до упора.



3) Закрыть дверцу до упора рычагов в пазы дверцы.



4) Приподнять дверцу вверх, взявшись за боковые поверхности, и извлечь петли из гнезд.

Рисунок 1 – Демонтаж дверцы духовки

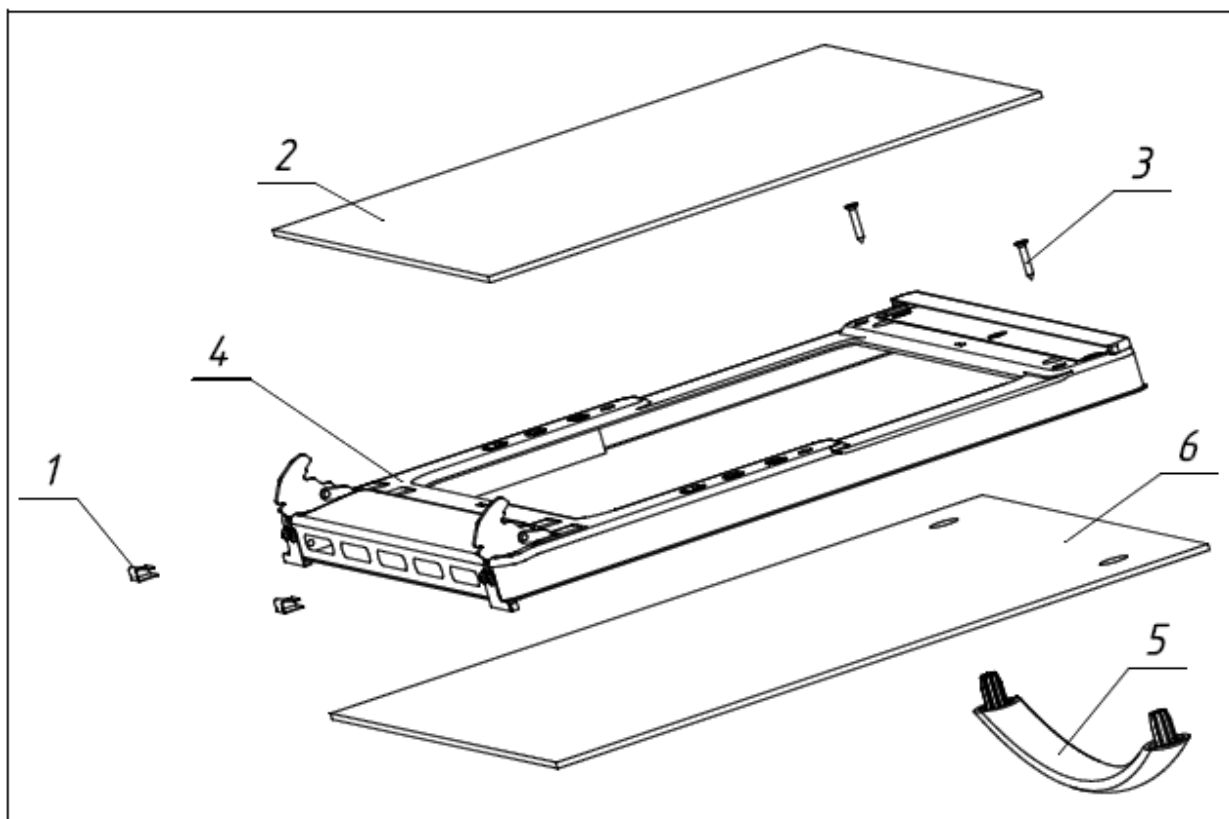
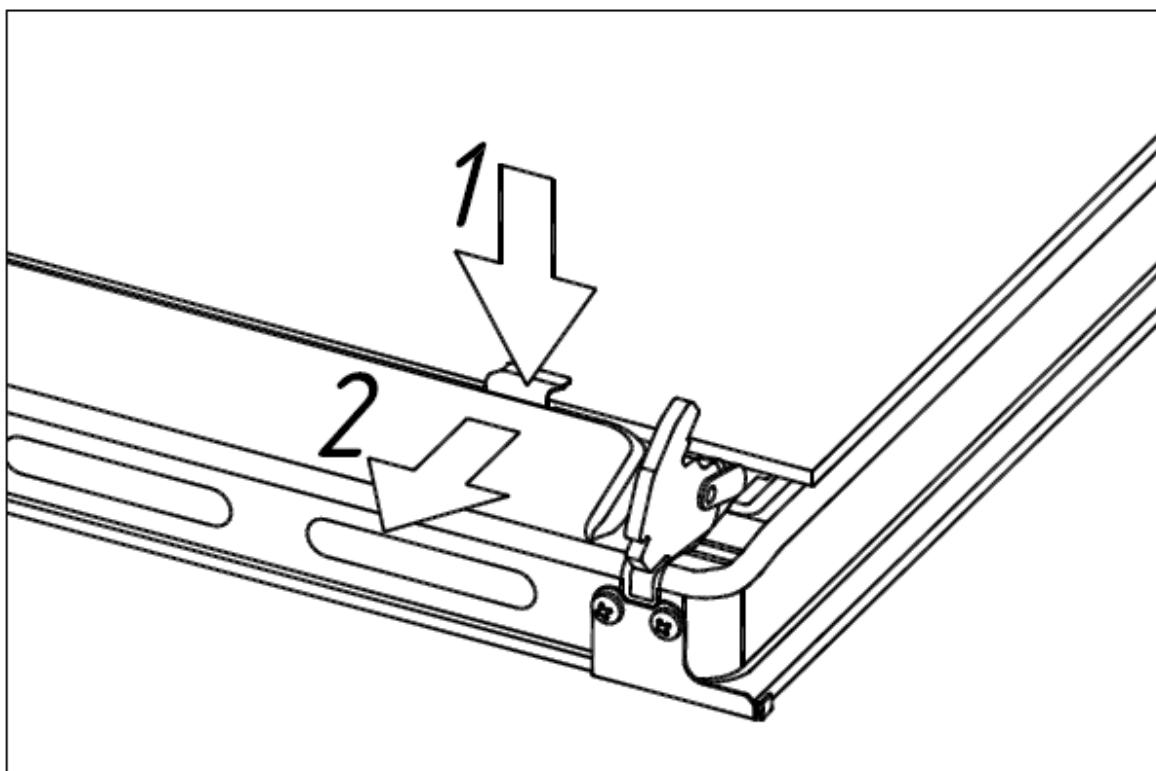


Рисунок 2 – Замена стекол дверцы духовки и ручки-скобы

Внимание! При удалении осколков стёкол во избежание травм соблюдать осторожность.

4.2 Настройка плиты на различные типы газа

Для того чтобы подготовить плиту к работе с другим типом газа, необходимо заменить сопла в горелках и винты малого пламени (ВМП) в кранах плиты (табл. 2).

4.2.1 Замена сопел горелок стола (рисунки 3 и 4).

снять решётку (8) с поддона плиты, а также крышки горелок (9) и вынуть насадки (10);

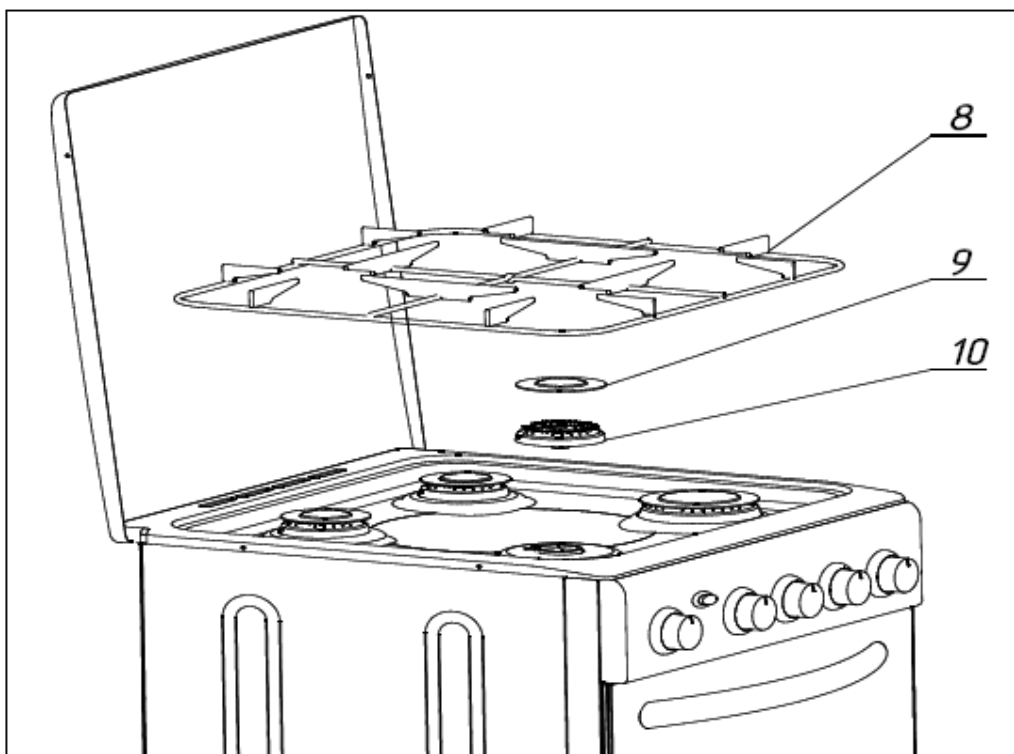


Рисунок 3 – Подготовка плиты к замене сопла.

с помощью семимиллиметрового торцевого ключа выкрутить сопла (11) и заменить их соплами для нового типа газа (см. табл. 2 «Характеристики горелок, сопел и ВМП»).

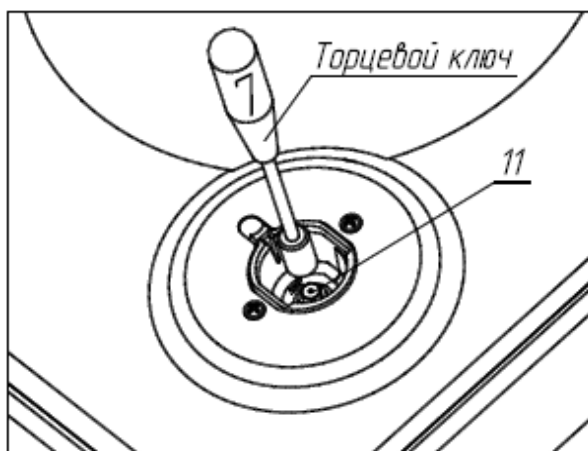


Рисунок 4 – Замена сопла в горелке

4.2.2 Замена сопла горелки духовки (рисунок 5).

Предварительно необходимо снять кожух задний (см. рис.9).

отвёрткой отвинтить винты (12) – 2 шт., крепящие смеситель духовки к задней стенке;

отогнуть трубку со смесителем духовки на 20-25 см;

с помощью семимиллиметрового торцевого ключа выкрутить сопло духовки (13) и заменить его на сопло для нового типа газа (см. табл. 2 «Характеристики горелок, сопел и ВМП»);

собрать все детали газовой плиты в обратном порядке.

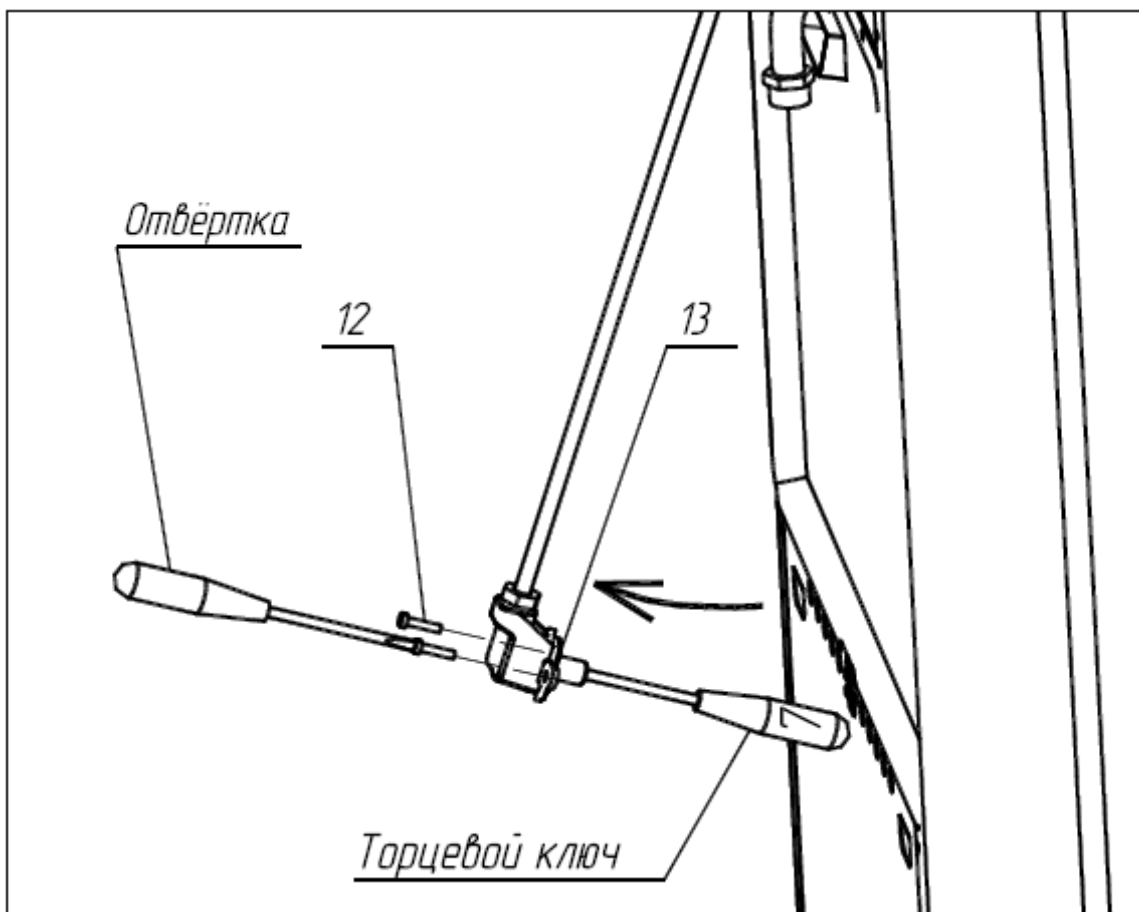


Рисунок 5 – Замена сопла духовки

4.2.3 Замена и регулировка винта малого пламени на кранах горелок стола и духовки (рисунок 6).

– снять решётку (8) с поддона плиты, а также крышки горелок (9) и вынуть насадки (10) (см. рис. 3);

– отвинтить винты (14) – 8 шт. и снять поддон с крышкой с плиты;

– гаечным ключом (рисунок 6, вариант А) (зев ключа 9 мм) отвинтить винты малого пламени (16) с кранов и заменить их ВМП для нового типа газа (см. табл. 2 «Характеристики горелок, сопел и ВМП»);

– закрутить новые ВМП полностью до упора;

Для регулирования ВМП (рисунок 6, вариант Б), в кранах, имеющих отверстие в валу крана, необходимо перевести ручку крана в положение «малое пламя», снять рукоятку и отверткой, вставленной в шлиц ВМП через отверстие в валу, удерживая вал от поворота и вращая ВМП, в направлении закручивания, добиться минимального, но устойчивого пламени горелки (длина пламени должна составлять 4...6 мм). Правильность настройки проверяется быстрым поворотом ручки крана из положения «максимальное пламя» в положение «малое пламя». Пламя при этом не должно гаснуть.

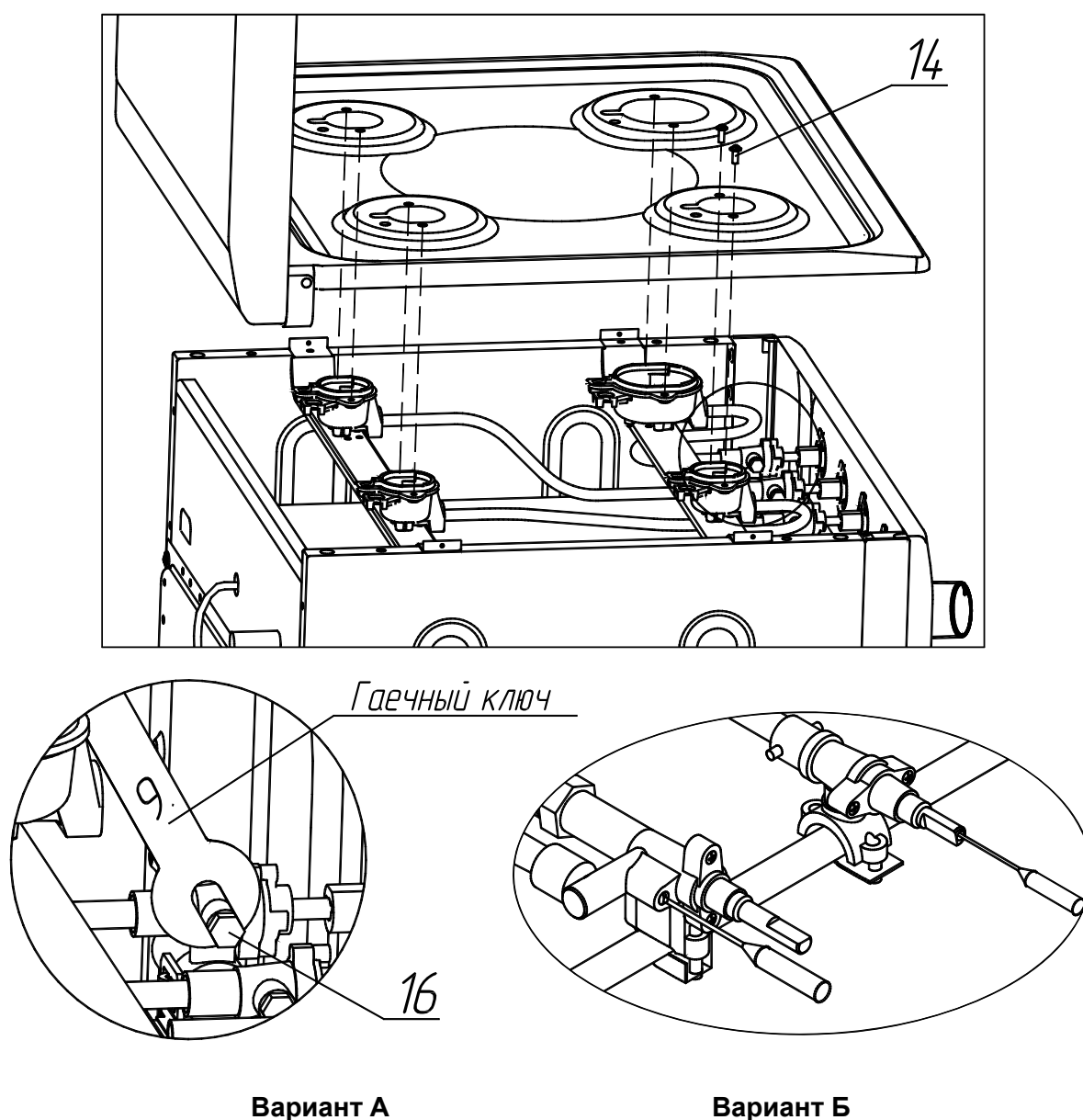


Рисунок 6 – Замена и регулировка винтов малого пламени.

После замены сопел и ВМП необходимо проверить плиту на герметичность: испытательное давление 500 мм водяного столба.

– для обнаружения утечек газа необходимо применить мыльную эмульсию. Плита считается герметичной, если падение давления по вакуумметру за 5 минут не превышает 10 мм вод.ст.

- собрать все детали газовой плиты в обратном порядке;
- зажечь плиту и убедиться в том, что при повороте рукоятки от максимального к минимальному положению с относительно равномерной скоростью примерно в течение 1 с пламя не гаснет.

4.3 Замена кранов и датчика контроля пламени газовой плиты.

4.3.1 Замена кранов стола и крана духовки газовой плиты.

- снять решётку с поддона плиты, а также крышки горелок и вынуть насадки (см. рис 3);
- отвинтить винты и снять поддон с крышкой с плиты (см. рис 6);
- снять с панели управления (18) рукоятки (20) с пружинами (19) – по 5 шт. (см. рис 7);
- отсоединить провода от кнопки освещения (21);
- отвинтить отвёрткой винты (22) – 4 шт., крепящие снизу панель управления к плите;
- снять панель управления, потянув её на себя и вверх;

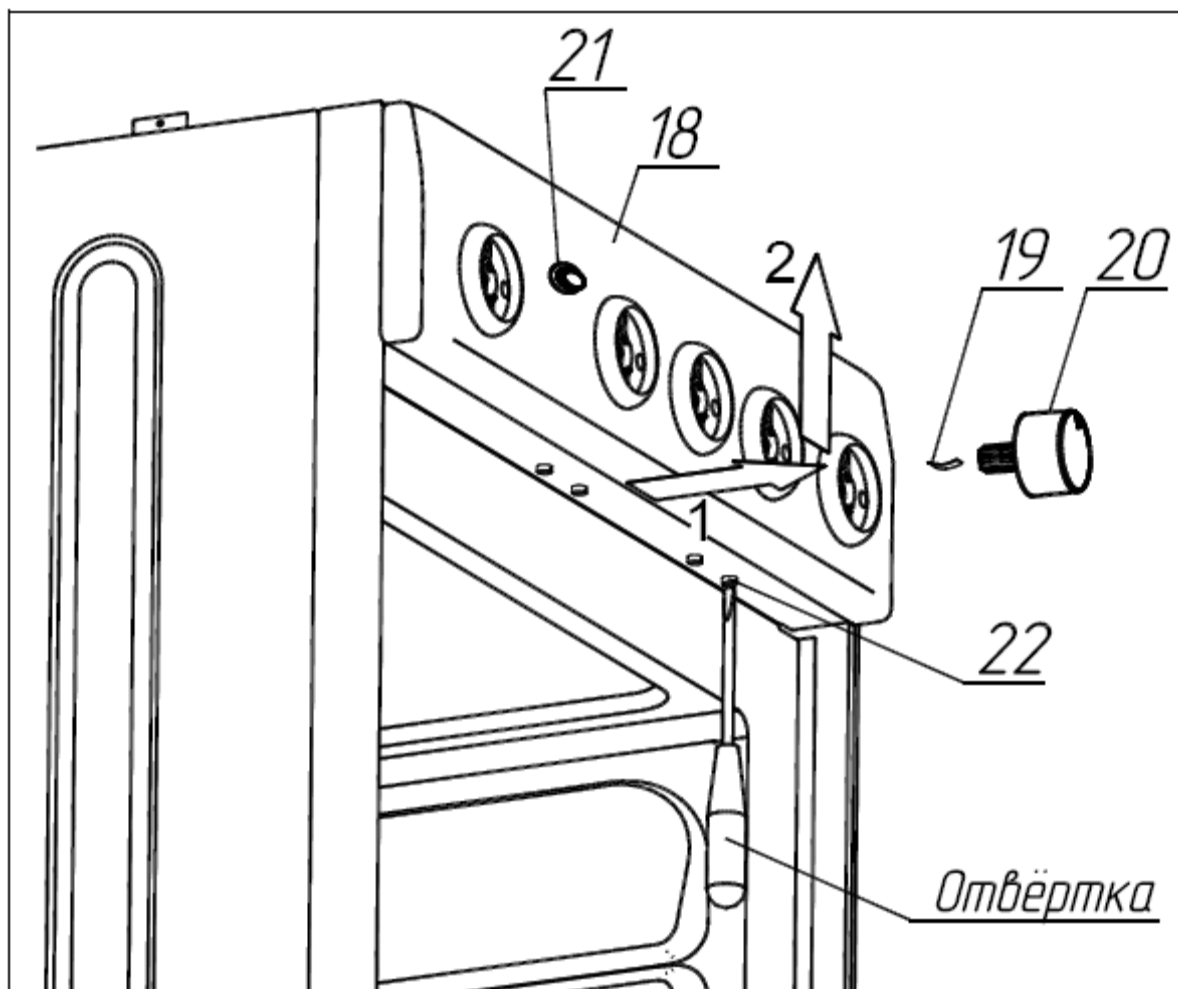


Рисунок 7 – Демонтаж панели управления

Дальнейшие операции производить по рисунку 8.

- отвинтить отвёрткой винт (23), затягивающий хомут (24) с краном (25) на трубе (26);
- снять с крана хомут;
- снять скобу (27), фиксирующую трубку (28) в кране;
- снять кран с трубы и отсоединить его от трубки;
- заменить кран на новый.

Для замены крана духовки необходимо предварительно отсоединить термopару от крана.

Внимание! При установке нового крана обратить внимание на наличие уплотняющего кольца в выходном отверстии крана.

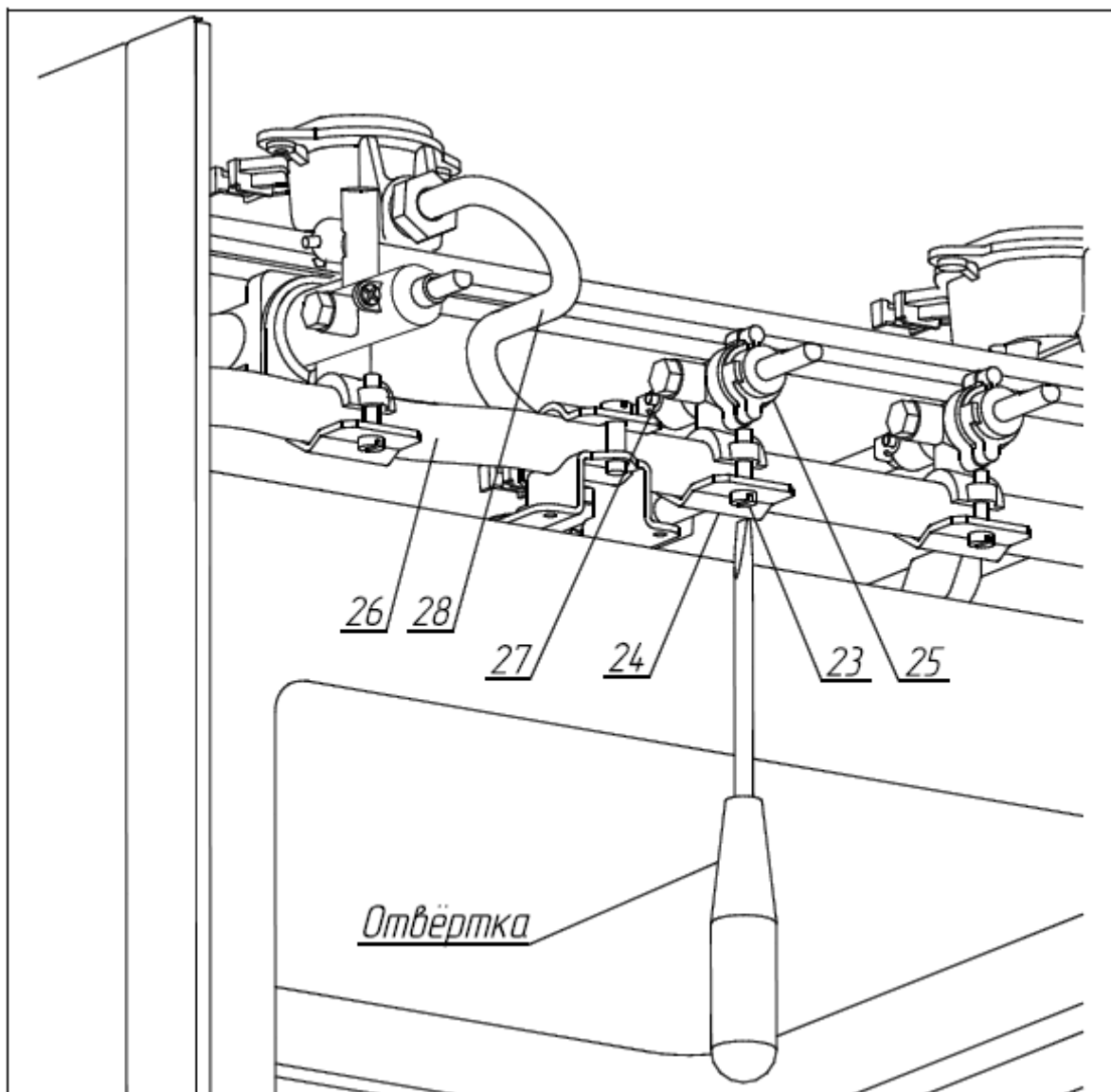


Рисунок 8 – Демонтаж кранов стола и крана духовки газовой плиты

4.3.2 Замена датчика контроля пламени духовки газовой плиты.
 обеспечить доступ к задней части газовой плиты (см. рис.9);
 отвинтить шурупы по металлу (34) и снять кожух задний (35) плиты;
 открыть дверцу отделения для хранения посуды, отвинтить шурупы
 по металлу (34) – 4 шт. и снять экран горелки (36).

гаечным ключом (зев ключа 12 мм) открутить и снять гайку (37) с шайбой (38);
 вынуть датчик контроля пламени (39) из кронштейна и заменить его на новый;
 собрать все детали газовой плиты в обратном порядке.

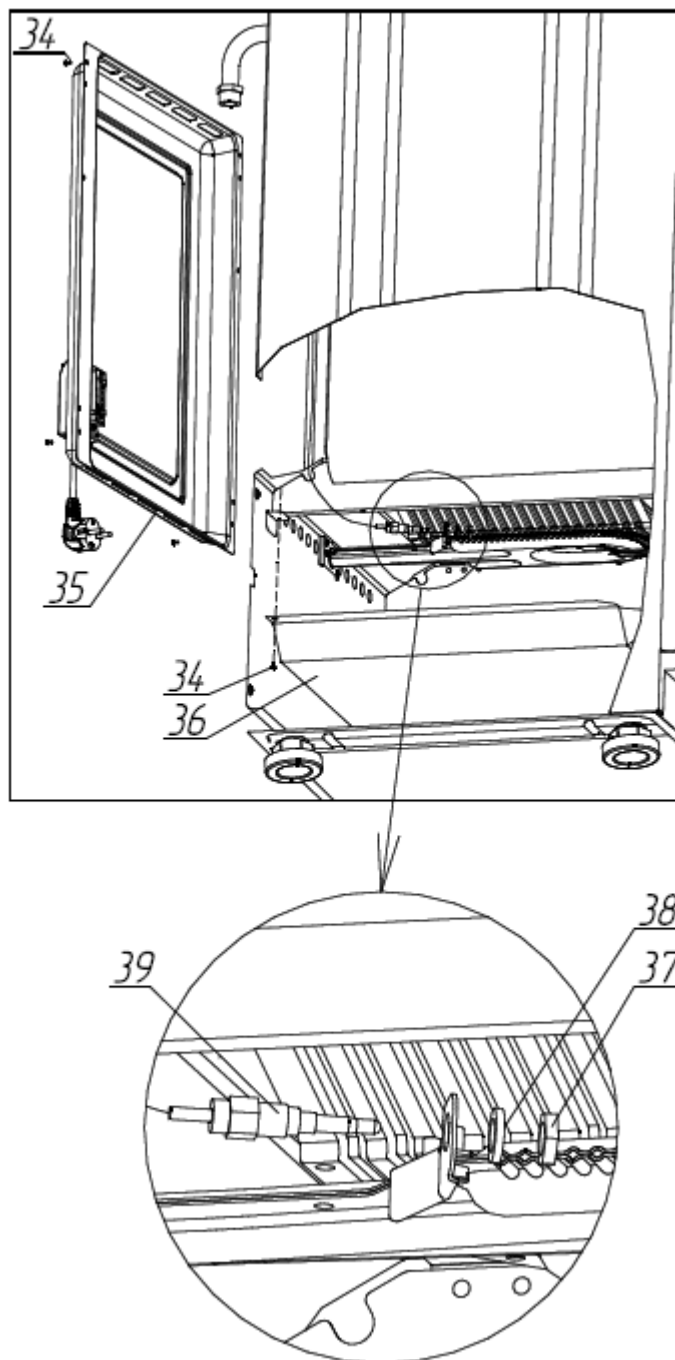


Рисунок 9 – Демонтаж датчика контроля пламени духовки.

Внимание: при установке устройства контроля пламени соблюдать ниже описанные требования.

Требования к сборке устройства контроля пламени.

Устройство контроля пламени представляет собой систему из электромагнитного клапана крана и термопары.

При розжиге горелки духовки, термопара с рабочим концом, помещенным в пламя горелки, вырабатывает ток, который, проходя через катушку электромагнита, производит удержание клапана, обеспечивая подачу газа в канал пробки.

При погасании горелки прекращается ток, и клапан подачи газа закрывается.

Для обеспечения подачи тока на катушку необходимо обеспечивать надежный контакт в месте соединения термопара-контакт катушки, а также правильно установить рабочий конец термопары.

Надежный контакт в местах соединений обеспечивается соосным соединением деталей на резьбе, отсутствием “подзаклинивания” при завинчивании и выполнением требований по величине момента затяжки (1,5...2 Н·м (0,15...0,2 кг·м)). Рабочий конец термопары необходимо установить согласно рис.10. При необходимости зазор отрегулировать подгибкой кронштейна.

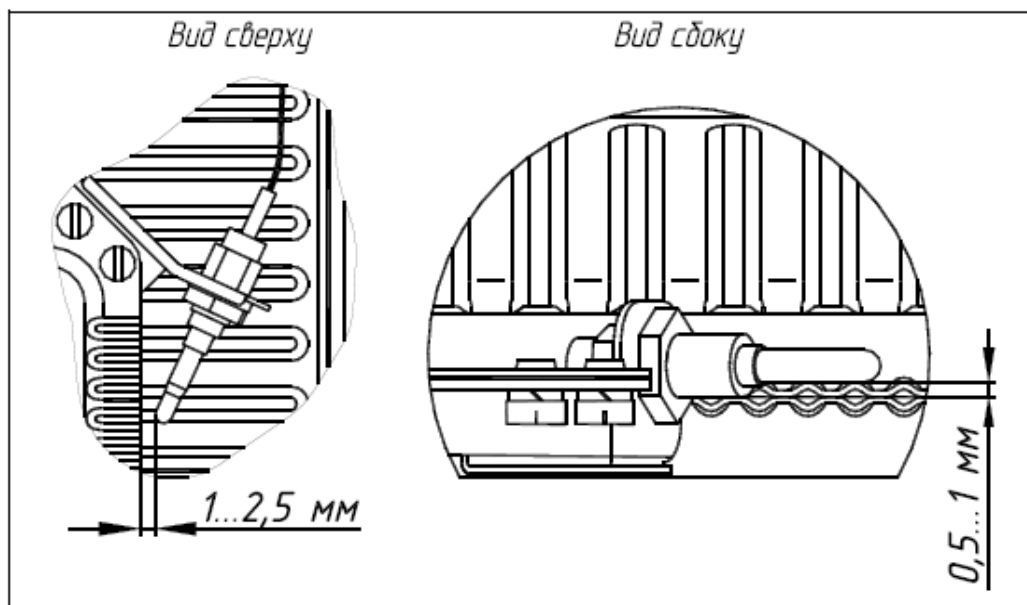


Рисунок 10 – Установка датчика контроля пламени (термопара).

После замены кранов проверить плиту на герметичность: испытательное давление 500 мм водяного столба. Для обнаружения утечек газа необходимо применить мыльную эмульсию. Плита считается герметичной, если падение давления по вакуумметру за 5 минут не превышает 10 мм вод. ст.

Провода подсоединить согласно схемы электромонтажной и схемы электрической принципиальной. Проверить надёжность всех контактных соединений и отсутствие касания к металлическим частям плиты оголенных проводов электропроводки.

4.4 Замена лампы освещения духовки

Для замены лампы освещения необходимо:

вывернуть против часовой стрелки стеклянный плафон, закрывающий лампу в соответствии с рисунком 11;

заменить лампу мощностью не более 15 Вт;

установить стеклянный плафон.

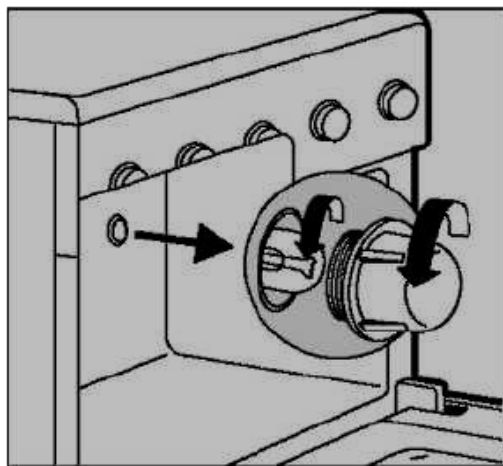


Рисунок 11 – Замена лампочки духовки

4.5 Замена шнура электропитания

- открыть колодку клеммную согласно рисунку 12;
- отсоединить наконечники шнура, отвинтив соответствующие винты;
- открутить шуруп, прижимающий хомут к шнуру;
- извлечь шнур и заменить его на новый;
- произвести электромонтаж согласно схеме;
- проверить надёжность всех контактных соединений и отсутствие касания к металлическим частям плиты оголенных проводов электропроводки;
- сборку производить в обратном порядке.

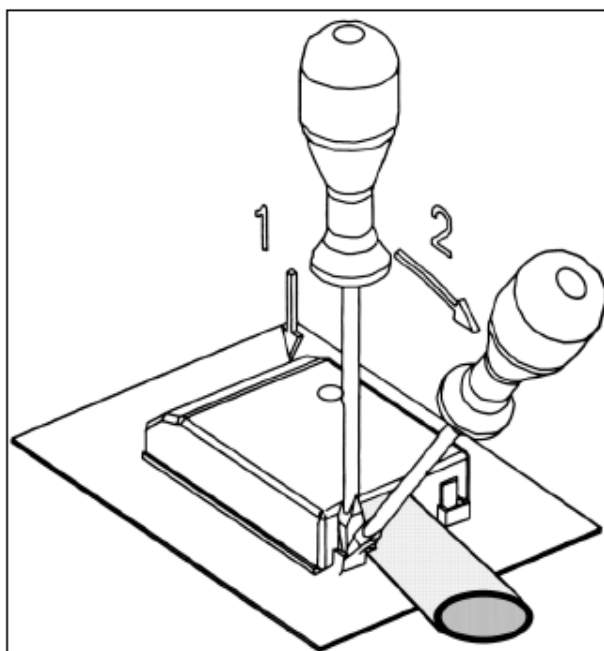


Рисунок 12 – Колодка клеммная

4.6 Демонтаж колодки клеммной (рисунок 12)

- снять кожух задний (см. рис.9);

отсоединить провода, подключённые к колодке клеммной;
отвинтить винты, которыми колодка крепится к кожуху заднему;
снять колодку со шнуром и вилкой с плиты;
монтаж колодки клеммной производить в обратном порядке.

4.7 Ремонт электропроводки

Ремонт электропроводки производить согласно схеме электрической принципиальной и схеме электромонтажной, указанных в приложениях А, Б.

Приложение Г
Допустимые замены деталей

Таблица Г.1

Но- мер ри- сун- ка	Но- мер пози- ции	Код	Наименование	Допустимая замена		Примечание
2	08	130512100901	Решетка	130512101500	РЕШЕТКА	
4	02	175312700300	СОПЛО	175312700100	СОПЛО	Применяется для перевода на сжиженный газ
	03	175312700302	СОПЛО	175312700102	СОПЛО	Применяется для перевода на сжиженный газ
	06	175312700301	СОПЛО	175312700103	СОПЛО	Применяется для перевода на сжиженный газ
	19	175312700500	СОПЛО ДУХОВКИ	175312700501	СОПЛО ДУХОВКИ	Применяется для перевода на сжиженный газ
	21	110000000002	КРАН ГАЗОВЫЙ С АВТОМАТИКОЙ КОНТРОЛЯ ПЛАМЕНИ КГА-02-75	100000000451	ВИНТ МАЛОГО ПЛАМЕНИ D0,45(КРАН КТГ-I-X-75-00-16-M12-1000/02)	Применяется для перевода на сжиженный газ Действует до 03.02.2011
				100000000471	ВИНТ МАЛОГО ПЛАМЕНИ D0,47(КРАН КТГ-I-X-75-00-16-M12-1000/02)	Применяется для перевода на сжиженный газ
	33	120004000000	КРАН ГАЗОВЫЙ ОЧАГОВЫЙ (с ВМП D0,49) ГМг2.00-04	100000000490	ВИНТ МАЛОГО ПЛАМЕНИ D0,49(КРАН КГА-02-75)	Применяется для перевода на сжиженный газ
34	120005000000	КРАН ГАЗОВЫЙ ОЧАГОВЫЙ (с ВМП D0,41) ГМг2.00-05	100000000290	ВИНТ МАЛОГО ПЛАМЕНИ D0,29(КРАН КГА-02-75)	Применяется для перевода на сжиженный газ	

Продолжение таблицы Г.1

Но- мер ри- сун- ка	Но- мер пози- ции	Код	Наименование	Допустимая замена		Примечание
	35	120003000000	КРАН ГАЗОВЫЙ ОЧАГОВЫЙ (с ВМП D0,65) ГMr2.00-03	100000000360	ВИНТ МАЛОГО ПЛАМЕНИ D0,36(КРАН КГА-02-75)	Применяется доля перехода на сжиженный газ
5	22А	155500000022	ЛАМПА НАКАЛИВАНИЯ ДЛЯ ДУХОВКИ PHILIPS T22,15W,E14,230-240V, 300С	155500000014	ЛАМПА НАКАЛИВАНИЯ ДЛЯ ДУХОВКИ OSRAM SPECIAL OVEN, SHC,CL15,T22,300С	Входит в состав патрона подсветки духовки 155500000000

Лист регистрации изменений									
Изм.	Номера листов (страниц)				Всего листов (страниц) в докум.	№ докум.	Входящий № сопроводительного докум. и дата	Подп.	Дата
	измененных	замененных	новых	аннулированных					
					ИБМШ.332243.024 ҚДС				Лист
Изм.	Лист	№ докум.	Подп.	Дата					40