

ОТКРЫТОЕ АКЦИОНЕРНОЕ ОБЩЕСТВО "ЭЛЕКТРОАППАРАТУРА"

ПЛИТА ГАЗОВАЯ

2101-ХХ

КАТАЛОГ ДЕТАЛЕЙ И СБОРОЧНЫХ ЕДИНИЦ

ИБМШ.332243.023 КДС

Содержание

1	Порядок пользования каталогом	3
2	Схема деления изделия на составные части	4
3	Состав сборочных единиц плиты.....	5
4	Алфавитный указатель.....	19
	Приложение А Инструкция по ремонту ИБМШ.332243.023 ИСР.....	23
	Приложение Б Допустимые замены деталей	36

1 Порядок пользования каталогом

«Каталог деталей и сборочных единиц» ИБМШ.332243.023 ҚДС (далее – каталог) предназначен для составления заявок на запасные части, технического обслуживания и ремонта газовых плит 2101-XX (далее – плит).

Каталог составлен по состоянию конструкторской документации на 3.10.2012 .

В каталоге принята сквозная нумерация рисунков и таблиц.

На рисунке 1 указаны основные составные части плиты.

На рисунках 2 – 4 указаны составные части и их детали плиты.

В таблицах 1 – 4, следующих за рисунками, указаны: номер позиции, код, конструкторское обозначение и наименование детали, количество, примечание.

В алфавитном порядке в таблице 5 перечислены сборочные единицы, детали и стандартные изделия, указанные в таблицах 1 – 4.

В приложении А приведена инструкция по ремонту ИБМШ.332243.023 ИСР.

Примечание – На запасные части поставляются детали обозначенные знаком «+».

2 Схема деления изделия на составные части

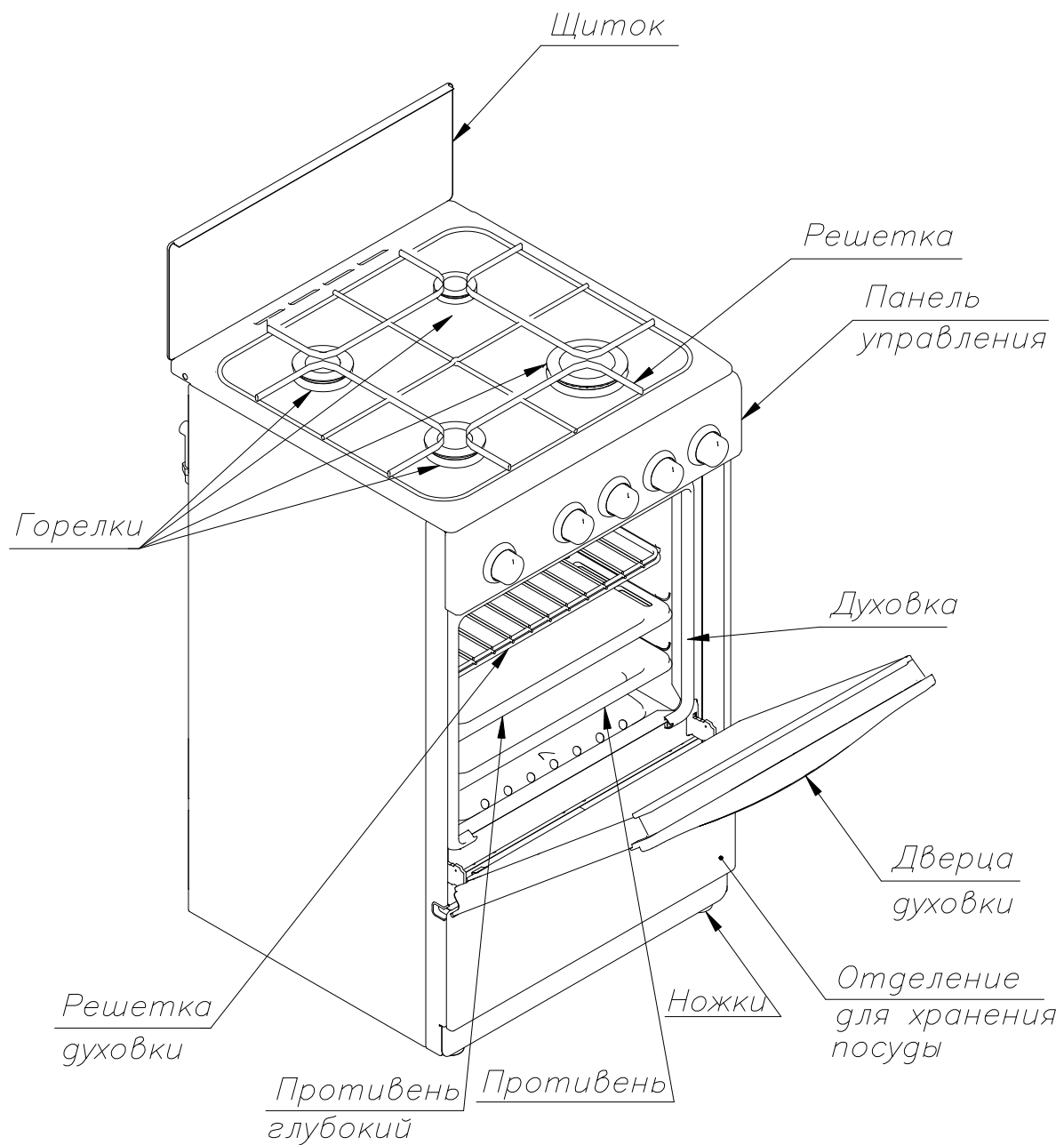


Рисунок 1 - Местоположение основных сборочных единиц плиты

3 Состав сборочных единиц плиты

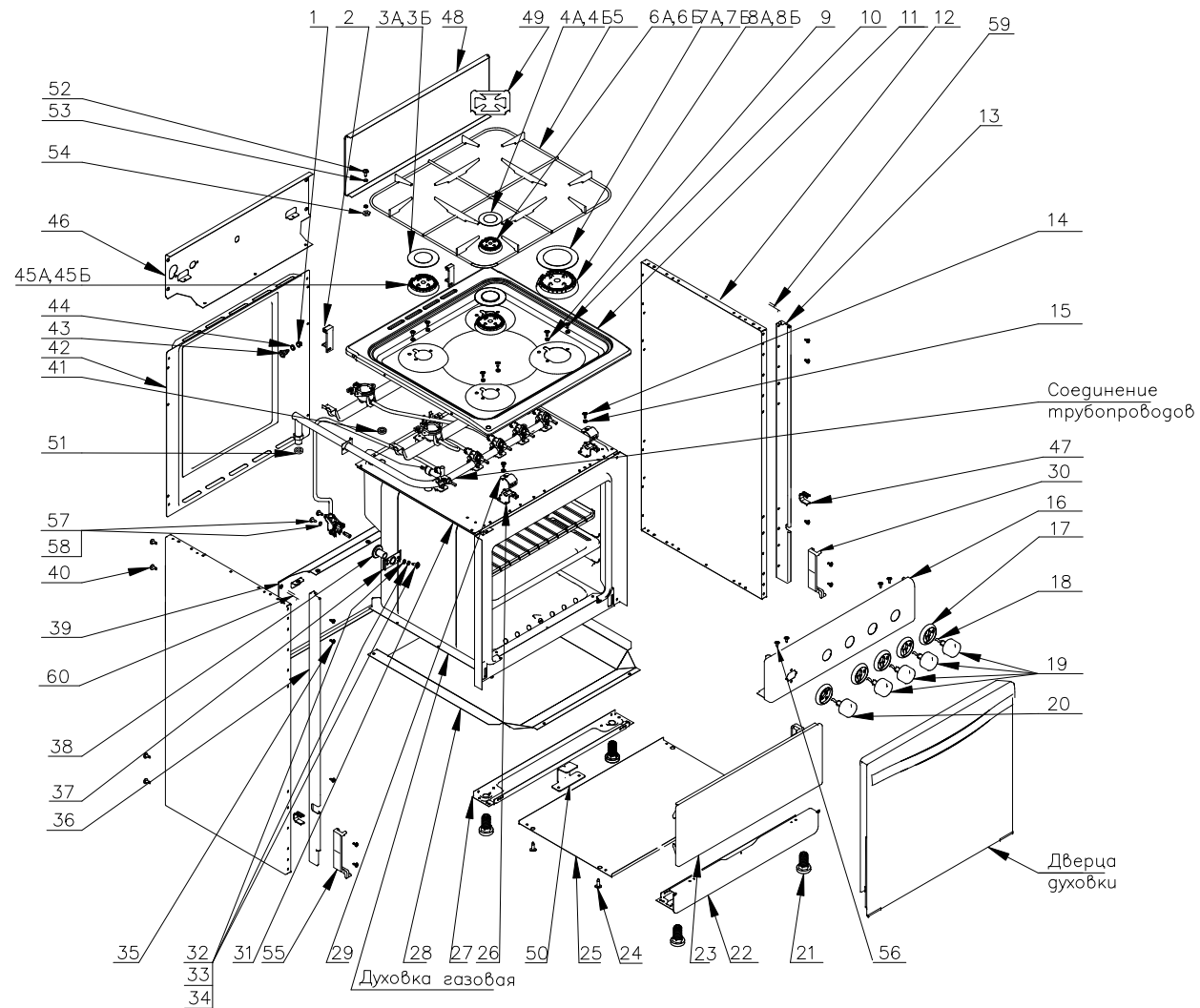


Рисунок 2 - Составные части плиты

Таблица 1 - Перечень сборочных единиц и деталей

Но- мер ри- сун-	Но- мер пози- ции	Код	Наименование	Коли- чес- тво	Примечание	З/ч
2	01	171641101000	ВТУЛКА	2		+
	02	175331101700	ФИКСАТОР	2		+
	03А	172345100200	КРЫШКА ГОРЕЛКИ	2	Применяется совместно с 172365100400 НАСАДКА	+
	03Б	190135130000	Крышка горелки 135.13-Е	2	Применяется совместно с 190136010000 Рассекатель пламени 136.02	+
	04А	172345100400	КРЫШКА ГОРЕЛКИ МАЛАЯ	1	Применяется совместно с 172365100200 НАСАДКА МАЛАЯ	+
	04Б	190135120000	Крышка горелки 135.12-Е	1	Применяется совместно с 190136010000 Рассекатель пламени 136.01	+
	05	130512100901	Решетка	1	-00, -02, -03. См. доп. замены Действует до 26.06.2012	+
	05	130512101300	Решетка	1		+
	06А	172365100200	НАСАДКА МАЛАЯ	1	Применяется совместно с 172345100400 КРЫШКА ГОРЕЛКИ МАЛАЯ	+
	06Б	190136010000	Рассекатель пламени 136.01	1		+
	07А	172345100300	КРЫШКА ГОРЕЛКИ БОЛЬШАЯ	1	Применяется совместно с 172365100300 НАСАДКА БОЛЬШАЯ	+
	07Б	190135140000	Крышка горелки 135.14-Е	1		+
	08А	172365100300	НАСАДКА БОЛЬШАЯ	1	Применяется совместно с 172345100300 КРЫШКА ГОРЕЛКИ БОЛЬШАЯ	+
	08Б	190136030000	Рассекатель пламени 136.03	1		+
	09		Шайба С4.37 ГОСТ 6958-78	8		
10		Винт М4х10 п/сфера, прессшайба, цинк DIN 967 PZ	8			

Продолжение таблицы 1

Но- мер ри- сун-	Но- мер пози- ции	Код	Наименование	Коли- чес- тво	Примечание	Э/ч
	11	172523401704	ПОДДОН	1		+
	12	174511201700	СТЕНКА БОКОВАЯ	2		+
	13	174551101507	ПЛАНКА	1		+
	14		Винт В.М5-6gx16.58.016 ГОСТ 1491-80	2		
	15		Шайба С5.01.08кп.016 ГОСТ 11371-78	2		
	16	130534304300	ПАНЕЛЬ	1	Действует до 01.07.2011	+
	16	174511205800	ПАНЕЛЬ	1		+
	17	175377200601	КОЛЬЦО	5		+
	18	174558100900	ПРУЖИНА	5		+
	19	175376400700	РУКОЯТКА	1	Действует до 01.07.2011	+
	19	175376400800	Рукоятка	1		+
	20	175376400702	РУКОЯТКА	4	Действует до 01.07.2011	+
	20	175376400802	Рукоятка	4		+
	21	171417100800	НОЖКА	4		+
	22	130542100100	ПОДИУМ	1		+
	23	130534302900	ДВЕРЦА НИЖНЯЯ	1		+
	24		Винт самонарезающий с полукруглой головкой и крестообразным шлицем 4,2x9,5 форма F DIN ISO 7049-90	4		
	25	130173202000	ДНИЩЕ	1		+
	26	174533100800	КРОНШТЕЙН	2		+
	27	174542302200	РЕЙКА	1		+
	28	130554600100	ЭКРАН ГОРЕЛКИ	1		+
	29	174542301500	ХОМУТ	2		+
	30	175331101901	ОПОРА ДВЕРЦЫ НИЖНЕЙ	1		+
	31	130111201900	ПЕРЕГОРОДКА ВЕРХНЯЯ	1		+
	32		Винт В.М4-6gx8.58.016 ГОСТ 1491-80	2		
	33		Шайба 4.65Г.016 ГОСТ 6402-70	2		
	34		Шайба С4.01.08кп.016 ГОСТ 10450-78	2		
	35		Саморез с полукруглой головкой, с прессшайбой, шлиц Ph2 4,2x14 DIN 968	10		
	36	174551101506	ПЛАНКА	1		+
	37	174533101100	ФЛАНЕЦ	1		+
	38	172511300700	ВТУЛКА	1		+
	39	174511202602	СТЕНКА ЗАДНЯЯ НИЖН.	1		+
	40		Саморез с полукруглой головкой, с прессшайбой, шлиц Ph2 4,2x14 DIN 968	40		
	41	175417500100	ВТУЛКА	2		+
	42	173561602300	КОЖУХ ЗАДНИЙ	1		+
	43		Саморез с полукруглой головкой, с прессшайбой, шлиц Ph2 4,2x16 DIN 968	2		
	44	175849101400	ШАЙБА	4		+

Продолжение таблицы 1

Но- мер ри- сун-	Но- мер пози- ции	Код	Наименование	Коли- чес- тво	Примечание	З/ч
	45А	172365100400	НАСАДКА	2	Применяется совместно с 172345100200 КРЫШКА ГОРЕЛКИ	+
	45Б	190136020000	Рассекатель пламени 136.02	2		+
	46	174511201502	СТЕНКА ЗАДНЯЯ ВЕРХ.	1		+
	47	175366200900	ВСТАВКА	2		+
	48	174511203901	ЩИТОК	1		+
	49	174533101200	НАКЛАДКА	1	Действует до 26.06.2012	+
	50	174533101001	КРОНШТЕЙН	1		+
	51	110021000000	ФИЛЬТР	1		+
	52		Винт В.М4-6gx10.58.016 ГОСТ 1491-80	2		
	53		Шайба 4.65Г.016 ГОСТ 6402-70	6		
	54		Гайка М4-6Н.5.016 ГОСТ 5915-70	2		
	55	175331101900	ОПОРА ДВЕРЦЫ НИЖНЕЙ	1		+
	56		Винт 8ПС.906.095-02	4		
	57		Винт В.М4-6gx16.58.016 ГОСТ 1491-80	2		
	58		Винт С4.01.08кп.016 ГОСТ 11371-78	2		
	59	174535302301	КРОНШТЕЙН ПАНЕЛИ	1	Применяется совместно с 174511205800 ПАНЕЛЬ	+
	60	174535302300	КРОНШТЕЙН ПАНЕЛИ	1		+

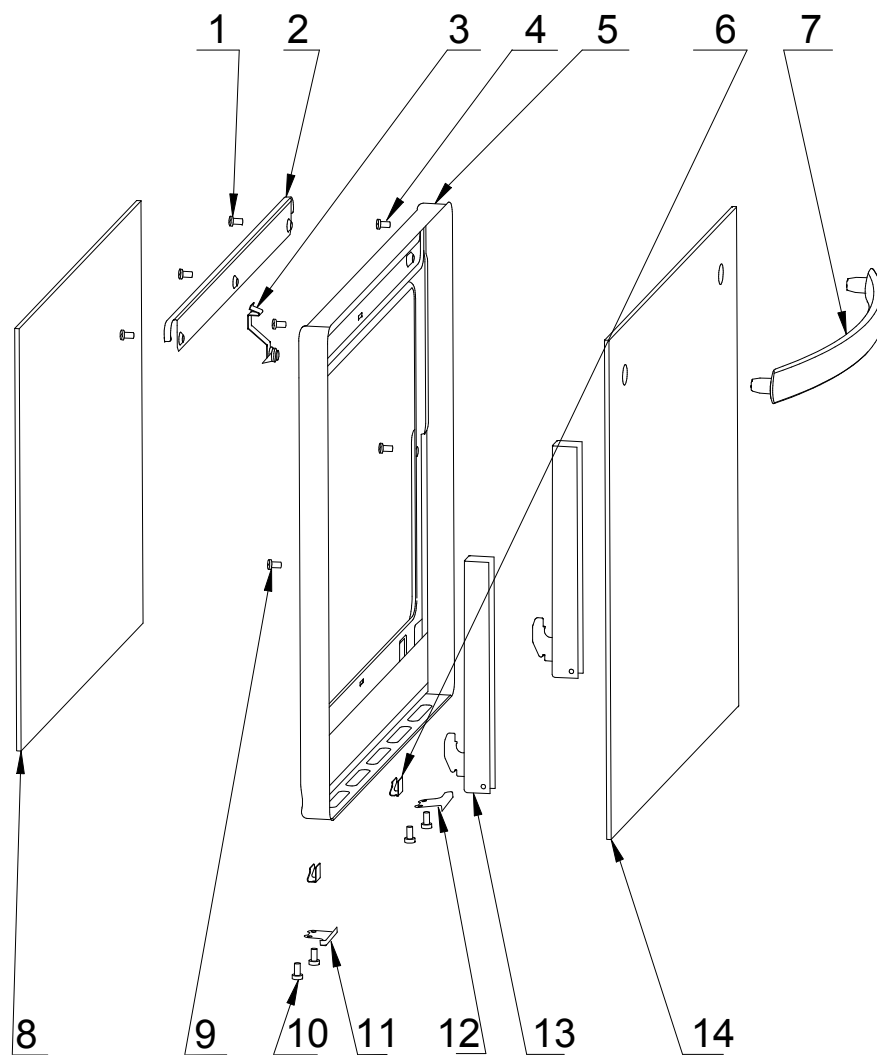


Рисунок 3 - Составные части дверцы духовки

Таблица 2 - Перечень сборочных единиц и деталей

Но- мер ри- сун-	Но- мер пози- ции	Код	Наименование	Коли- чес- тво	З/ч
3	01		ВИНТ самонарезающий с потайной головкой и крестообразным шлицем 4,2x9,5 ISO 750-90	3	
	02	174551101900	ПЛАНКА	1	+
	03	168267301600	ИНДИКАТОР	1	+
	04		ВИНТ самонарезающий с потайной головкой и крестообразным шлицем 4,2x25 ISO 750-90	2	
	05	174511202802	РАМКА ВНУТРЕННЯЯ	1	+
	06	175366100200	ЗАЩЕЛКА	2	+
	07	775373400600	РУЧКА-СКОБА	1	+
	08	175547100700	СТЕКЛО ВНУТРЕННЕЕ	1	+
	09		ВИНТ В.М5-6gx8.58.016 ГОСТ 17475-80	2	
	10		ВИНТ самонарезающий с полукруглой головкой и крестообразным шлицем 3,9x9,5 ISO 7049-90	4	
	11	174533101502	КРОНШТЕЙН	1	+
	12	174533101503	КРОНШТЕЙН	1	+
	13	130413900100	ШАРНИР	2	+
	14	175547101500	СТЕКЛО НАРУЖНОЕ	1	+

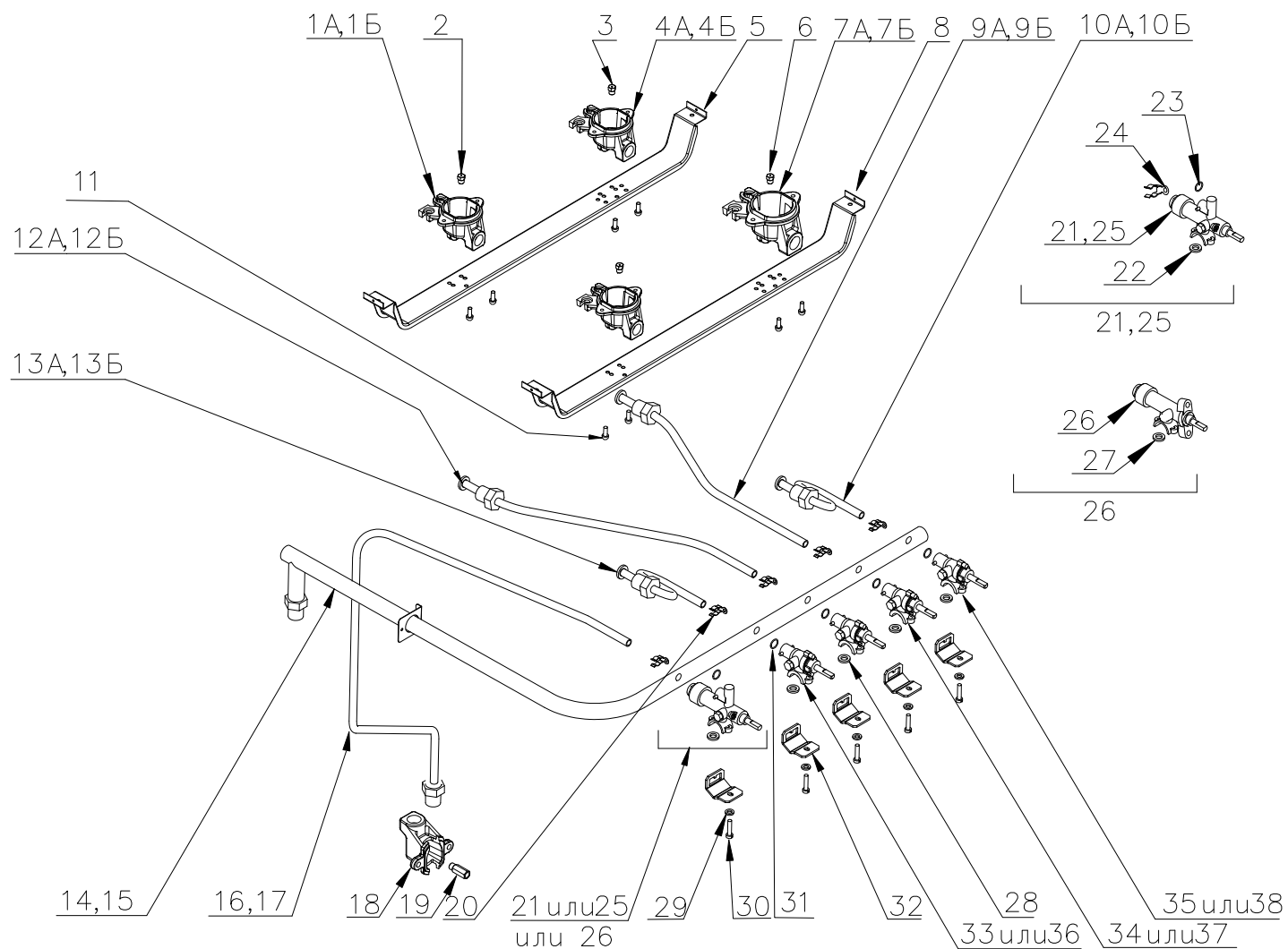


Рисунок 4 - Составные части соединения газопровода

Таблица 3 - Перечень сборочных единиц и деталей

Но- мер ри- сун-	Но- мер пози- ции	Код	Наименование	Коли- чес- тво	Примечание	З/ч
4	01А	172367400400	СМЕСИТЕЛЬ	2	Применяется совместно с 175312700300 СОПЛО	+
	01Б	190137320000	Держатель инжектора с инжектором 137.32	2		+
	02	175312700300	СОПЛО	2	Применяется совместно с 172367400400 СМЕСИТЕЛЬ	+
	03	175312700302	СОПЛО	1	Применяется совместно с 172367400200 СМЕСИТЕЛЬ МАЛЫЙ	+
	04А	172367400200	СМЕСИТЕЛЬ МАЛЫЙ	1	Применяется совместно с 175312700302 СОПЛО	+
	04Б	190137310000	Держатель инжектора с инжектором 137.31	1		+
	05	174542301703	РЕЙКА	1		+
	06	175312700301	СОПЛО	1	Применяется совместно с 172367400300 СМЕСИТЕЛЬ БОЛЬШОЙ	+
	07А	172367400300	СМЕСИТЕЛЬ БОЛЬШОЙ	1	Применяется совместно с 175312700301 СОПЛО	+
	07Б	190137330000	Держатель инжектора с инжектором 137.33	1		+
	08	174542301702	РЕЙКА	1		+
	09А	130261901001	ТРУБКА СБОРНАЯ	1	Применяется совместно с 172367400200 СМЕСИТЕЛЬ МАЛЫЙ	+
	09Б	130261901002	ТРУБКА СБОРНАЯ	1		+
	10А	130261900901	ТРУБКА СБОРНАЯ	1	Применяется совместно с 172367400300 СМЕСИТЕЛЬ БОЛЬШОЙ	+
10Б	130261900902	ТРУБКА СБОРНАЯ	1		+	
11		ШУРУП С3,8х9,5 по металлу п/сфера, цинк	8			
12А	130261901101	ТРУБКА СБОРНАЯ	1	Применяется совместно с 172367400400 СМЕСИТЕЛЬ	+	

Продолжение таблицы 3

Но- мер ри- сун-	Но- мер пози- ции	Код	Наименование	Коли- чес- тво	Примечание	Э/л
	12Б	130261901102	ТРУБКА СБОРНАЯ	1		+
	13А	130261901201	ТРУБКА СБОРНАЯ	1	Применяется совместно с 172367400400 СМЕСИТЕЛЬ	+
	13Б	130261901202	ТРУБКА СБОРНАЯ	1		+
	14	130261900704	Труба сборная	1	Применяется совместно с 110000000002 КРАН ГАЗОВЫЙ С АВТОМАТИКО Й КОНТРОЛЯ ПЛАМЕНИ КГА-02-75 ГМ10.000.000-02 или 110000000004 КРАН ГАЗОВЫЙ С АВТОМАТИКО Й КОНТРОЛЯ ПЛАМЕНИ КГА-04-75 ГМ10.000.000-04	+
	15	130261900701	Труба сборная	1	Применяется совместно с 141800000000 КРАН ГАЗОВЫЙ С АВТОМАТИКО Й КОНТРОЛЯ ПЛАМЕНИ QS-418А	+

Продолжение таблицы 3

Но- мер ри- сун-	Но- мер пози- ции	Код	Наименование	Коли- чес- тво	Примечание	З/ч
	16	130261902301	ТРУБКА СБОРНАЯ	1	Применяется совместно с 110000000002 КРАН ГАЗОВЫЙ С АВТОМАТИКОЙ КОНТРОЛЯ ПЛАМЕНИ КГА-02-75 ГМ10.000.000-02 или 110000000004 КРАН ГАЗОВЫЙ С АВТОМАТИКОЙ КОНТРОЛЯ ПЛАМЕНИ КГА-04-75 ГМ10.000.000-04	+
	17	130261902304	ТРУБКА СБОРНАЯ	1	Применяется совместно с 141800000000 КРАН ГАЗОВЫЙ С АВТОМАТИКОЙ КОНТРОЛЯ ПЛАМЕНИ QS-418А	+
	18	172367400500	СМЕСИТЕЛЬ ДУХОВКИ	1		+
	19	175312700500	СОПЛО ДУХОВКИ	1		+
	20	121200000000	СКОБА ГМг.2.12	1		+
	21	110000000002	КРАН ГАЗОВЫЙ С АВТОМАТИКОЙ КОНТРОЛЯ ПЛАМЕНИ КГА-02-75	1	Применяется совместно с 130261900704 Труба сборная	+
	22	120600000000	ПРОКЛАДКА ГМг2.06	2		+
	23	120700000000	КОЛЬЦО КРУГЛОЕ ГМг2.07	2		+
	24	121200000000	СКОБА ГМг.2.12	2		+
	25	110000000004	КРАН ГАЗОВЫЙ С АВТОМАТИКОЙ КОНТРОЛЯ ПЛАМЕНИ КГА-04-75	1	Применяется совместно с 130261900704 Труба сборная	+
	26	141800000000	КРАН ГАЗОВЫЙ С АВТОМАТИКОЙ КОНТРОЛЯ ПЛАМЕНИ QS-418А	1	Применяется совместно с 130261900701 Трубка сборная	+
	27	110010000501	ПРОКЛАДКА ГМг1.00.100.005-01	1		+
	28	120600000000	ПРОКЛАДКА ГМг2.06	1		+
	29		ШАЙБА С4.01.08кп.016 ГОСТ 1371-78	5		

Продолжение таблицы 3

Но- мер ри- сун-	Но- мер пози- ции	Код	Наименование	Коли- чес- тво	Примечание	Э/Л
	30		ВИНТ В.М4-6gx18.58.016 ГОСТ 1491-80	5		
	31	120700000000	КОЛЬЦО КРУГЛОЕ ГМг2.07	4		+
	32	174542301800	ХОМУТ	5		+
	33	120004000000	КРАН ГАЗОВЫЙ ОЧАГОВЫЙ (с ВМП D0,49) ГМг2.00-04	2		+
	34	120005000000	КРАН ГАЗОВЫЙ ОЧАГОВЫЙ (с ВМП D0,41) ГМг2.00-05	1		+
	35	120003000000	КРАН ГАЗОВЫЙ ОЧАГОВЫЙ (с ВМП D0,65) ГМг2.00-03	1		+
	36	110649000000	КРАН ГАЗОВЫЙ (с ВМП D0,49) QS-106B-49	2		+
	37	110641000000	КРАН ГАЗОВЫЙ (с ВМП D0,41) QS-106B-41	1		+
	38	110665000000	КРАН ГАЗОВЫЙ (с ВМП D0,65) QS-106B-65	1		+

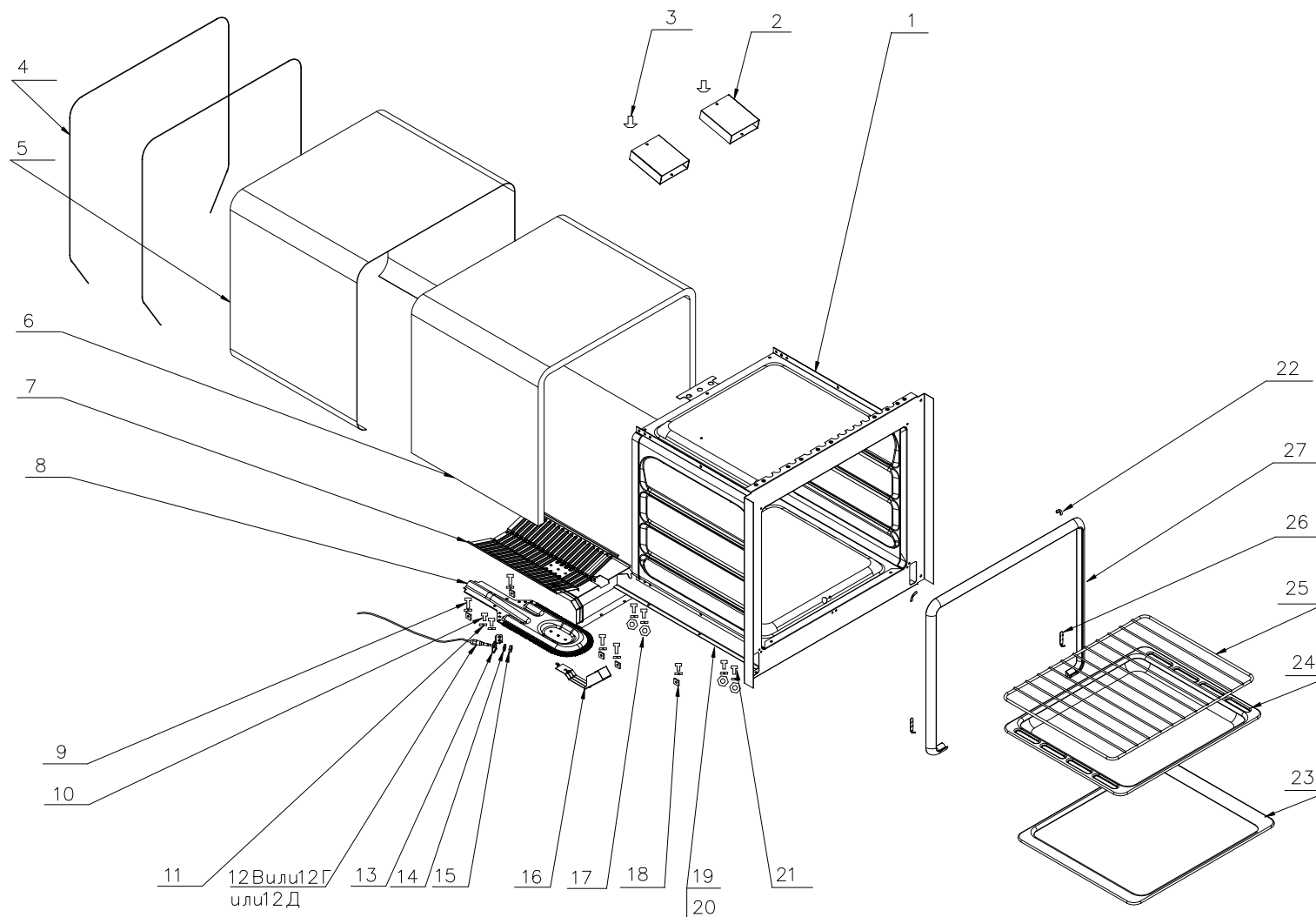


Рисунок 5 - Составные части духовки

Таблица 4 - Перечень сборочных единиц и деталей

Но- мер ри- сун-	Но- мер пози- ции	Код	Наименование	Коли- чес- тво	Примечание	З/ч
5	01	130515301800	ДУХОВКА ЭМАЛИРОВАННАЯ	1		+
	02	130242800100	ДЫМОХОД	2		+
	03		ЗАКЛЕПКА алюминиевая со стальным стержнем, с выпуклой шляпкой 4х6	2	Ф. ЕКТ	
	04	172311107500	ПРОВОЛОКА	2		+
	05	108092490200	ФОЛЬГА ДПРХМ 0.05х350х1200	1		+
	06	105328981001	КОМПЛЕКТ ТЕПЛОИЗОЛЯЦИИ 1200х350х20мм	1		+
	07	130554600200	ДЕФЛЕКТОР	1		+
	08	130261900500	ГОРЕЛКА ГАЗОВАЯ	1		+
	09		ВИНТ В.М4-6gx16.58.016 ГОСТ 1491- 80	4		
	10		ВИНТ В.М4-6gx8.58.016 ГОСТ 1491- 80	4		
	11		ШАЙБА 4.65Г.016 ГОСТ 6402-70	16		
	12В	151502410002	ТЕРМОПАРА 2515-024-100-02	1	Применяется совместно с 110000000002 КРАН ГАЗОВЫЙ С АВТОМАТИКО Й КОНТРОЛЯ ПЛАМЕНИ КГА-02-75	+
	12Г	151505110004	ТЕРМОПАРА С ГНЕЗДОМ И НАКОНЕЧНИКОМ 2515-051-100-04	1	Применяется совместно с 110000000004 КРАН ГАЗОВЫЙ С АВТОМАТИКО Й КОНТРОЛЯ ПЛАМЕНИ ГМ10.000.000- 04	+
	12Д	151505410004	ТЕРМОПАРА ДЛИНОЙ 1000мм ВК- 100-04	1	Применяется совместно с 141800000000 КРАН ГАЗОВЫЙ С АВТОМАТИКО Й КОНТРОЛЯ ПЛАМЕНИ QS- 418А	+
	13	174553200100	КРОНШТЕЙН	1		+
	14		ШАЙБА 8.65Г.016 ГОСТ 6402-70	1		
	15	175841200100	ГАЙКА	1		+
	16	174531202500	КРОНШТЕЙН РОЗЖИГА	1		+
	17		ГАЙКА М4-6Н.5.016 ГОСТ 5915-70	8		
	18	175843100400	ГАЙКА	6		+
19	174522201000	БОКОВИНА	1		+	
20	174522201001	БОКОВИНА	1		+	

Продолжение таблицы 4

Но- мер ри- сун-	Но- мер пози- ции	Код	Наименование	Коли- чес- тво	Примечание	З/ч
	21		ВИНТ В.М4-6gx10.58.016 ГОСТ 1491-80	8		
	22	174524100800	СКОБА	2		+
	23	173541100300	ПРОТИВЕНЬ	1		+
	24	173541100201	ПРОТИВЕНЬ	1		+
	25	102000000000	РЕШЕТКА ДУХОВКИ G02 (фирма "Viktor Kasch")	1	Ф. Viktor Kasch	+
	26	174524100400	СКОБА	2		+
	27	175411400900	ПРОКЛАДКА РЕЗИНОВАЯ	1		+

4 Алфавитный указатель

Перечень сборочных единиц и деталей, расположенных в алфавитном порядке, указан в таблице 5.

Таблица 5

Код	Наименование	Номер рисунка	Номер позиции	З/ч
174522201000	БОКОВИНА	5	19	+
174522201001	БОКОВИНА	5	20	+
-	ВИНТ В.М4-6gx10.58.016 ГОСТ 1491-80	5	21	
-	ВИНТ В.М4-6gx16.58.016 ГОСТ 1491-80	5	09	
-	ВИНТ В.М4-6gx18.58.016 ГОСТ 1491-80	4	30	
-	ВИНТ В.М4-6gx8.58.016 ГОСТ 1491-80	5	10	
-	ВИНТ В.М5-6gx8.58.016 ГОСТ 17475-80	3	09	
-	ВИНТ самонарезающий с полукруглой головкой и крестообразным шлицем 3,9x9,5 ISO 7049-90	3	10	
-	ВИНТ самонарезающий с потайной головкой и крестообразным шлицем 4,2x25 ISO 750-90	3	04	
-	ВИНТ самонарезающий с потайной головкой и крестообразным шлицем 4,2x9,5 ISO 750-90	3	01	
175366200900	ВСТАВКА	2	47	+
171641101000	ВТУЛКА	2	01	+
172511300700	ВТУЛКА	2	38	+
175417500100	ВТУЛКА	2	41	+
-	Винт 8ПС.906.095-02	2	56	
-	Винт В.М4-6gx10.58.016 ГОСТ 1491-80	2	52	
-	Винт В.М4-6gx16.58.016 ГОСТ 1491-80	2	57	
-	Винт В.М4-6gx8.58.016 ГОСТ 1491-80	2	32	
-	Винт В.М5-6gx16.58.016 ГОСТ 1491-80	2	14	
-	Винт М4x10 п/сфера, прессшайба, цинк DIN 967 PZ	2	10	
-	Винт С4.01.08кп.016 ГОСТ 11371-78	2	58	
-	Винт самонарезающий с полукруглой головкой и крестообразным шлицем 4,2x9,5 форма F DIN ISO 7049-90	2	24	
175841200100	ГАЙКА	5	15	+
175843100400	ГАЙКА	5	18	+
-	ГАЙКА М4-6Н.5.016 ГОСТ 5915-70	5	17	
130261900500	ГОРЕЛКА ГАЗОВАЯ	5	08	+
-	Гайка М4-6Н.5.016 ГОСТ 5915-70	2	54	
130534302900	ДВЕРЦА НИЖНЯЯ	2	23	+
130554600200	ДЕФЛЕКТОР	5	07	+
130173202000	ДНИЩЕ	2	25	+
130515301800	ДУХОВКА ЭМАЛИРОВАННАЯ	5	01	+
130242800100	ДЫМОХОД	5	02	+
190137310000	Держатель инжектора с инжектором 137.31	4	04Б	+
190137320000	Держатель инжектора с инжектором 137.32	4	01Б	+
190137330000	Держатель инжектора с инжектором 137.33	4	07Б	+
-	ЗАКЛЕПКА алюминиевая со стальным стержнем, с выпуклой шляпкой 4x6	5	03	
175366100200	ЗАЩЕЛКА	3	06	+
168267301600	ИНДИКАТОР	3	03	+
173561602300	КОЖУХ ЗАДНИЙ	2	42	+
175377200601	КОЛЬЦО	2	17	+
120700000000	КОЛЬЦО КРУГЛОЕ ГМг2.07	4	23	+

Продолжение таблицы 5

Код	Наименование	Номер рисунка	Номер позиции	3/4
120700000000	КОЛЬЦО КРУГЛОЕ ГМг2.07	4	31	+
105328981001	КОМПЛЕКТ ТЕПЛОИЗОЛЯЦИИ 1200x350x20мм	5	06	+
110641000000	КРАН ГАЗОВЫЙ (с ВМП D0,41) QS-106B-41	4	37	+
110649000000	КРАН ГАЗОВЫЙ (с ВМП D0,49) QS-106B-49	4	36	+
110665000000	КРАН ГАЗОВЫЙ (с ВМП D0,65) QS-106B-65	4	38	+
120005000000	КРАН ГАЗОВЫЙ ОЧАГОВЫЙ (с ВМП D0,41) ГМг2.00-05	4	34	+
120004000000	КРАН ГАЗОВЫЙ ОЧАГОВЫЙ (с ВМП D0,49) ГМг2.00-04	4	33	+
120003000000	КРАН ГАЗОВЫЙ ОЧАГОВЫЙ (с ВМП D0,65) ГМг2.00-03	4	35	+
141800000000	КРАН ГАЗОВЫЙ С АВТОМАТИКОЙ КОНТРОЛЯ ПЛАМЕНИ QS-418A	4	26	+
110000000002	КРАН ГАЗОВЫЙ С АВТОМАТИКОЙ КОНТРОЛЯ ПЛАМЕНИ КГА-02-75	4	21	+
110000000004	КРАН ГАЗОВЫЙ С АВТОМАТИКОЙ КОНТРОЛЯ ПЛАМЕНИ КГА-04-75	4	25	+
174533100800	КРОНШТЕЙН	2	26	+
174533101001	КРОНШТЕЙН	2	50	+
174533101502	КРОНШТЕЙН	3	11	+
174533101503	КРОНШТЕЙН	3	12	+
17453200100	КРОНШТЕЙН	5	13	+
174535302301	КРОНШТЕЙН ПАНЕЛИ	2	59	+
174535302300	КРОНШТЕЙН ПАНЕЛИ	2	60	+
174531202500	КРОНШТЕЙН РОЗЖИГА	5	16	+
172345100200	КРЫШКА ГОРЕЛКИ	2	03A	+
172345100300	КРЫШКА ГОРЕЛКИ БОЛЬШАЯ	2	07A	+
172345100400	КРЫШКА ГОРЕЛКИ МАЛАЯ	2	04A	+
190135120000	Крышка горелки 135.12-Е	2	04Б	+
190135130000	Крышка горелки 135.13-Е	2	03Б	+
190135140000	Крышка горелки 135.14-Е	2	07Б	+
174533101200	НАКЛАДКА	2	49	+
172365100400	НАСАДКА	2	45A	+
172365100300	НАСАДКА БОЛЬШАЯ	2	08A	+
172365100200	НАСАДКА МАЛАЯ	2	06A	+
171417100800	НОЖКА	2	21	+
175331101901	ОПОРА ДВЕРЦЫ НИЖНЕЙ	2	30	+
175331101900	ОПОРА ДВЕРЦЫ НИЖНЕЙ	2	55	+
130534304300	ПАНЕЛЬ	2	16	+
174511205800	ПАНЕЛЬ	2	16	+
130111201900	ПЕРЕГОРОДКА ВЕРХНЯЯ	2	31	+
174551101507	ПЛАНКА	2	13	+
174551101506	ПЛАНКА	2	36	+
174551101900	ПЛАНКА	3	02	+
172523401704	ПОДДОН	2	11	+
130542100100	ПОДИУМ	2	22	+
172311107500	ПРОВОЛОКА	5	04	+
110010000501	ПРОКЛАДКА ГМг1.00.100.005-01	4	27	+
120600000000	ПРОКЛАДКА ГМг2.06	4	22	+
120600000000	ПРОКЛАДКА ГМг2.06	4	28	+
175411400900	ПРОКЛАДКА РЕЗИНОВАЯ	5	27	+
173541100300	ПРОТИВЕНЬ	5	23	+

Продолжение таблицы 5

Код	Наименование	Номер рисунка	Номер позиции	З/ч
173541100201	ПРОТИВЕНЬ	5	24	+
174558100900	ПРУЖИНА	2	18	+
174511202802	РАМКА ВНУТРЕННЯЯ	3	05	+
174542302200	РЕЙКА	2	27	+
174542301703	РЕЙКА	4	05	+
174542301702	РЕЙКА	4	08	+
102000000000	РЕШЕТКА ДУХОВКИ G02 (фирма"Viktor Kasch")	5	25	+
175376400700	РУКОЯТКА	2	19	+
175376400702	РУКОЯТКА	2	20	+
775373400600	РУЧКА-СКОБА	3	07	+
190136010000	Рассекатель пламени 136.01	2	06Б	+
190136020000	Рассекатель пламени 136.02	2	45Б	+
190136030000	Рассекатель пламени 136.03	2	08Б	+
130512100901	Решетка	2	05	+
130512101300	Решетка	2	05	+
175376400800	Рукоятка	2	19	+
175376400802	Рукоятка	2	20	+
174524100800	СКОБА	5	22	+
174524100400	СКОБА	5	26	+
121200000000	СКОБА ГМг.2.12	4	20	+
121200000000	СКОБА ГМг.2.12	4	24	+
172367400400	СМЕСИТЕЛЬ	4	01А	+
172367400300	СМЕСИТЕЛЬ БОЛЬШОЙ	4	07А	+
172367400500	СМЕСИТЕЛЬ ДУХОВКИ	4	18	+
172367400200	СМЕСИТЕЛЬ МАЛЫЙ	4	04А	+
175312700300	СОПЛО	4	02	+
175312700302	СОПЛО	4	03	+
175312700301	СОПЛО	4	06	+
175312700500	СОПЛО ДУХОВКИ	4	19	+
175547100700	СТЕКЛО ВНУТРЕННЕЕ	3	08	+
175547101500	СТЕКЛО НАРУЖНОЕ	3	14	+
174511201700	СТЕНКА БОКОВАЯ	2	12	+
174511201502	СТЕНКА ЗАДНЯЯ ВЕРХ.	2	46	+
174511202602	СТЕНКА ЗАДНЯЯ НИЖН.	2	39	+
-	Саморез с полукруглой головкой, с прессшайбой, шлиц Ph2 4,2x14 DIN 968	2	35	
-	Саморез с полукруглой головкой, с прессшайбой, шлиц Ph2 4,2x14 DIN 968	2	40	
-	Саморез с полукруглой головкой, с прессшайбой, шлиц Ph2 4,2x16 DIN 968	2	43	
151502410002	ТЕРМОПАРА 2515-024-100-02	5	12В	+
151505410004	ТЕРМОПАРА ДЛИНОЙ 1000мм VK-100-04	5	12Д	+
151505110004	ТЕРМОПАРА С ГНЕЗДОМ И НАКОНЕЧНИКОМ 2515-051-100-04	5	12Г	+
130261901001	ТРУБКА СБОРНАЯ	4	09А	+
130261901002	ТРУБКА СБОРНАЯ	4	09Б	+
130261900901	ТРУБКА СБОРНАЯ	4	10А	+
130261900902	ТРУБКА СБОРНАЯ	4	10Б	+
130261901101	ТРУБКА СБОРНАЯ	4	12А	+
130261901102	ТРУБКА СБОРНАЯ	4	12Б	+
130261901201	ТРУБКА СБОРНАЯ	4	13А	+
130261901202	ТРУБКА СБОРНАЯ	4	13Б	+

Продолжение таблицы 5

Код	Наименование	Номер рисунка	Номер позиции	3/ч
130261902301	ТРУБКА СБОРНАЯ	4	16	+
130261902304	ТРУБКА СБОРНАЯ	4	17	+
130261900704	Труба сборная	4	14	+
130261900701	Труба сборная	4	15	+
175331101700	ФИКСАТОР	2	02	+
110021000000	ФИЛЬТР	2	51	+
174533101100	ФЛАНЕЦ	2	37	+
108092490200	ФОЛЬГА ДПРХМ 0.05x350x1200	5	05	+
174542301500	ХОМУТ	2	29	+
174542301800	ХОМУТ	4	32	+
175849101400	ШАЙБА	2	44	+
-	ШАЙБА 4.65Г.016 ГОСТ 6402-70	5	11	
-	ШАЙБА 8.65Г.016 ГОСТ 6402-70	5	14	
-	ШАЙБА С4.01.08кп.016 ГОСТ 1371-78	4	29	
130413900100	ШАРНИР	3	13	+
-	ШУРУП С3,8x9,5 по металлу п/сфера, цинк	4	11	
-	Шайба 4.65Г.016 ГОСТ 6402-70	2	33	
-	Шайба 4.65Г.016 ГОСТ 6402-70	2	53	
-	Шайба С4.01.08кп.016 ГОСТ 10450-78	2	34	
-	Шайба С4.37 ГОСТ 6958-78	2	09	
-	Шайба С5.01.08кп.016 ГОСТ 11371-78	2	15	
174511203901	ЩИТОК	2	48	+
130554600100	ЭКРАН ГОРЕЛКИ	2	28	+

Приложение А

Инструкция по ремонту ИБМШ.332243.023 ИСР

Общие указания

Данный документ является инструкцией по ремонту изделия «Плита газовая 2101 СТБ 1757-2007».

Таблица 1. Основные параметры плиты

Наименование параметра	Значение параметра
Присоединительная резьба газопровода	G 1/2"
Духовка	газовая
Мощность духовки, кВт	2,1
Диапазон температур работы духовки, 0С	135-270
Общий объём духовки, дм ³	43
Габаритные размеры (ширина x глубина x высота до рабочего стола), см, не более	50 x 52 x 85
Масса, кг, не более	30
Срок службы, годы	10

Категория плиты по типу применяемых газов – II2H3B/P.

Используется природный газ G20 (метан) ГОСТ 5542-87 с давлением $13_{-6,5}^{+5,0}$ мбар или сжиженный газ G30 (пропан-бутан) ГОСТ 20448-90 с давлением 30 ± 5 мбар.

Перевод плиты с природного на сжиженный газ производится заменой сопел горелок и винтов малого пламени (ВМП) кранов в соответствии с таблицей 2.

Таблица 2

Горелка		Природный газ ном. давл. 13 мбар				Сжиженный газ ном. давл. 30 мбар			
		Q _n , кВт	Q _{min} , кВт	сопло	ВМП	Q _n , кВт	Q _{min} , кВт	сопло	ВМП
Рабочий стол	быстрая (передняя правая)	2,7	0,7	135	65	2,6	0,7	87	49
	полубыстрая (левая передняя и задняя)	1,6	0,4	105	49	1,5	0,4	70	36
	вспомогательная (задняя правая)	0,9	0,3	76	41	0,9	0,3	56	29
Духовка	основная	2,1	0,86	122	75	2,0	0,86	82	45
Номинальная мощность плиты, кВт		8,9				8,5			
Максимальный расход газа		858 л/ч				655 г/ч			

где Q_n – номинальная тепловая мощность горелки;

Q_{min} – тепловая мощность горелки в положении крана на символе «Малое пламя».

В графах «сопла» и «ВМП» указана маркировка, которая соответствует диаметру сопла и винта малого пламени в мм, умноженному на 100.

2. Меры безопасности

Внимание! Все работы по ремонту и чистке плиты производить, только перекрыв общий кран на газовом стояке.

Категорически запрещается искать утечки газа при помощи спичек и другого открытого огня.

Требования к персоналу по газовой аппаратуре согласно существующим нормам.

3. Указания по техобслуживанию

Газовое оборудование подлежит техническому обслуживанию согласно существующим нормам.

Установка и монтаж плиты согласно руководству по эксплуатации.

4. Рекомендации по замене узлов и деталей изделия «Плита газовая 2101 СТБ 1757-2007».

4.1 Замена стекол дверцы духовки и ручки-скобы.

демонтировать дверцу духовки (см. рис. 1).;

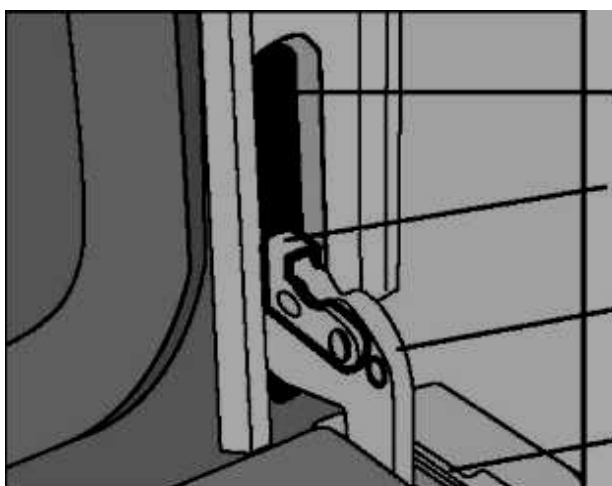
нажав на защёлку (1) сверху вынуть её из дверцы (см. рис. 2);

вынуть внутреннее стекло (2);

открутить шурупы по металлу (3) из рамки внутренней (4);

вынуть ручку-скобу (5) и наружное стекло (6);

сборку дверцы духовки производить в обратном порядке.

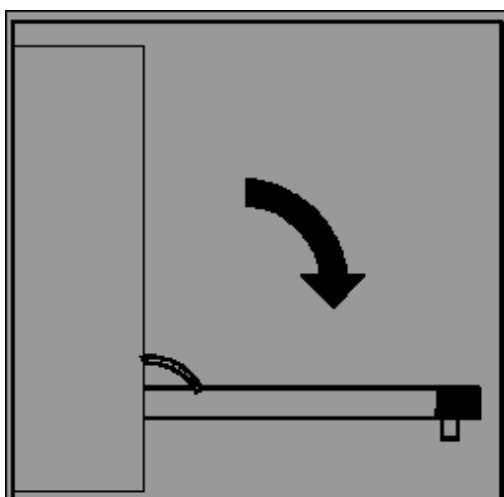


гнездо петли

рычаг

петля

дверца

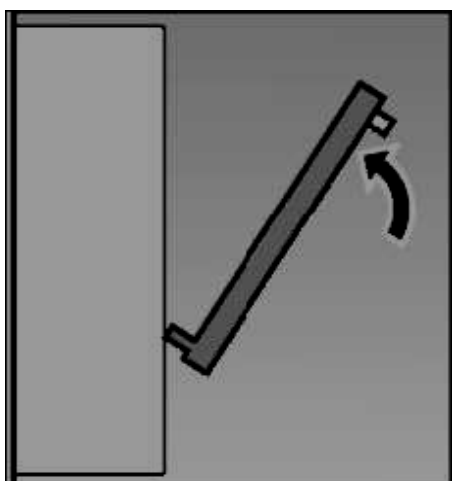


1) Открыть дверцу до упора

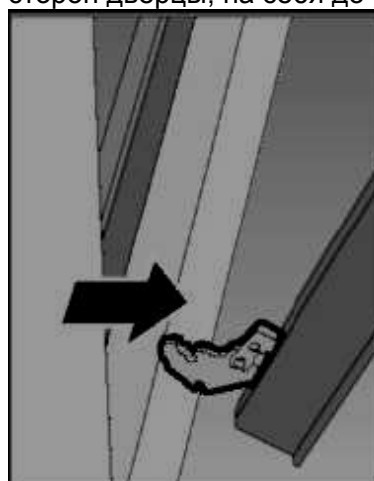


рычаг

2) Повернуть рычаги, расположенные с двух сторон дверцы, на себя до упора



3) Закрыть дверцу до упора рычагов в пазы дверцы



4) Приподнять дверцу вверх, взявшись за боковые поверхности, и извлечь петли из гнезд

Рисунок 1 – Демонтаж дверцы духовки

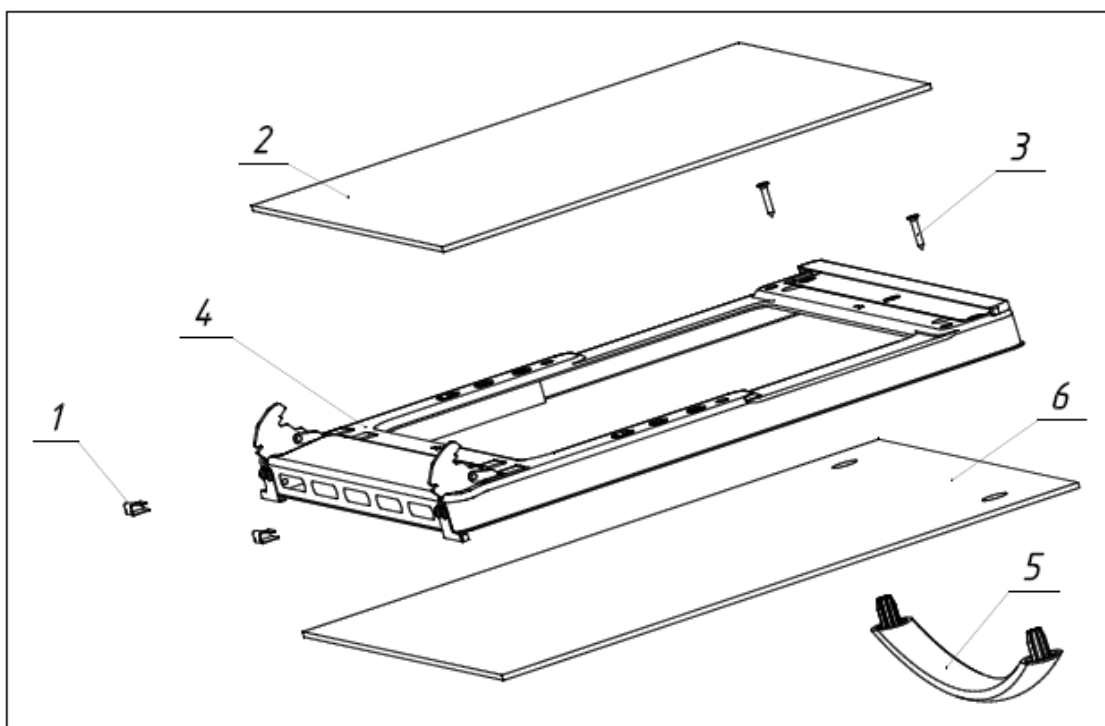
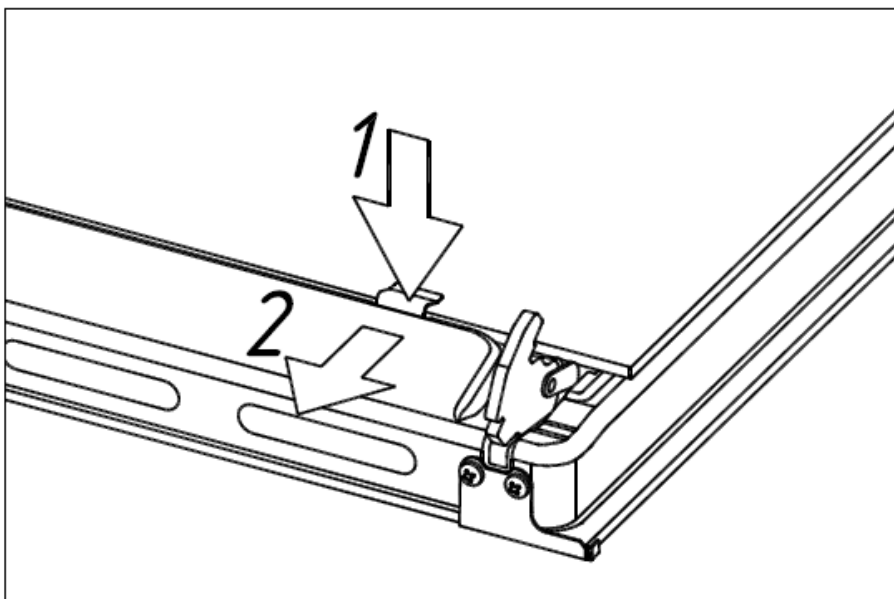


Рисунок 2 – Замена стекол и ручки-скобы дверцы духовки

Внимание! При удалении осколков стёкол во избежание травм соблюдать осторожность.

4.2 Настройка плиты на различные типы газа

Для того чтобы подготовить плиту к работе с другим типом газа, необходимо заменить сопла в горелках и винты малого пламени (ВМП) в кранах плиты (табл. 2).

4.2.1 Замена сопел горелок стола (рисунки 3 и 4).

снять решётку (8) с поддона плиты (щиток условно не показан), а также крышки горелок (9) и вынуть насадки (10);

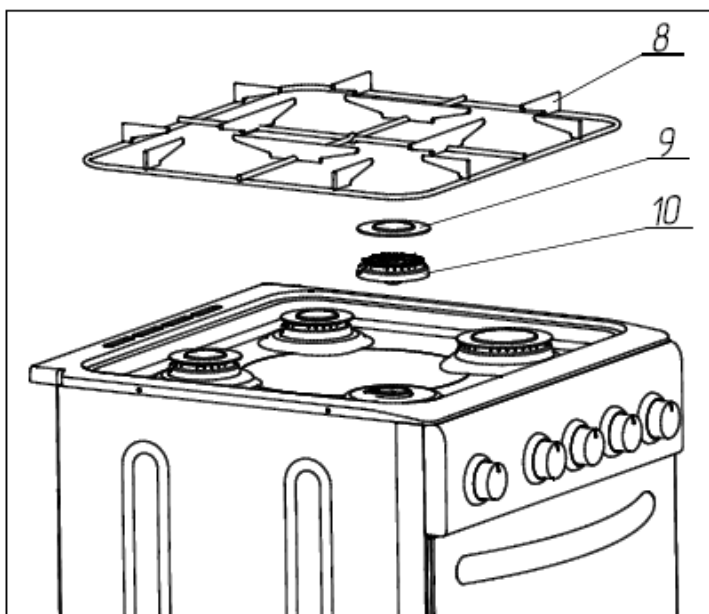


Рисунок 3 – Подготовка плиты к замене сопла.

с помощью семимиллиметрового торцевого ключа выкрутить сопла (11) и заменить их соплами для нового типа газа (см. табл. 2 «Характеристики горелок, сопел и ВМП»).

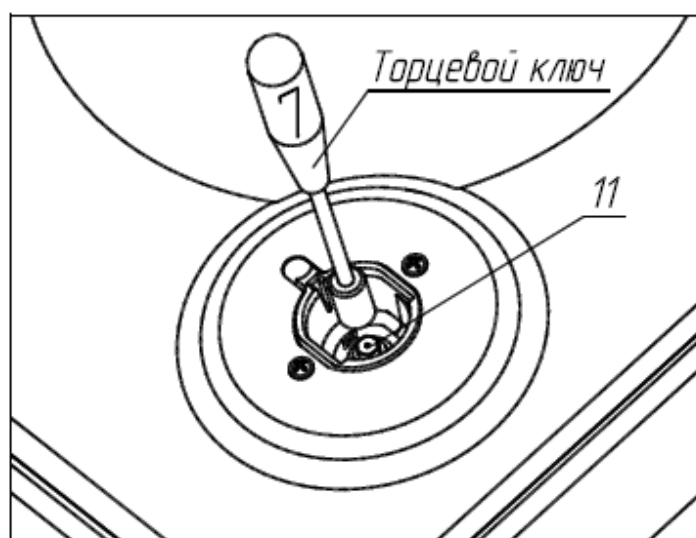


Рисунок 4 – Замена сопла в горелке.

4.2.2 Замена сопла горелки духовки (рисунок 5).

Предварительно необходимо снять кожух задний (см. рис.9);

отвёрткой отвинтить винты (12) – 2 шт, крепящие смеситель духовки;

отогнуть трубку со смесителем духовки на 20-25 см;

с помощью семимиллиметрового торцевого ключа выкрутить сопло духовки (13) и заменить его на сопло для нового типа газа (см. табл. 2 «Характеристики горелок, сопел и ВМП»);

собрать все детали газовой плиты в обратном порядке.

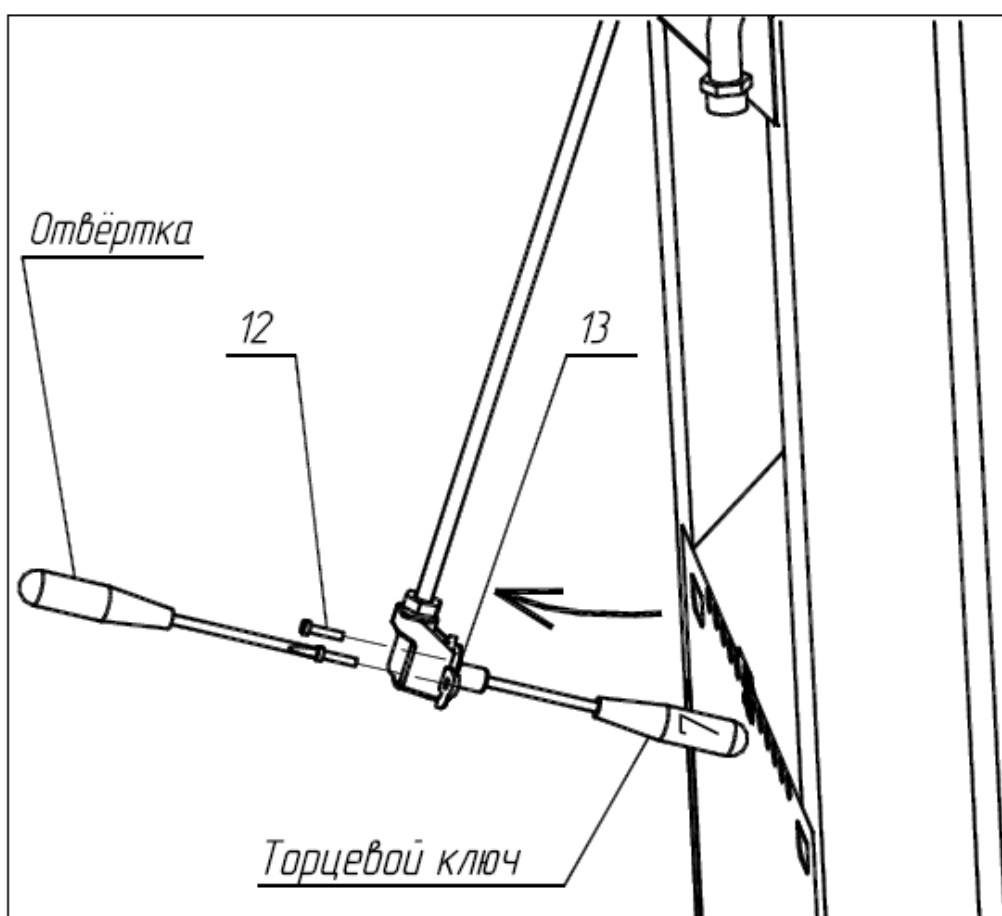


Рисунок 5 – Замена сопла духовки

4.2.3 Замена и регулировка винта малого пламени на кранах горелок стола и духовки (рисунок 6).

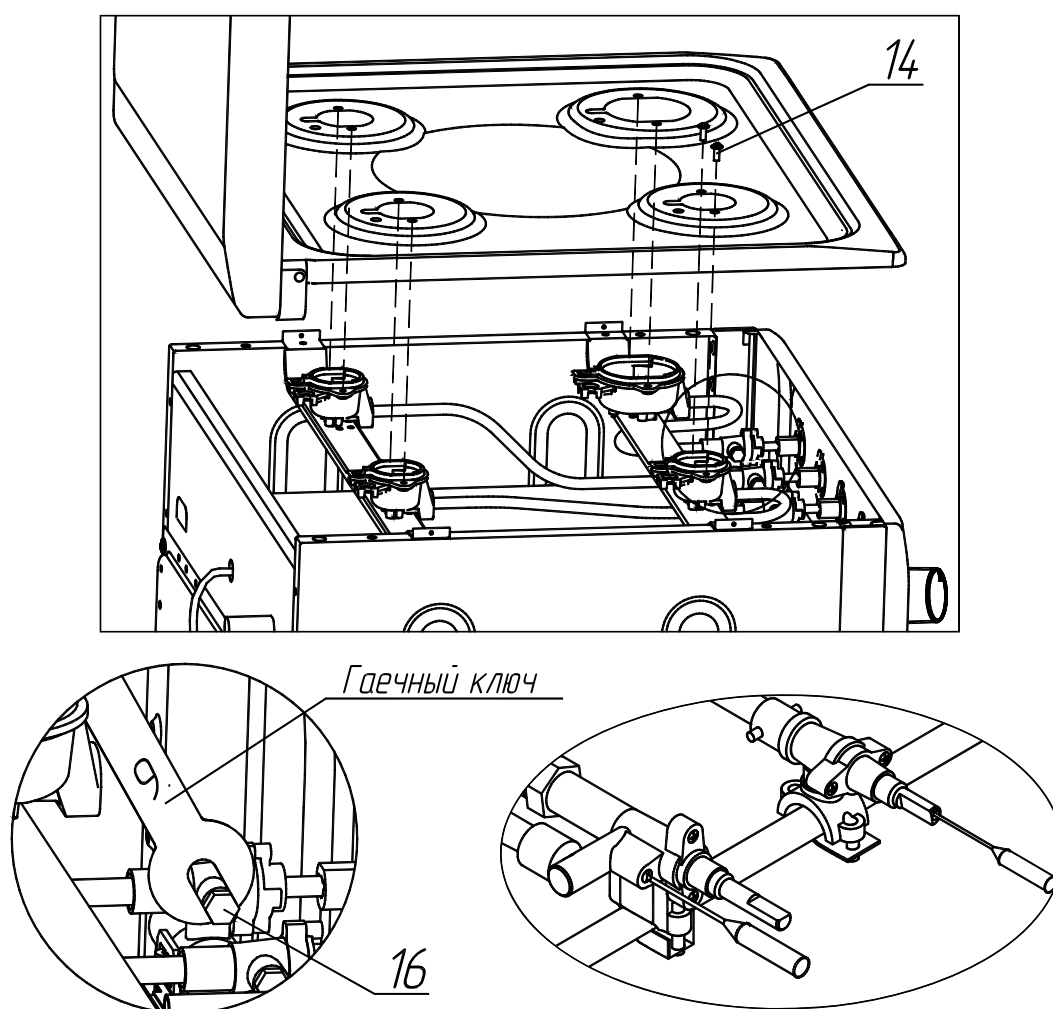
– снять решётку (8) с поддона плиты, а также крышки горелок (9) и вынуть насадки (10) (см. рис. 3);

– отвинтить винты (14) – 8 шт. и снять поддон с крышкой с плиты;

– гаечным ключом (рисунок 6, вариант А) (зев ключа 9 мм)
отвинтить винты малого пламени (16) с кранов и заменить их ВМП для нового типа газа (см. табл. 2 «Характеристики горелок, сопел и ВМП»);

– закрутить новые ВМП полностью до упора;

Для регулирования ВМП (рисунок 6, вариант Б), в кранах, имеющих отверстие в валу крана, необходимо перевести ручку крана в положение «малое пламя», снять рукоятку и отверткой, вставленной в шлиц ВМП через отверстие в валу, удерживая вал от поворота и вращая ВМП, в направлении закручивания, добиться минимального, но устойчивого пламени горелки (длина пламени должна составлять 4...6 мм). Правильность настройки проверяется быстрым поворотом ручки крана из положения «максимальное пламя» в положение «малое пламя». Пламя при этом не должно гаснуть.



Вариант А

Вариант Б

Рисунок 6 – Замена и регулировка винтов малого пламени.

После замены сопел и ВМП необходимо проверить плиту на герметичность: испытательное давление 500 мм водяного столба.

– для обнаружения утечек газа необходимо применить мыльную эмульсию. Плита считается герметичной, если падение давления по вакуумметру за 5 минут не превышает 10 мм вод.ст.

– собрать все детали газовой плиты в обратном порядке;

– зажечь плиту и убедиться в том, что при повороте рукоятки от максимального к минимальному положению с относительно равномерной скоростью примерно в течение 1 с пламя не гаснет.

4.3 Замена кранов и датчика контроля пламени духовки газовой плиты.

4.3.1 Замена кранов стола и духовки газовой плиты.

снять решётку с поддона плиты, а также крышки горелок и вынуть насадки (см. рис 3);
отвинтить винты и шурупы по металлу крепления поддона к плите и снять поддон со щитком (см. рис 6);

снять с панели управления (18) рукоятки (20) с пружинами (19) – по 5 шт. (см. рис 7);

отвинтить отвёрткой винты (22) – 4 шт., крепящие снизу панель управления к плите;

снять панель управления, потянув её на себя и вверх;

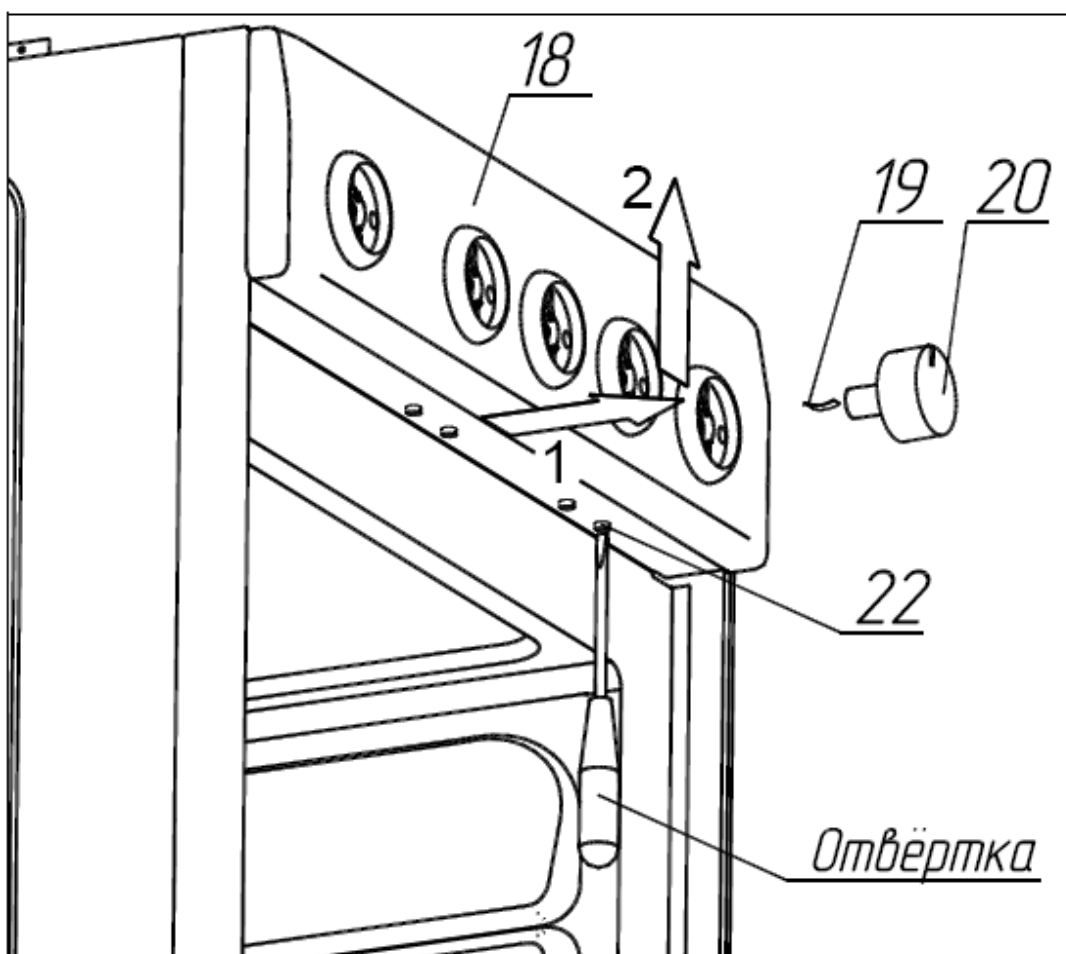


Рисунок 7 – Демонтаж панели управления

Дальнейшие операции производить по рисунку 8.

- отвинтить отвёрткой винт (23), затягивающий хомут (24) с краном (25) на трубе (26);
- снять с крана хомут;
- снять скобу (27), фиксирующую трубку (28) в кране;
- снять кран с трубы и отсоединить его от трубки;
- заменить кран на новый;

Для демонтажа крана духовки предварительно отсоединить термопару от крана.

Внимание! При установке нового крана обратить внимание на наличие уплотняющего кольца в выходном отверстии крана.

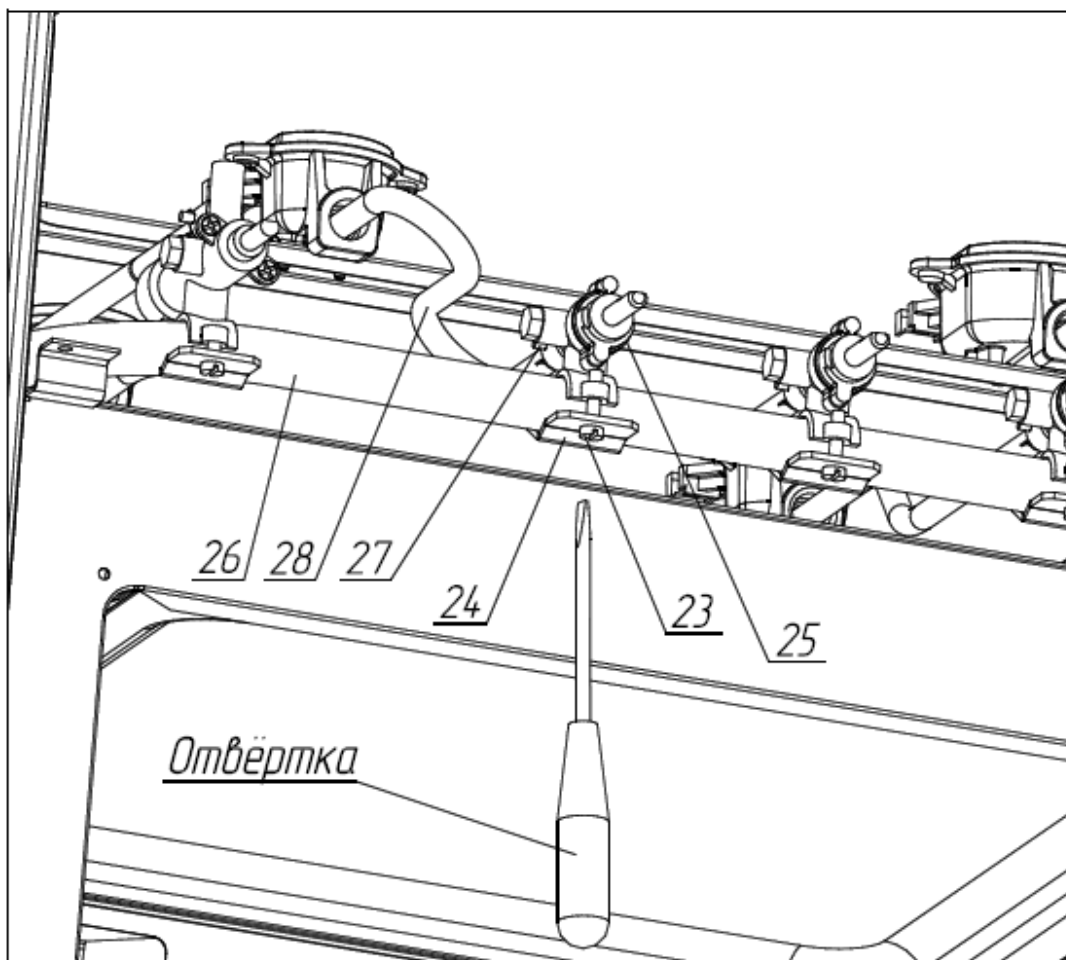


Рисунок 8 – Демонтаж кранов стола и духовки газовой плиты.

4.3.2 Замена датчика контроля пламени духовки газовой плиты.

- обеспечить доступ к задней части газовой плиты;
- отвинтить шурупы по металлу (34) - 8 шт. и снять задний кожух (35) плиты согласно рисунку 9;
- отвинтить шурупы по металлу (34) - 4 шт. и снять днище (40);
- отвинтить шурупы по металлу (34) - 4 шт. и снять экран горелки (36).

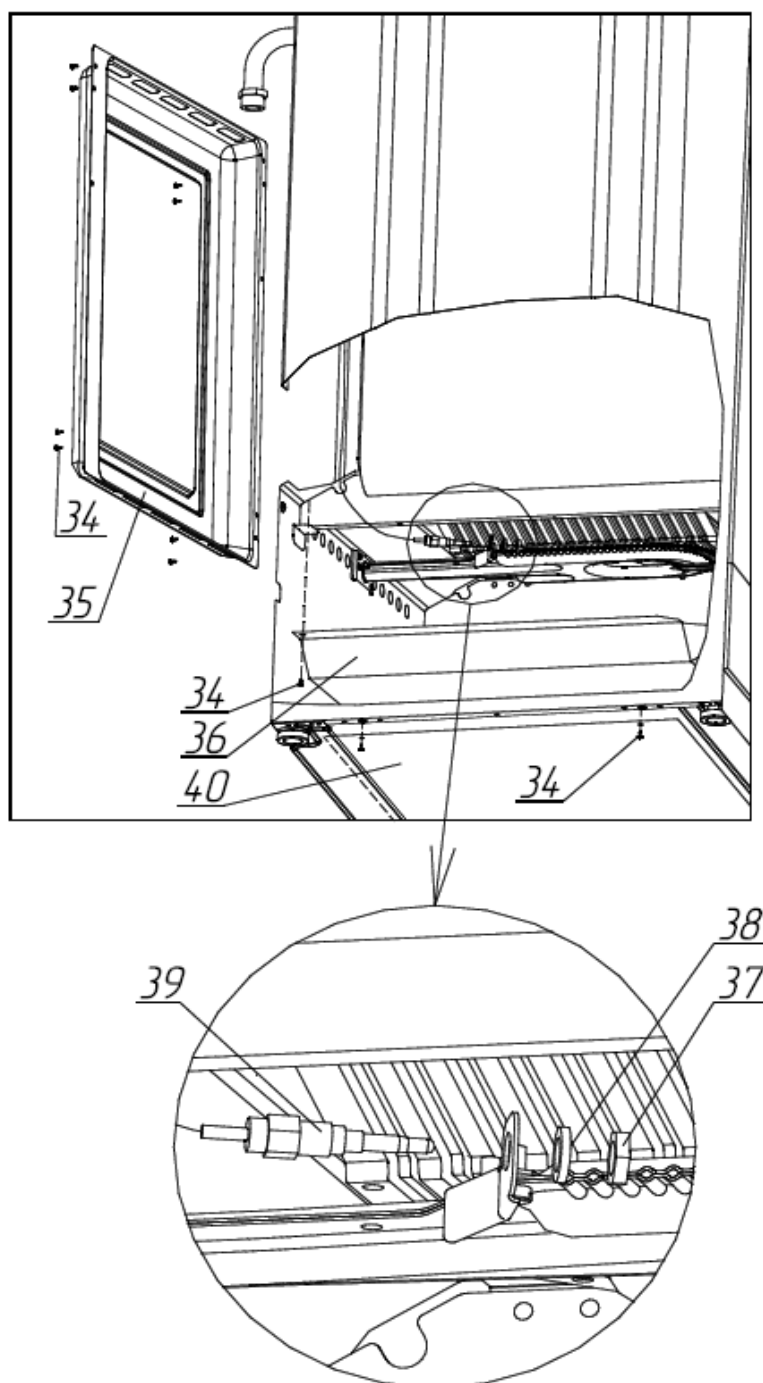


Рисунок 9 – Демонтаж датчика контроля пламени духовки

гаечным ключом (зев ключа 12 мм) открутить и снять гайку (37) с шайбой (38);
 вынуть датчик контроля пламени (39) из кронштейна;
 заменить датчик контроля пламени на новый;
 собрать все детали газовой плиты в обратном порядке.

Внимание: при установке устройства контроля пламени соблюдать ниже описанные требования.

Требования к сборке устройства контроля пламени.

Устройство контроля пламени представляет собой систему из электромагнитного клапана крана КГА и термопары.

При розжиге горелки духовки, термопара с рабочим концом, помещенным в пламя горелки, вырабатывает ток, который, проходя через катушку электромагнита, производит удержание клапана, обеспечивая подачу газа в канал пробки.

При погасании горелки прекращается ток, и клапан подачи газа закрывается.

Для обеспечения подачи тока на катушку необходимо обеспечивать надежный контакт в месте соединения термопара-контакт катушки, а также правильно установить рабочий конец термопары.

Надежный контакт в местах соединений обеспечивается соосным соединением деталей на резьбе, отсутствием “подзаклинивания” при завинчивании и выполнением требований по величине момента затяжки (1,5...2 Н·м (0,15...0,2 кг·м)). Рабочий конец термопары необходимо установить согласно рис.10. При необходимости зазор отрегулировать подгибкой кронштейна.

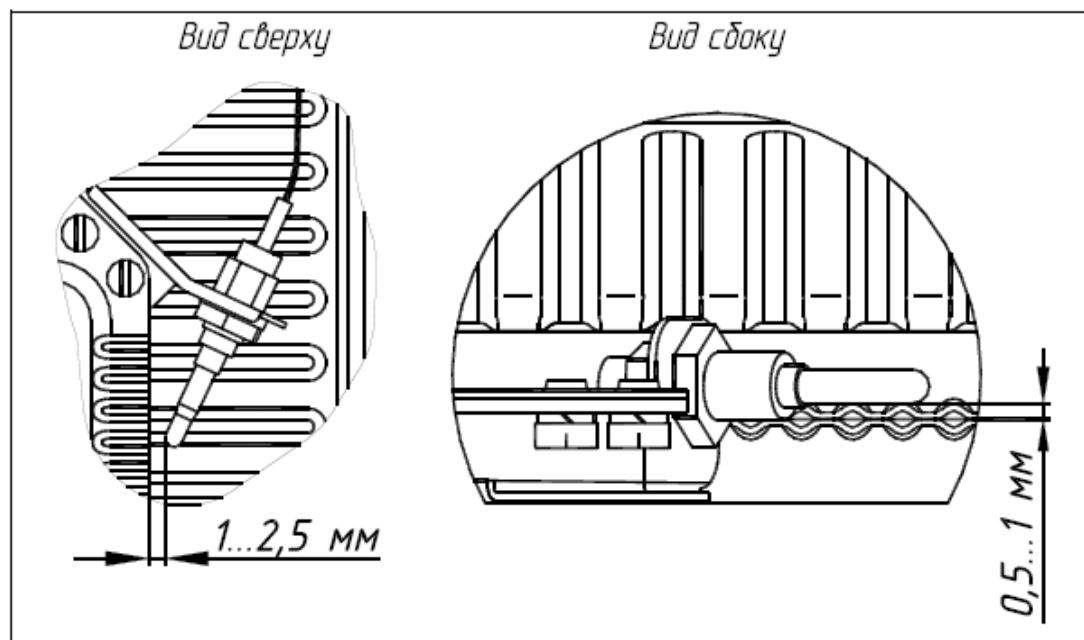


Рисунок 10. Установка датчика контроля пламени (термопара)

После замены кранов проверить плиту на герметичность: испытательное давление 500 мм водяного столба. Для обнаружения утечек газа необходимо применить мыльную эмульсию. Плита считается герметичной, если падение давления по вакуумметру за 5 минут не превышает 10 мм вод. ст.

Приложение Б
Допустимые замены деталей

Таблица Б.1

Но- мер ри- сун- ка	Но- мер пози- ции	Код	Наименование	Допустимая замена		Примечание
2	05	130512100901	Решетка	130512101500	РЕШЕТКА	
4	02	175312700300	СОПЛО	175312700100	СОПЛО	Применяется для перевода на сжиженный газ
	03	175312700302	СОПЛО	175312700102	СОПЛО	Применяется для перевода на сжиженный газ
	06	175312700301	СОПЛО	175312700103	СОПЛО	Применяется для перевода на сжиженный газ
	19	175312700500	СОПЛО ДУХОВКИ	175312700501	СОПЛО ДУХОВКИ	Применяется для перевода на сжиженный газ
	21	110000000002	КРАН ГАЗОВЫЙ С АВТОМАТИКОЙ КОНТРОЛЯ ПЛАМЕНИ КГА-02-75	100000000450	ВИНТ МАЛОГО ПЛАМЕНИ D0,45(КРАН КГА-02-75)	Применяется для перевода на сжиженный газ
				100000000470	ВИНТ МАЛОГО ПЛАМЕНИ D0,47(КРАН КГА-02-75)	Применяется для перевода на сжиженный газ
	33	120004000000	КРАН ГАЗОВЫЙ ОЧАГОВЫЙ (с ВМП D0,49) GMr2.00-04	100000000360	ВИНТ МАЛОГО ПЛАМЕНИ D0,36(КРАН КГА-02-75)	Применяется для перевода на сжиженный газ
34	120005000000	КРАН ГАЗОВЫЙ ОЧАГОВЫЙ (с ВМП D0,41) GMr2.00-05	100000000290	ВИНТ МАЛОГО ПЛАМЕНИ D0,29(КРАН КГА-02-75)	Применяется для перевода на сжиженный газ	

Продолжение таблицы Б.1

Но- мер ри- сун- ка	Но- мер пози- ции	Код	Наименование	Допустимая замена		Примечание
	35	120003000000	КРАН ГАЗОВЫЙ ОЧАГОВЫЙ (с ВМП D0,65) ГМг2.00-03	100000000490	ВИНТ МАЛОГО ПЛАМЕНИ D0,49(КРАН КГА-02-75)	Применяется для перевода на сжиженный газ

Лист регистрации изменений									
Изм.	Номера листов (страниц)				Всего листов (страниц) в докум.	№ докум.	Входящий № сопроводительного докум. и дата	Подп.	Дата
	измененных	замененных	новых	аннулированных					
					ИБМШ.332243.023 ҚДС				Лист
Изм.	Лист	№ докум.	Подп.	Дата					38